



**นิทรรศการองค์ความรู้**  
เกี่ยวกับการเสด็จพระราชดำเนินเลียบพระนคร  
โดยขบวนพยุหยาตราทางชลมารค

เนื่องในพระราชพิธีบรมราชาภิเษก

พุทธศักราช ๒๕๖๒



นิทรรศการองค์ความรู้  
เกี่ยวกับการเสด็จพระราชดำเนินเลียบพระนคร  
โดยขบวนพยุหยาตราทางชลมารค

เนื่องในพระราชพิธีบรมราชาภิเษก พุทธศักราช ๒๕๖๒  
ระหว่างวันที่ ๒๔ ตุลาคม - ๑๑ พฤศจิกายน ๒๕๖๒ ณ ท้องสนามหลวง



เราจะสืบสาน รักษา และต่อยอด  
และครองแผ่นดินโดยธรรม  
เพื่อประโยชน์สุขแห่งอาณาราษฎรตลอดไป



พระปฐมบรมราชโองการ  
พระบาทสมเด็จพระปรเมนทรรามาธิบดีศรีสินทรมหาวชิราลงกรณ พระวชิรเกล้าเจ้าอยู่หัว  
วันที่ ๔ พฤษภาคม พุทธศักราช ๒๕๖๒





# คำนำ

รัฐบาลโดยคณะกรรมการอำนวยการจัดงานพระราชพิธีบรมราชาภิเษกตระหนักถึงความสำคัญ  
ของโบราณราชประเพณี ตลอดจนคุณค่าทางด้านศิลปกรรมและประณีตศิลป์ของเรือพระราชพิธี  
จึงมอบหมายให้คณะกรรมการฝ่ายพิธีการจัดงานพระราชพิธีบรมราชาภิเษก โดยกระทรวงวัฒนธรรม  
ร่วมกับสำนักงานปลัดสำนักนายกรัฐมนตรีจัดนิทรรศการองค์ความรู้เกี่ยวกับการเสด็จพระราชดำเนิน  
เสียบพระนคร โดยขบวนพยุหยาตราทางชลมารค เนื่องในพระราชพิธีบรมราชาภิเษก พุทธศักราช ๒๕๖๒  
ระหว่างวันที่ ๒๔ ตุลาคม ถึงวันที่ ๑๑ พฤศจิกายน พุทธศักราช ๒๕๖๒ ณ ท้องสนามหลวง ประกอบด้วย  
พื้นที่จัดแสดง ๔ ส่วน คือ

ส่วนที่ ๑ เถลิงถวัลยราชสมบัติ สยามรัฐสีมา

ส่วนที่ ๒ ศรีศุภยาตรา ปวงประชารวมใจถวายพระพร

ส่วนที่ ๓ ม่านธาราลือขจร เฉลิมราชย์องค์ราชัน

ส่วนที่ ๔ เอ็มอิมส์ซันด์ ครบครันสำรับไทย

คณะกรรมการฝ่ายพิธีการจัดงานพระราชพิธีบรมราชาภิเษกหวังเป็นอย่างยิ่งว่านิทรรศการ  
องค์ความรู้เกี่ยวกับการเสด็จพระราชดำเนินเสียบพระนครโดยขบวนพยุหยาตราทางชลมารค  
เนื่องในพระราชพิธีบรมราชาภิเษก พุทธศักราช ๒๕๖๒ จะอำนวยความสะดวกแก่นักเรียน นิสิต นักศึกษา  
และประชาชนทั่วไป ได้รู้และเข้าใจในพระราชประเพณีที่สั่งสมสืบทอดมาแต่โบราณ เพื่อจารจารึก  
เหตุการณ์สำคัญครั้งนี้ไว้ในประวัติศาสตร์ เป็นประจักษ์พยานถึงความมกตัญญูทศกวีและความจงรัก  
ภักดีของอาณาประชาราษฎร์ที่มีต่อสถาบันพระมหากษัตริย์ และพระผู้ทรงเป็นหลักชัยแห่งแผ่นดิน

คณะกรรมการฝ่ายพิธีการจัดงานพระราชพิธีบรมราชาภิเษก

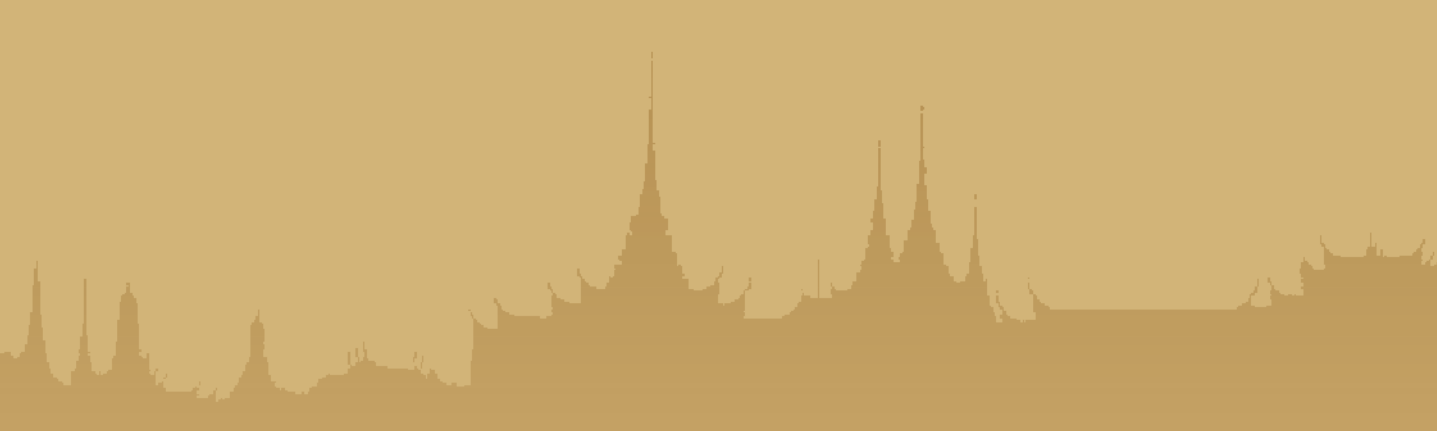


# สารบัญ

	หน้า
คำนำ	
ภาคที่ ๑	
นิทรรศการองค์ความรู้เกี่ยวกับการเสด็จพระราชดำเนินเลียบพระนคร โดยขบวนพยุหยาตราทางชลมารค เนื่องในพระราชพิธีบรมราชาภิเษก พุทธศักราช ๒๕๖๒	๑
แผนผังการจัดนิทรรศการ	๒
ส่วนที่ ๑	
อาคารนิทรรศการ “เฉลิมฉลองราชสมบัติ สยามรัฐสีมา”	๓
ห้องที่ ๑ “มหามงคลสมัยพระขวัญไผ่เถลิงรัช”	๖
ห้องที่ ๒ “นิรมิตเรื่องนทีเถลิงหล้า”	๑๔
ห้องที่ ๓ “ขบวนนาวาอารยศิลป์แผ่นดินสยาม”	๒๐
ส่วนที่ ๒	
การแสดงเรือพระราชพิธีจำลอง “ศรีศุภยาตรา ปวงประชารวมใจถวายพระพร”	๒๕
ส่วนที่ ๓	
การแสดงม่านน้ำประกอบแสง สี เสียง “ม่านธาราลือขจร เฉลิมราชย์องค์ราชัน”	๓๙
ส่วนที่ ๔	
วิถีไทยและสุดยอดอาหารไทยเลิศรส “เอมอ๋มสุขสันต์ ครบครันสำหรับไทย”	๔๔
ภาคที่ ๒	
องค์ความรู้เกี่ยวกับการเสด็จพระราชดำเนินเลียบพระนครโดยขบวนพยุหยาตราทางชลมารค เนื่องในพระราชพิธีบรมราชาภิเษก พุทธศักราช ๒๕๖๒	๔๗
❖ พระราชพิธีบรมราชาภิเษก โบราณราชประเพณีของไทย	๔๙
❖ พระราชพิธีบรมราชาภิเษกพระบาทสมเด็จพระปรเมนทรรามาธิบดีศรีสินทรมหาวชิราลงกรณ พระวชิรเกล้าเจ้าอยู่หัว	๕๙
❖ การเสด็จพระราชดำเนินเลียบพระนครโดยขบวนพยุหยาตราทางชลมารค	๗๗
❖ ประวัติความเป็นมาของขบวนพยุหยาตราทางชลมารค	๘๓
❖ การเห่เรือ	๑๐๑
บรรณานุกรม	๑๐๖
การเดินทาง	๑๐๘



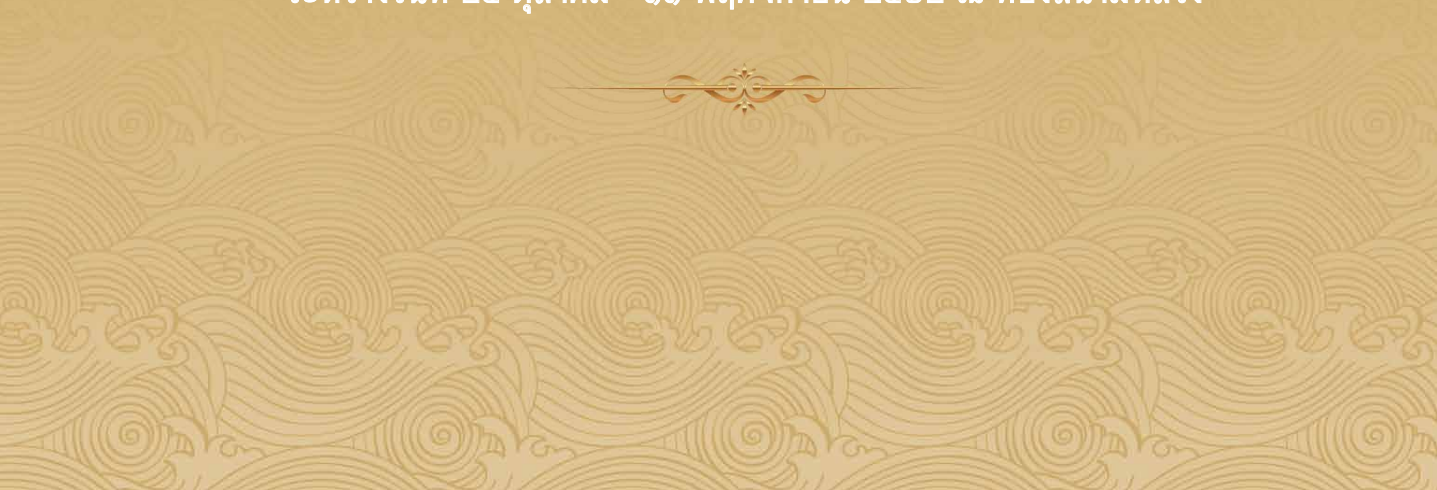


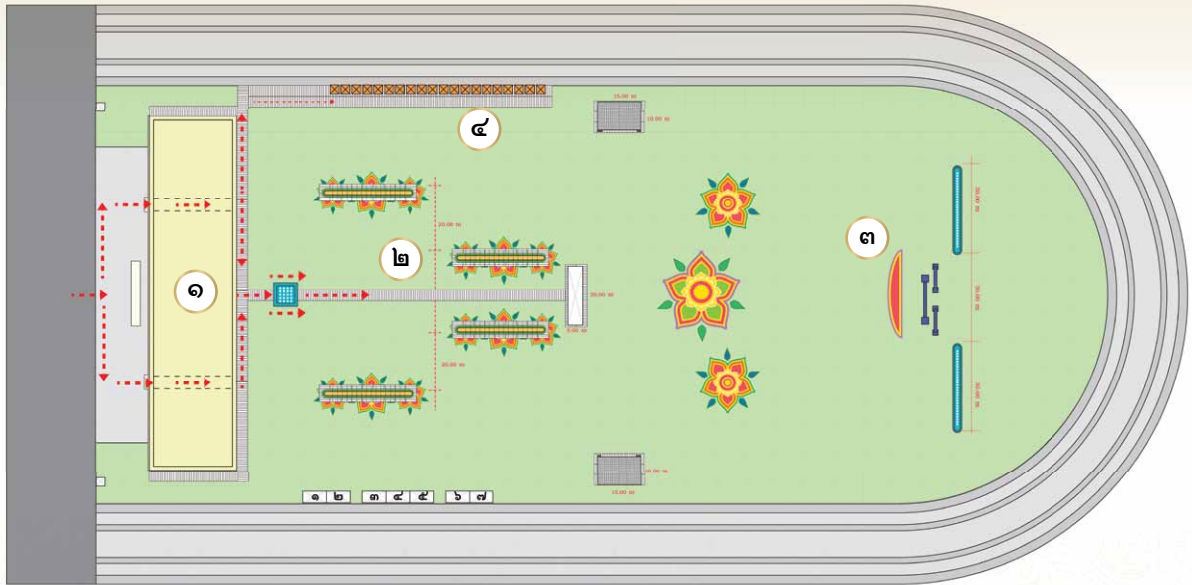


ภาคที่ ๑

นิทรรศการองค์ความรู้  
เกี่ยวกับการเสด็จพระราชดำเนินเลียบพระนคร  
โดยขบวนพยุหยาตราทางชลมารค

เนื่องในพระราชพิธีบรมราชาภิเษก พุทธศักราช ๒๕๖๒  
ระหว่างวันที่ ๒๔ ตุลาคม - ๑๑ พฤศจิกายน ๒๕๖๒ ณ ท้องสนามหลวง





ส่วนที่ ๑ อาคารนิทรรศการ

“เถลิงถวัลยราชสมบัติ สยามรัฐสีมา”

ส่วนที่ ๒ การแสดงเรือพระราชพิธีจำลอง และการแสดงศิลปวัฒนธรรมไทย

“ศรีสุภยาตรา ปวงประชารวมใจถวายพระพร”

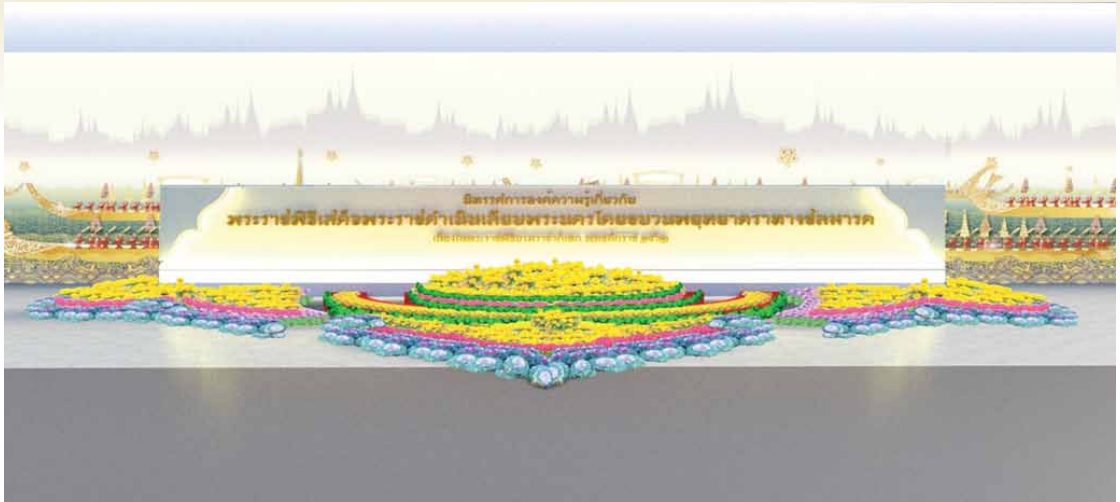
ส่วนที่ ๓ การแสดงม่านน้ำประกอบแสง สี เสียง สီ่อผสม

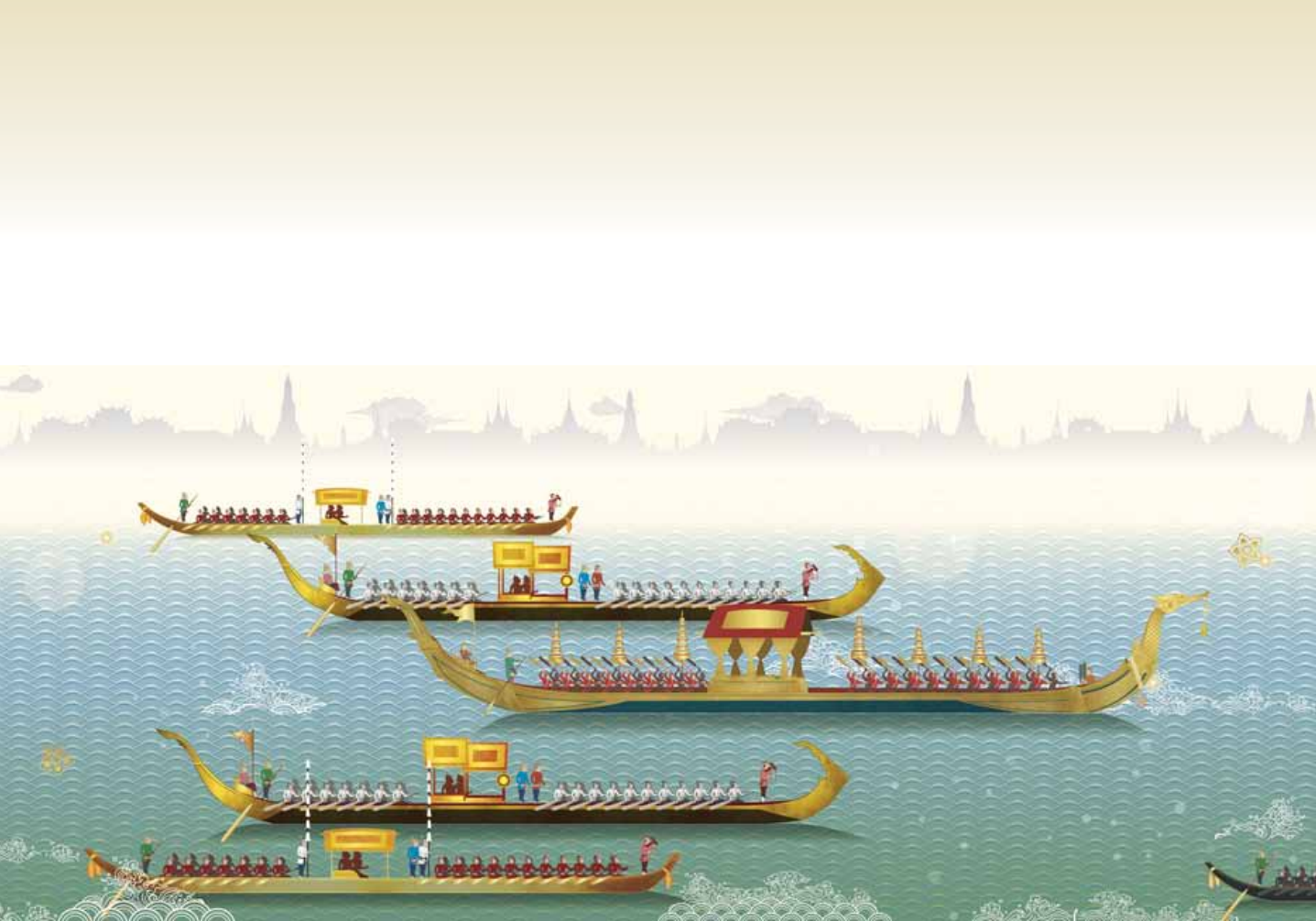
“ม่านธาราลือขจร เจลิมราชย์องค์ราชัน”

ส่วนที่ ๔ วิถีไทยและสุดยอดอาหารไทยเลิศรส

“เอมอิมสุขสันต์ ครบครันสำหรับไทย”







# นิทรรศการองค์ความรู้เกี่ยวกับการเสด็จพระราชดำเนินเลียบพระนคร

## โดยขบวนพยุหยาตราทางชลมารค

### เนื่องในพระราชพิธีบรมราชาภิเษก พุทธศักราช ๒๕๖๒

พระบาทสมเด็จพระปรเมนทรรามาธิบดีศรีสินทรมหาวชิราลงกรณ พระวชิรเกล้าเจ้าอยู่หัว ทรงรับบรมราชาภิเษกสืบราชสันตติวงศ์เป็นพระมหากษัตริย์ลำดับที่ ๑๐ แห่งพระบรมราชจักรีวงศ์ และในเบื้องปลายแห่งการพระราชพิธีบรมราชาภิเษก พุทธศักราช ๒๕๖๒ ได้เสด็จพระราชดำเนินเลียบพระนครโดยขบวนพยุหยาตราทางชลมารค เพื่อให้อาณาประชาราษฎร์ชื่นชมพระบารมี นำความปลื้มปิติมาสู่พสกนิกรทุกหมู่เหล่า คณะกรรมการอำนวยการจัดงานพระราชพิธีบรมราชาภิเษก จึงมอบหมายให้คณะกรรมการฝ่ายพิธีการจัดงานพระราชพิธีบรมราชาภิเษก โดยกระทรวงวัฒนธรรม ร่วมกับสำนักงานปลัดสำนักนายกรัฐมนตรีจัดนิทรรศการองค์ความรู้เกี่ยวกับการเสด็จพระราชดำเนินเลียบพระนครโดยขบวนพยุหยาตราทางชลมารค เนื่องในพระราชพิธีบรมราชาภิเษก พุทธศักราช ๒๕๖๒

ในโอกาสสมหามงคลยิ่งครั้งนี้ คณะกรรมการฝ่ายพิธีการจัดงานพระราชพิธีบรมราชาภิเษก กำหนดจัดนิทรรศการองค์ความรู้ดังกล่าว ระหว่างวันที่ ๒๔ ตุลาคม - ๑๑ พฤศจิกายน พุทธศักราช ๒๕๖๒ ณ ห้องสนามหลวง เพื่อเผยแพร่องค์ความรู้ให้ประชาชนชาวไทยและต่างประเทศได้รู้และเข้าใจในมรดกวัฒนธรรมอันล้ำค่าของชาติไทย

#### การจัดนิทรรศการแบ่งพื้นที่จัดงานเป็น ๔ ส่วน

ส่วนที่ ๑ อาคารจัดแสดงนิทรรศการ “เถลิงถวัลยราชสมบัติ สยามรัฐสีมา”

ส่วนที่ ๒ การจัดแสดงเรือพระที่นั่งจำลอง และการแสดงศิลปวัฒนธรรม

“ศรีศุภยาตรา ปวงประชารวมใจถวายพระพร”

ส่วนที่ ๓ การแสดงม่านน้ำประกอบแสง สี เสียง สီอผสม

“ม่านธาราสีอขจร เฉลิมราชย์องค์ราชัน”

ส่วนที่ ๔ วิถีไทยและสุดยอดอาหารไทยเลิศรส “เอมอิมสุขสันต์ ครบครันสำรับไทย”



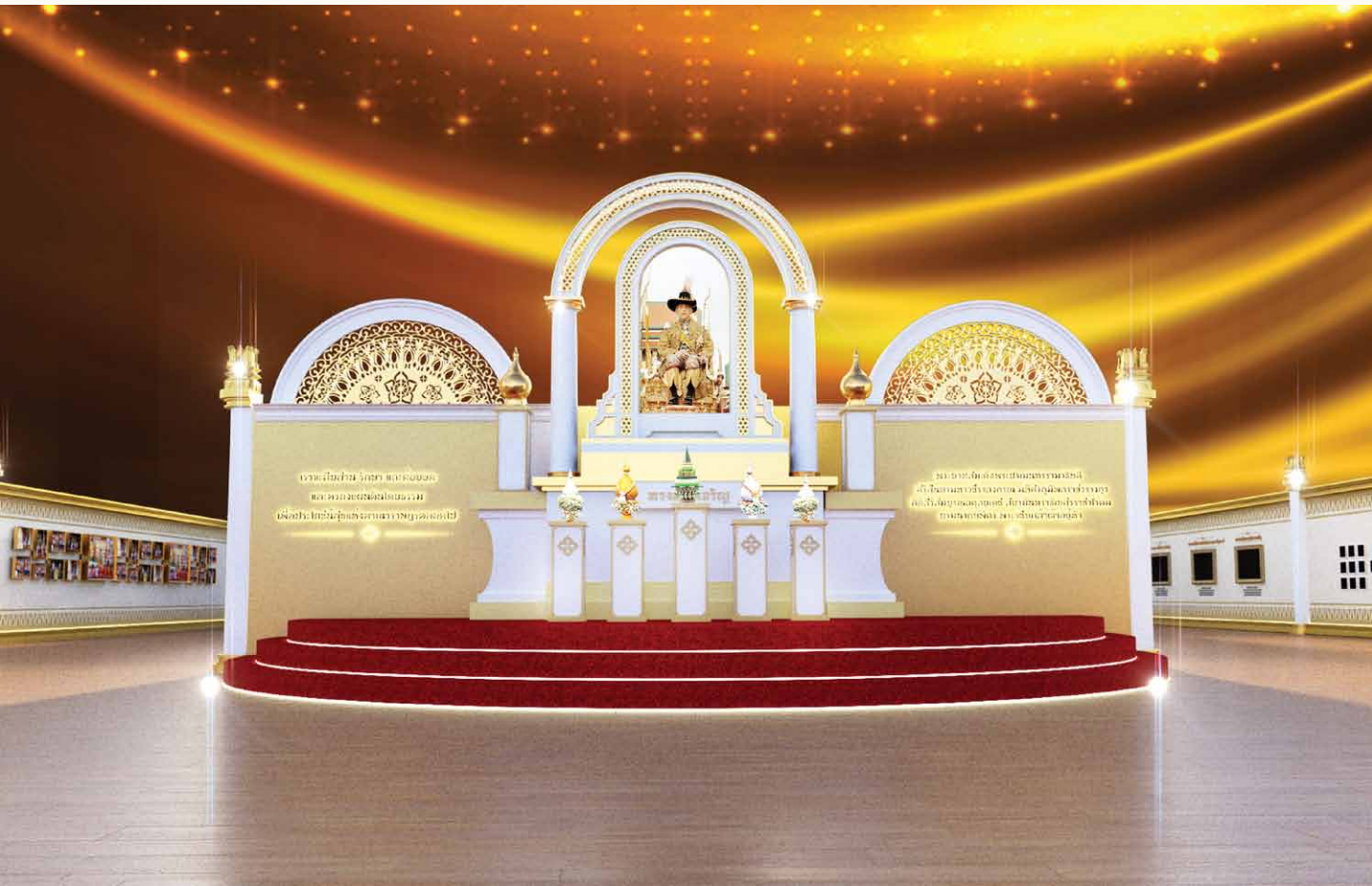
## ส่วนที่ ๑

### อาคารนิทรรศการ “เฉลิมถวัลยราชสมบัติ สยามรัฐสีมา”

อาคารนิทรรศการ “เฉลิมถวัลยราชสมบัติ สยามรัฐสีมา” มีขนาด ๓,๖๐๐ ตารางเมตร เปิดให้เข้าชมได้ตั้งแต่ เวลา ๑๐.๐๐ - ๒๒.๐๐ น. ของทุกวัน และจัดทำอารยะสถาปัตยกรรมพร้อมเจ้าหน้าที่ดูแลอำนวยความสะดวก สำหรับผู้พิการและผู้สูงอายุ โดยแบ่งเป็น ๓ ห้อง ได้แก่

#### ห้องที่ ๑ “มหามงคลสมัยพระขวัญไมทเฉลิมรัช”

จัดแสดงองค์ความรู้พระราชพิธีบรมราชาภิเษกสมัยรัตนโกสินทร์ และพระราชพิธีบรมราชาภิเษก พระบาทสมเด็จพระปรเมนทรรามาธิบดีศรีสินทรมหาวชิราลงกรณ พระวชิรเกล้าเจ้าอยู่หัว การเตรียมพระราชพิธี พิธีพลีกรรมตักน้ำศักดิ์สิทธิ์ทั่วประเทศ พระราชพิธีจารึกพระสุพรรณบัฏ ดวงพระบรมราชสมภพ แกะพระราชลัญจกร เสด็จพระราชดำเนินไปถวายราชสักการะและบวงสรวง สิ่งศักดิ์สิทธิ์ พระราชพิธีเบื้องต้น พระราชพิธีบรมราชาภิเษก พระราชพิธีเบื้องปลาย เสด็จออก มหาสมาคม เฉลิมพระราชมณฑลเชียร พระราชพิธีเฉลิมพระปรมาภิไธย พระนามาภิไธย สถาปนาฐานันดรศักดิ์พระบรมวงศ์ การเสด็จพระราชดำเนินเสียบพระนครโดยขบวนพยุหยาตราทางสถลมารค เสด็จออกทรงรับการถวายพระพรชัยมงคล โดยแบ่งการจัดแสดงออกเป็นดังนี้



ဘုရားရှင်တို့၏ နိဂုံးဝိသေသနာတို့ကို  
အားလုံးက အတိအကျအောင် အားပေး  
အားပေးပါ။ အားပေးပါ။ အားပေးပါ။ အားပေးပါ။

အဘိုးအဘွား

ဘုရားရှင်တို့၏ နိဂုံးဝိသေသနာတို့ကို  
အားလုံးက အတိအကျအောင် အားပေး  
အားပေးပါ။ အားပေးပါ။ အားပေးပါ။ အားပေးပါ။







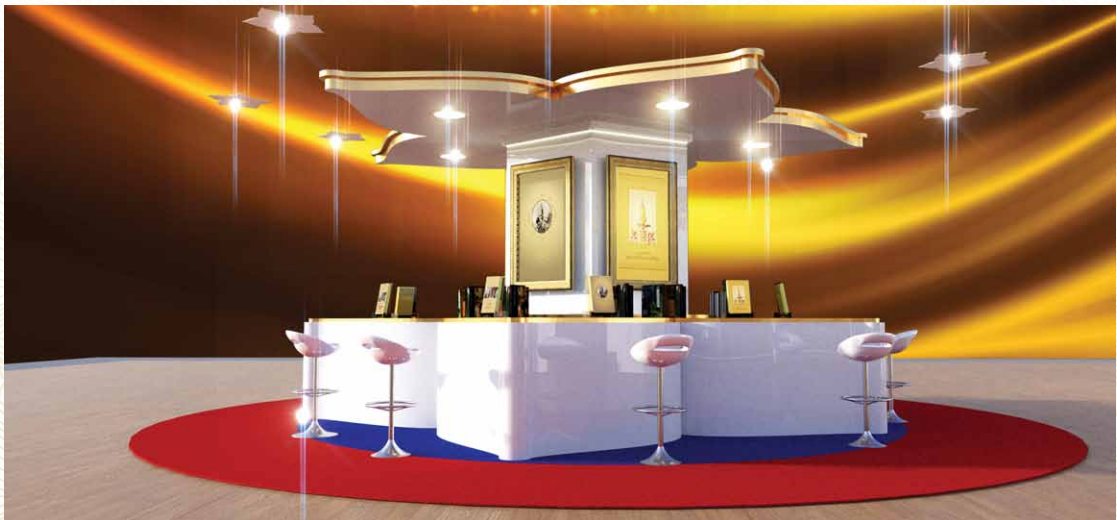
ความเป็นมาของพระราชพิธีบรมราชาภิเษก



หนังสืออิเล็กทรอนิกส์ (e-book) เกี่ยวกับพระราชพิธีบรมราชาภิเษก



วิดิทัศน์พิธีพลีกรรมตักน้ำศักดิ์สิทธิ์จากทั่วประเทศ



ห้องสมุดอิเล็กทรอนิกส์ (e-library) สำหรับผู้สนใจสืบค้นและศึกษาข้อมูลองค์ความรู้เกี่ยวกับพระราชพิธีบรมราชาภิเษก ทั้งภาษาไทยและภาษาอังกฤษ





พระราชพิธี  
บรมราชาภิเษก



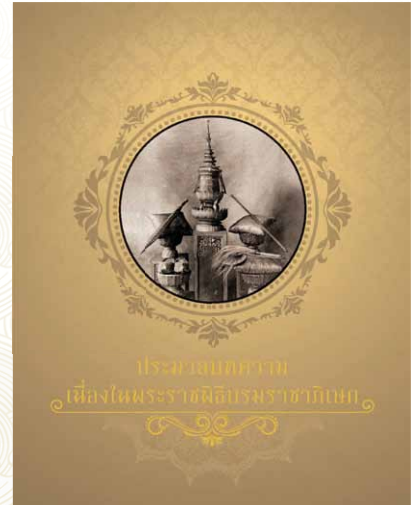
The Royal Coronation  
Ceremony

๑. พระราชพิธีบรมราชาภิเษก (The Royal Coronation Ceremony) ฉบับภาษาไทยและภาษาอังกฤษ มีเนื้อหาประกอบด้วย ความเป็นมาของพระราชพิธีบรมราชาภิเษกตั้งแต่โบราณกาล ลำดับขั้นตอน การเตรียมการพระราชพิธี การประกอบพระราชพิธี ตลอดจนข้อมูลความรู้ที่เกี่ยวข้อง เช่น พระปฐมบรมราชโองการของพระมหากษัตริย์ในสมัยรัตนโกสินทร์ เครื่องราชกกุธภัณฑ์ สถานที่ประกอบพระราชพิธี พระมหาเจดีย์ สถานที่ที่ตั้งพิธีเสกน้ำพระพุทธรมนต์ รวมถึงแหล่งน้ำศักดิ์สิทธิ์ของแต่ละจังหวัดที่ต้องพลีกรรมตักน้ำเพื่อใช้เป็นน้ำอภิเษก และน้ำสรงพระมูรธาภิเษก



๒. **ประมวลองค์ความรู้พระราชพิธีบรมราชาภิเษก**  
 มีเนื้อหาประกอบด้วย รายละเอียดขั้นตอน สถานที่ในการประกอบ  
 พระราชพิธี ทั้งพระราชพิธีเบื้องต้น พระราชพิธีบรมราชาภิเษก  
 และพระราชพิธีเบื้องปลาย รวมถึงคำศัพท์สำคัญต่างๆ เป็นการ  
 เฉพาะที่เกี่ยวข้องกับการพระราชพิธีบรมราชาภิเษก

๓. **ประมวลบทความเนื่องในพระราชพิธี  
 บรมราชาภิเษก** เป็นหนังสือที่รวบรวมบทความที่มีเนื้อหา  
 เกี่ยวกับพระราชพิธีบรมราชาภิเษกที่เขียนโดยปราชญ์ผู้รู้  
 ในอดีต เช่น ตำราเครื่องต้นเครื่องทรงแต่โบราณ ตำราเก่า  
 ครั่งสมัยอยุธยา : ประกอบด้วยพระอภิบาลของสมเด็จพระ  
 พระเจ้าบรมวงศ์เธอ กรมพระยาดำรงราชานุภาพ และ  
 คำวินิจฉัยของสมเด็จพระเจ้าบรมวงศ์เธอ เจ้าฟ้ากรมพระยา  
 นริศรานุวัดติวงศ์ The Old Siamese Conception of  
 the Monarchy : พระนิพนธ์ของพระวรวงศ์เธอ กรมหมื่น  
 พทยลาภพถนิมกร เพื่อช่วยให้ผู้อ่านเข้าใจ และตระหนัก  
 ถึงคุณค่าของพระราชพิธีบรมราชาภิเษก ซึ่งเป็นโบราณราช  
 ประเพณีสำคัญของสถาบันพระมหากษัตริย์ อันเป็นที่เคารพ  
 เทิดทูนของเราชาวไทยได้ชัดเจนยิ่งขึ้น





ฉายภาพพระราชพิธีบรมราชาภิเษก ผ่านจอ LED PANORAMA SCREEN ขนาด ๒ x ๑๔ เมตร



ภาพพระราชพิธีบรมราชาภิเษก

## ห้องที่ ๒ “นิรมิตเรื่องนทีเกลิงหล้า”

การแสดงแสง สี เสียง สื่อมผสม โดยนำเสนอเรื่องราวเกี่ยวกับความสุขของคนไทยใต้ร่มพระบารมีที่ได้เป็นส่วนหนึ่งในหน้าประวัติศาสตร์ที่ได้อยู่ในห้วงเวลาอันสำคัญยิ่งครั้งหนึ่งในชีวิตที่ต้องจารึกไว้ในความทรงจำถึงความปิติยินดียิ่งของปวงชนชาวไทย เนื่องในพระราชพิธีบรมราชาภิเษก พระบาทสมเด็จพระปรเมนทรรามาธิบดีศรีสินทรมหาวชิราลงกรณ พระวชิรเกล้าเจ้าอยู่หัว ตามราชประเพณีเพื่อเป็นสวัสดิมงคลของประเทศชาติสืบไป โดยการฉายภาพ ๓ มิติเสมือนอยู่ในเหตุการณ์จริงบนจอ LED VISUAL PANORAMA ความยาว ๔๐ เมตร ในรูปแบบ ๑๘๐ องศา ประกอบการแสดงศิลปวัฒนธรรม และการแสดงขบวนพยุหยาตราทางชลมารค ด้วยเรือพระราชพิธีจำลอง ๕๒ ลำ จัดรูปขบวนเรือตามแบบแผนสืบมาแต่โบราณ ประกอบเสียงกมพู่ให้เรือเฉลิมพระเกียรติฯ ประพันธ์โดย นาวาเอก ทองย้อย แสงสินชัย

จัดแสดง วันละ ๓ รอบ (ใช้เวลารอบละ ๒๕ นาที)

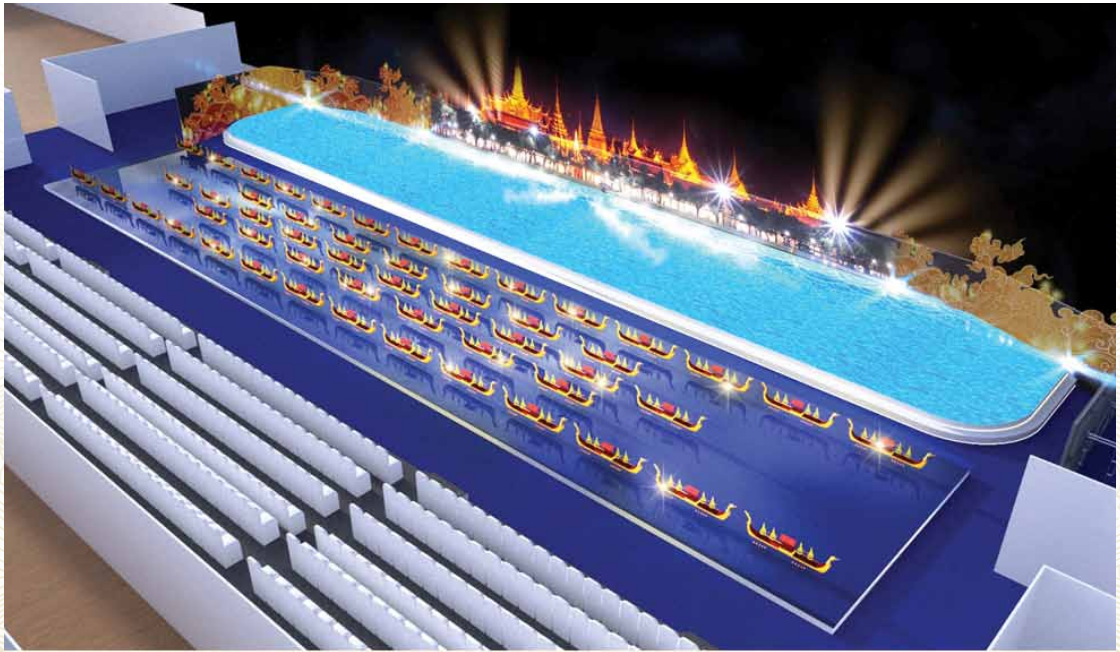
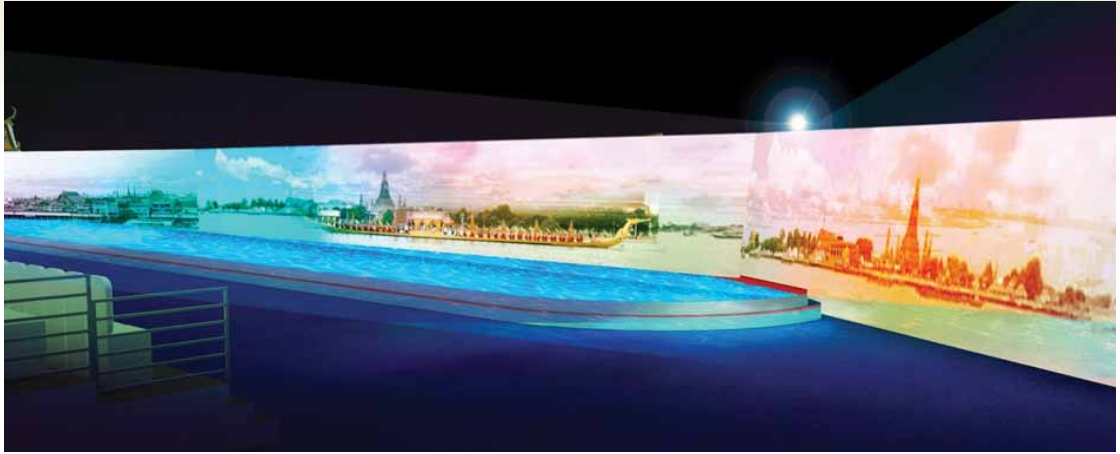
รอบที่ ๑ เวลา ๑๖.๐๐ น.

รอบที่ ๒ เวลา ๑๘.๐๐ น.

รอบที่ ๓ เวลา ๒๐.๐๐ น.

สามารถรับบัตรเข้าชมการแสดงได้ที่ด้านหน้าอาคารนิทรรศการ “เกลิงถวัลยราชสมบัติสยามรัฐสีมา”

กรณีขอเข้าชมเป็นหมู่คณะ (รอบพิเศษ) เช่น นักเรียน นักศึกษา บุคลากรในหน่วยงาน องค์กร สมาคม ชมรม เครือข่ายวัฒนธรรม ฯลฯ ติดต่อโดยตรงได้ที่สายด่วนกระทรวงวัฒนธรรม ๑๗๖๕















### ห้องที่ ๓ “ขบวนนาวาอารยศิลป์แผ่นดินสยาม”

แสดงองค์ความรู้เรื่องขบวนพยุหยาตราทางชลมารคตั้งแต่สมัยอยุธยาจนถึงสมัยรัตนโกสินทร์ และขบวนพยุหยาตราทางชลมารค เนื่องในพระราชพิธีบรมราชาภิเษก พุทธศักราช ๒๕๖๒

- ❖ ฉายภาพขบวนพยุหยาตราทางชลมารคจากอดีตถึงปัจจุบัน ผ่านจอ LED SCREEN
- ❖ จัดแสดงเครื่องดนตรีประกอบการเห่เรือในขบวนพยุหยาตราทางชลมารค
- ❖ ฉายภาพการเสด็จพระราชดำเนินเลียบพระนครโดยขบวนพยุหยาตราทางชลมารค เนื่องในพระราชพิธีบรมราชาภิเษก พุทธศักราช ๒๕๖๒ ผ่านจอ LED SCREEN
- ❖ SOUND DOME กาพย์เห่เรือในขบวนพยุหยาตราทางชลมารค พร้อมจำลองภาพเรือ ๕๒ ลำ ประกอบคำบรรยายลักษณะและความสำคัญของเรือแต่ละลำ
- ❖ จัดแสดงหุ่นแสดงการแต่งกายของพนักงานประจำเรือพระราชพิธีในขบวนพยุหยาตราทางชลมารค
- ❖ จัดแสดงและสาธิตงานประณีตศิลป์ที่เกี่ยวข้องกับเรือพระราชพิธี



ภาพขบวนพยุหยาตราทางชลมารคจากอดีตถึงปัจจุบัน



ภาพการเสด็จพระราชดำเนินเลียบพระนครโดยขบวนพยุหยาตราทางชลมารค



จัดแสดงการแต่งกายของพนักงานประจำเรือพระราชพิธี



Sound Dome การเห่เรือในพร้อมภาพวีดิทัศน์พยุหยาตราทางชลมารค ๕๒ ลำ



การแสดงและสาธิตงานประณีตศิลป์ที่เกี่ยวกับเรือพระราชพิธี





## ส่วนที่ ๒ การแสดงเรือพระราชพิธีจำลอง “ศรีศุภยาตรา ปวงประชารวมใจถวายพระพร”

พระบาทสมเด็จพระปรเมนทรรามาธิบดีศรีสินทรมหาวชิราลงกรณ พระวชิรเกล้าเจ้าอยู่หัว มีพระมหากรุณาธิคุณโปรดให้จัดสร้างเรือพระราชพิธีจำลอง จำนวน ๔ ลำ ประกอบด้วย เรือพระที่นั่งสุพรรณหงส์ เรือพระที่นั่งนารายณ์ทรงสุบรรณ รัชกาลที่ ๙ เรือพระที่นั่งอนันตนาคราช และเรือพระที่นั่งอเนกชาติภุชงค์ ในงานอุ่นไอรัก คลายความหนาว “สายน้ำแห่งรัตนโกสินทร์” ณ พระลานพระราชวังดุสิต และสนามเสือป่า ระหว่างวันที่ ๙ ธันวาคม ๒๕๖๑ ถึงวันที่ ๑๙ มกราคม ๒๕๖๒ แสดงให้เห็นถึงพระราชปณิธาน และราชหฤทัยที่ตั้งมั่นจะสืบสาน ต่อยอดพระราชกรณียกิจแห่งพระบาทสมเด็จพระบรมชนกาธิเบศร มหาภูมิพลอดุลยเดชมหาราช บรมนาถบพิตร ในการสืบสานศิลปวัฒนธรรม และประเพณีอันดีงามของชาติให้คงอยู่สืบไป พลสกนิกรทุกหมู่เหล่าล้วนปลื้มปิติและสำนึกในพระมหากรุณาธิคุณอันหาที่สุดมิได้

ทั้งนี้ นิทรรศการองค์ความรู้เกี่ยวกับการเสด็จพระราชดำเนินเลียบพระนครโดยขบวนพยุหยาตราทางชลมารค เนื่องในพระราชพิธีบรมราชาภิเษก พุทธศักราช ๒๕๖๒ ทรงพระกรุณาโปรดเกล้าฯ ให้กระทรวงวัฒนธรรมนำเรือพระราชพิธีจำลองทั้ง ๔ ลำ พร้อมสาธิตการเห่เรือ โดยกองทัพเรือ มาจัดแสดงในนิทรรศการฯ เพื่อให้ประชาชนได้ศึกษาเรียนรู้เกี่ยวกับเรือพระราชพิธี รวมทั้งเกิดจิตสำนึกและความภาคภูมิใจในมรดกทางวัฒนธรรมอันยิ่งใหญ่ของประเทศไทย



## ๑. เรือพระที่นั่งสุพรรณหงส์

สร้างขึ้นในปลายรัชสมัยพระบาทสมเด็จพระจุลจอมเกล้าเจ้าอยู่หัว เพื่อทดแทนเรือลำเดิมที่สร้างในรัชสมัยพระบาทสมเด็จพระพุทธยอดฟ้าจุฬาโลกมหาราช แล้วเสร็จเมื่อพุทธศักราช ๒๔๕๔ ในรัชสมัยพระบาทสมเด็จพระมงกุฎเกล้าเจ้าอยู่หัว เรือพระที่นั่งสุพรรณหงส์ได้รับรางวัลเรือมรดกโลกทางทะเล (The World Ship Trust Maritime Heritage Award) จากองค์การเรือโลกแห่ง สหราชอาณาจักร (The World Ship Trust) เมื่อพุทธศักราช ๒๕๓๕



## ๒. เรือพระที่นั่งนารายณ์ทรงสุบรรณ รัชกาลที่ ๙

สร้างขึ้นเพื่อน้อมเกล้าฯ ถวายพระบาทสมเด็จพระบรมชนกาธิเบศร มหาภูมิพลอดุลยเดชมหาราช บรมนาถบพิตร เนื่องในพระราชพิธีกาญจนาภิเษก พุทธศักราช ๒๕๓๙ ทรงพระกรุณาโปรดเกล้าฯ พระราชทานนามว่า “เรือพระที่นั่งนารายณ์ทรงสุบรรณ รัชกาลที่ ๙” ซึ่งสร้อยนามว่า “รัชกาลที่ ๙” นี้ เพื่อแสดงว่าเรือพระที่นั่งลำนี้สร้างขึ้นในสมัยรัชกาลที่ ๙ โดยมีลักษณะไขนเรือพระที่นั่งตามแบบไขนเรือพระที่นั่งนารายณ์ทรงสุบรรณที่สร้างขึ้นในสมัยพระบาทสมเด็จพระจอมเกล้าเจ้าอยู่หัว



### ๓. เรือพระที่นั่งอนันตนาคราช

เรือพระที่นั่งอนันตนาคราช ลำแรกสร้างขึ้นในสมัยพระบาทสมเด็จพระจอมเกล้าเจ้าอยู่หัว  
ในเรือพระที่นั่งจำหลักเป็นรูปพญานาคเจ็ดเศียร “อนันตะ” หมายถึง ภูเขา หรือ กุฏิพิสัย ผู้มีพลังยิ่งใหญ่  
สำหรับเรือพระที่นั่งอนันตนาคราชลำปัจจุบันสร้างขึ้นใหม่ในรัชสมัยพระบาทสมเด็จพระมงกุฎเกล้า  
เจ้าอยู่หัว แล้วเสร็จเมื่อวันที่ ๑๕ เมษายน พุทธศักราช ๒๔๕๗



#### ๔. เรือพระที่นั่งอเนกชาติภุชงค์

สร้างขึ้นในรัชสมัยพระบาทสมเด็จพระจุลจอมเกล้าเจ้าอยู่หัว หัวเรือลงรักปิดทองลายรดน้ำเป็นรูปขนาดตัวเล็ก ๆ จำนวนมาก คำว่า “อเนกชาติภุชงค์” หมายถึง ภูเขาหลายชนิด สอดคล้องกับรูปโขนเรือที่ลงรักปิดทองมีลายรูปงูตัวเล็ก ๆ จำนวนมาก คำว่า “ภุชงค์” มีความหมายเช่นเดียวกับคำว่า “นาค” ในภาษาไทยซึ่งเป็นเทพในฮินดูกรรมและปรากฏในพระพุทธรูป เป็นตัวแทนแห่งพลังอำนาจ ความรอบรู้ และความอุดมสมบูรณ์

การแสดงศิลปวัฒนธรรมเทิดพระเกียรติ จาก ๔ ภูมิภาค และการแสดงโขน เรื่องรามเกียรติ์  
การแสดงละครนอก ละครใน โดยสำนักการสังคีต กรมศิลปากรและสถาบันบัณฑิตพัฒนศิลป์  
จัดแสดงวันละ ๒ รอบ เวลา ๑๘.๓๐ - ๒๐.๐๐ น. และเวลา ๒๐.๓๐ - ๒๒.๐๐ น.



## การแสดงศิลปวัฒนธรรม

ณ ลานการแสดงเรือพระที่นั่งจำลอง “ศรีศุภยาตรา ปวงประชารวมใจถวายพระพร”

๒๔ ตุลาคม ๒๕๖๒

- การแสดง ชุด “ร้อยรวมใจ สานสายใย เทิดไถ้องค์ราชัน รัชกาลที่ ๑๐”
- การแสดง ชุด “เทิดพระเกียรติองค์ราชัน รัชกาลที่ ๑๐”
- การแสดงเห่เรือ
- การแสดงโขน เรื่อง รามเกียรติ์ ตอน แสนยานุภาพองค์อัมรินทร์

๒๕ ตุลาคม ๒๕๖๒

- การแสดง ชุด “ดอกคุณเสียงแคนแดนอีสาน สุขสราญได้ร่วมพระบารมี”
- การแสดงเห่เรือ
- การแสดงละครชาตรีทรงเครื่องใหญ่  
เรื่อง “มโนราห์ ตอนพระสุนทรเลือกคู่ - ระบำไกรลาสสำเร็จ”

๒๖ ตุลาคม ๒๕๖๒

- การแสดงชุด “ฟ้อนเอิ้นขวัญ ถวายราชันแห่งแผ่นดิน”
- การแสดงเห่เรือ
- การแสดง ชุด “พระเกียรติก้องเกริกฟ้าองค์ราชัน”  
โขน เรื่อง รามเกียรติ์ ชุด สัจจะธรรมร้ายนารายณ์อวตาร  
(นารายณ์รามาวตารปราบนทุก)

๒๗ ตุลาคม ๒๕๖๒

- การแสดง ชุด “เพลงพื้นบ้าน คล้องช้าง คล้องใจไทยทั้งชาติ เฉลิมราชย์  
องค์ราชัน”
- การแสดงเห่เรือ
- การแสดง ชุด “พระเกียรติก้องเกริกฟ้าองค์ราชัน”  
โขน เรื่อง รามเกียรติ์ ชุด กลमारหยาบหยามพระรามประชุมทัพ  
(ทศกัณฐ์ลักสีดา พระรามได้พล)



๒๘ ตุลาคม ๒๕๖๒

- การแสดงชุด “นนท์รามัญเถลิงสวรรค์รัชกาลที่ ๑๐”
- การแสดงเห่เรือ
- การแสดง ชุด “พระเกียรติก้องเกริกฟ้าองค์ราชัน”  
โขน เรื่อง รามเกียรติ์ ชุด ขันอนุชาโหราเอก พิภกสวามิภักดิ์  
(ขับพิภก พิภกสวามิภักดิ์)

๒๙ ตุลาคม ๒๕๖๒

- การแสดง “พ็อนภูไท ถวายให้พ่อแห่งแผ่นดิน”
- การแสดงเห่เรือ
- การแสดง ชุด “พระเกียรติก้องเกริกฟ้าองค์ราชัน”  
โขน เรื่อง “รามเกียรติ์ ชุด จอมยักษ์พ่ายบารมีพระจักรีราชัน  
(ศึกทศกัณฐ์ยกรบ)”

๓๐ ตุลาคม ๒๕๖๒

- การแสดง “พ็อนสามชนเผ่าอันร่มเกล้าสดุดี”
- การแสดงเห่เรือ
- การแสดง ชุด “พระเกียรติก้องเกริกฟ้าองค์ราชัน”  
โขน เรื่อง รามเกียรติ์ ชุด ปราบกุมภัณฑ์ เถลิงถวัลย์อยุธยา โลกาสดุดี  
(ถวายถึง หนูมานชุกλώดวงใจ พระรามครองเมือง)”

๓๑ ตุลาคม ๒๕๖๒

- การแสดง “รวมใจถวายพระพร”
- การแสดงเห่เรือ
- การแสดงละครใน เรื่อง “อิเหนา ตอนย่ำहरันตามนกยูง”

๑ พฤศจิกายน ๒๕๖๒

- การแสดง “โนราเทิดพระเกียรติ”
- การแสดงเห่เรือ
- การแสดงละครชาตรี เรื่อง “พระรถเมรี ระเบิดน้ำ – รถเสนจับม้า”

**๒ พฤศจิกายน ๒๕๖๒**

- การแสดง ชุด “รวมศิลป์ถิ่นทักษิณา”
- การแสดงเห่เรือ
- การแสดงละครพูดสลับลำ เรื่อง “ตุ๊กตายอดรัก”

**๓ พฤศจิกายน ๒๕๖๒**

- การแสดง ชุด “อาศิรวาทศาสตร์ศิลป์ถิ่นทักษิณา”
- การแสดงเห่เรือ
- การแสดงละครชาตรี เรื่อง “มโนราห์ ตอน พรานบุญจับนางมโนราห์”

**๔ พฤศจิกายน ๒๕๖๒**

- การแสดงโนราเทิดพระเกียรติ
- การแสดงเห่เรือ
- การแสดงละครพันทาง เรื่อง “พระลอ ตอน ปู่เจ้าเรียกไก่ - พระลอ ตามไก่”

**๕ พฤศจิกายน ๒๕๖๒**

- การแสดงชุด “ทวยราษฎร์น้อมแซ่ซ้อง”
- การแสดงเห่เรือ
- การแสดง ชุด “พระเกียรติก้องเกริกฟ้าองค์ราชัน”  
ละครนอก เรื่อง “สังข์ทอง ตอนเดชามัจฉาฆาต”

**๖ พฤศจิกายน ๒๕๖๒**

- การแสดง ชุด “พระเกียรติก้องท่วนครา”
- การแสดงเห่เรือ
- การแสดง “รำเทิดไท้ไทยราชา (พิททวิสัย)”  
ละคร เรื่อง “พระอภัยมณี ตอน ฟิงฤษี – หนีผีเสื้อ”

**๗ พฤศจิกายน ๒๕๖๒**

- การแสดง ชุด “ปวงราษฎร์ท่วทิศาแซ่ซ้องวันทา”
- การแสดงเห่เรือ
- การแสดง ชุด “พระเกียรติก้องเกริกฟ้าองค์ราชัน”

ละคร เรื่อง “ขุนช้างขุนแผน ตอน พลายยงพงศ์นพรัฐ”

**๘ พฤศจิกายน ๒๕๖๒**

- การแสดง ชุด “น้อมมนัสศิริกระรานพระวชิรเกล้าเจ้าอยู่หัว”
- การแสดงให้เรือ
- การแสดง “รำเทิดไท้ไทยราชา (พัทธวิสัย)”

ละคร เรื่อง “ขุนช้างขุนแผน ตอน ชมพฤษภาพานางหนี”

**๙ พฤศจิกายน ๒๕๖๒**

- การแสดง ชุด “รำโชนโคราช เณลิมพระเกียรติ”
- การแสดงให้เรือ
- การแสดงละครนอก เรื่อง “สุวรรณหงส์ชมถ้ำเพชรพลอย”

**๑๐ พฤศจิกายน ๒๕๖๒**

- การแสดง ชุด “โคราชถวายพระพร”
- การแสดงให้เรือ
- การแสดงละครพันทาง เรื่อง  
“ราชาธิราช ตอน สมิงพระรามเกี่ยวพระราชาธิดา”

**๑๑ พฤศจิกายน ๒๕๖๒**

- การแสดง ชุด “โคราชรวมใจเทิดไท้ มหาวชิราลงกรณ”
- การแสดงให้เรือ
- การแสดงโขน เรื่อง “รามเกียรติ์ ตอน พระรามข้ามสมุทร”









## ส่วนที่ ๓ การแสดงม่านน้ำประกอบแสง สี เสียง สื่อผสม “ม่านธาราลือขจร เฉลิมราชย์องค์ราชัน”

การแสดงเฉลิมพระเกียรติฯ พระบาทสมเด็จพระปรเมนทรรามาธิบดีศรีสินทรมหาวชิราลงกรณ พระวชิรเกล้าเจ้าอยู่หัว ด้วยสำนึกในพระมหากรุณาธิคุณที่แผ่ไพศาล และน้ำพระราชหฤทัย ที่ทรงห่วงใยพสกนิกรชาวไทยทั่วหล้า เปรียบประดุจดั่งสายน้ำที่หล่อเลี้ยงปวงประชาให้มีความสุขสงบ ร่มเย็น โดยแสดงผ่านเทคนิคม่านน้ำอันวิจิตรตระการตา แบ่งออกเป็น ๓ องค์ ได้แก่

### องค์ที่ ๑ สายธารแห่งพระบารมี วิถีชีวิตคู่สายน้ำ

แสดงถึงวิถีชีวิตของคนไทยกับสายน้ำที่มีความผูกพันกันมาตั้งแต่ครั้งอดีตกาล ผู้คนส่วนใหญ่ อาศัยบริเวณริมน้ำเพื่อความสะดวกในการประกอบอาชีพ การเดินทาง การแลกเปลี่ยนค้าขาย ก่อให้เกิดศิลปวัฒนธรรม ขนบธรรมเนียมประเพณี ความเชื่อ เป็นวิถีชีวิตแห่งสายน้ำ และที่สำคัญคือ การเสด็จพระราชดำเนินทางน้ำ โดย “ขบวนพยุหยาตราชลมารค” เป็นที่มาของราชประเพณีอันยิ่งใหญ่ ซึ่งเป็นมรดกทางวัฒนธรรมอันล้ำค่าของชาติไทย



## องค์ที่ ๒ งามล้ำขบวนเรือพระราชพิธี

แสดงถึงความวิจิตร งดงามตระการตาของขบวนเรือของ “ขบวนพยุหยาตราทางชลมารค” ขบวนเรือ หมายถึง ส่วนที่ต่อเสริมหัวเรือให้งอนเชิดขึ้นไปเป็นลักษณะรูปสัตว์จะเป็นสัตว์ตามธรรมชาติ ส่วนเรือพระที่นั่งจะแกะสลักเป็นรูปสัตว์หิมพานต์ เช่น หงส์ ราชสีห์ ครุฑ นาค ฯลฯ ดังเช่นเรือพระที่นั่งสุพรรณหงส์ ขบวนเรือเป็นรูปหงส์เหมราชสัตว์หิมพานต์ประเภททวิบาทหรือสัตว์สองขา จะงอยปากแหลมเรียวยาว ปลายเชิดสูงขึ้นไปเล็กน้อย มีเขี้ยวขนาดใหญ่ ด้านละ ๒ เขี้ยว ประดับกระจกเกลือบสีขาวและมีเขี้ยวขนาดเล็กที่จะงอยปากทั้งสองด้าน กายสีทองอร่าม นัยน์ตากลมโตประดับกระจกเกลือบสีเขียวเข้มแซมขาว ลำคอเรียวยาวระหงแลดูสูงสะอิดสะเอ้งตกแต่งด้วยลายประจำยามก้านแย่ง

ภายในแนวเส้นโค้งของลวดลายถี่ซ้อนกันประหนึ่งขนหงส์ ปิดทองร่องกระจกประดับกระจกเกลือบสีแดงแซมเขียว ห้อยพู่ขนจามรีสีขาวจากประเทศเนปาลประกอบด้วยลูกแก้วชุดบนพวงแก้วและลูกแก้วชุดล่าง สวมมาลัยคอสีขาวเหลืองทอง ห้อยเครื่องแขวนไทยระย้า ทรงเครื่องน้อยประกอบด้วยโครงสร้างรูปดาว ๖ แฉก ส่วนบนถักตาข่ายจอมแหด้วยดอกพุด ส่วนล่างถักตาข่ายดอกพุดชายห้อยอุบะตุ้งตึง ประดับเฟืองมาลัยแบน ตามมุมติดอุบะไทยตัดมุมมาลัยซีก ส่วนล่างของระย้าประดับด้วยอุบะไทย สะท้อนให้เห็นถึงความวิจิตรบรรจงของงานช่างศิลป์ไทย

## องค์ที่ ๓ เถลิงราชย์องค์นฤปดี ปฐพีเป็นสุข

แสดงถึงพระราชกรณียกิจในด้านต่าง ๆ ของพระบาทสมเด็จพระปรเมนทรรามาธิบดีศรีสินทรมหาวชิราลงกรณ พระวชิรเกล้าเจ้าอยู่หัว ทั้งทางด้านการศึกษา ศาสนา การทหารและการบิน การกีฬา การแพทย์และสาธารณสุข การเกษตรกรรม ที่ทรงตั้งพระราชปณิธานสืบสาน รักษา ต่อยอดเพื่อประโยชน์สุขแก่ปวงชนชาวไทยมาโดยตลอด นับเป็นพระมหากษัตริย์คุณเป็นล้นพ้นอันหาที่สุดมิได้

# ม่านธาราลือขจร เฉลิมราชย์องค์ราชัน

การแสดง ๑๐ นาที แบ่งเป็น ๓ องก์

๑

สายธารแห่งพระบารมี วิถีชีวิตคู่สายน้ำ

๓ นาที

วิถีชีวิตคนไทยกับสายน้ำที่ผูกพันครั้งโบราณกาล  
พระราชประเพณีการเสด็จทางน้ำ  
“ขบวนพยุหยาตราชลมารค”

๒

งามล้ำขบวนเรือพระราชพิธี

๓ นาที

ความวิจิตร ตระการตาของขบวนเรือ  
ขบวนพยุหยาตราทางชลมารค

๓

เฉลิมราชย์องค์นฤปดี ปฐมที่เป็นสุข

๔ นาที

พระราชกรณียกิจต่างๆ  
เกิดพระเกียรติในหลวงรัชกาลที่ ๑๐





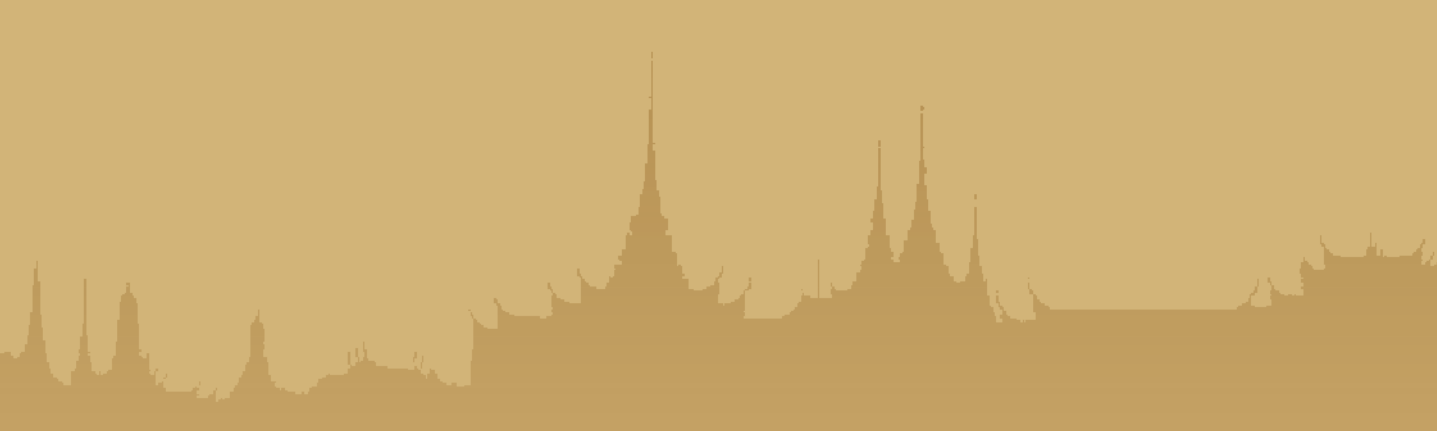
## ส่วนที่ ๔ วิถีไทยและสุดยอดอาหารไทยเลิศรส “เอมอิ่มสุขสันต์ ครบครันสำหรับไทย”

อาหารไทยมีเอกลักษณ์โดดเด่นด้านรสชาติ ความพิถีพิถันในการปรุง และความประณีตบรรจง ในการประดับตกแต่งรวมถึงตำหรับอาหารเฉพาะถิ่นที่มีความหลากหลายแตกต่างกันไปในแต่ละภูมิภาคมีการผสมผสานวัตถุดิบและกรรมวิธีการปรุงจากหลากหลายวัฒนธรรม ทำให้อาหารไทยได้รับการยกย่องในเรื่องรสชาติเป็นที่ยอมรับและรู้จักอย่างแพร่หลายเป็นอันดับต้นๆ ในต่างประเทศ ถือเป็นมรดกทางวัฒนธรรมที่สำคัญอย่างหนึ่งของประเทศไทย


เนื่องในโอกาสมหามงคลการเสด็จพระราชดำเนินเลียบพระนครโดยขบวนพยุหยาตราทางชลมารค เนื่องในพระราชพิธีบรมราชาภิเษก พุทธศักราช ๒๕๖๒ กระทรวงวัฒนธรรมจึงได้จัดกิจกรรมวิถีไทยและสุดยอดอาหารไทยเลิศรส เพื่อส่งเสริมให้ประชาชนได้เรียนรู้ความหลากหลายทางวัฒนธรรมอาหารของประเทศ อันจะเป็นการส่งเสริมให้เกิดความตระหนักรู้ในการร่วมกันอนุรักษ์และภาคภูมิใจในมรดกทางภูมิปัญญาด้านอาหารของบรรพบุรุษที่สั่งสมมาแต่โบราณ







ภาคที่ ๒  
องค์ความรู้  
เกี่ยวกับการเสด็จพระราชดำเนินเลียบพระนคร  
โดยขบวนพยุหยาตราทางชลมารค  
เนื่องในพระราชพิธีบรมราชาภิเษก พุทธศักราช ๒๕๖๒







จิตรกรรมฝาผนังภายในพระอุโบสถวัดอัมพวันเจติยาราม จังหวัดสมุทรสงคราม  
เล่าเรื่องพระราชพิธีบรมราชาภิเษกพระบาทสมเด็จพระพุทธเลิศหล้านภาลัย

# พระราชพิธีบรมราชาภิเษก โบราณราชประเพณีของไทย

สำนักวรรณกรรมและประวัติศาสตร์

กรมศิลปากร

## ประวัติความเป็นมา

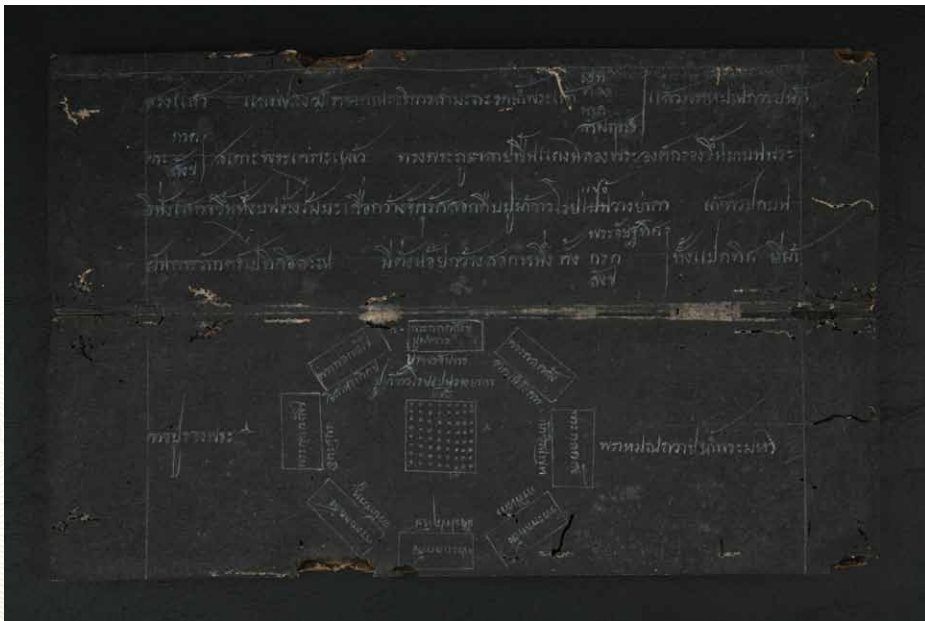
พระราชพิธีบรมราชาภิเษกเป็นโบราณราชประเพณีเพื่อความเป็นพระราชาธิบดีโดยสมบูรณ์ที่ได้รับอิทธิพลจากคติอินเดียคู่สังคมไทยมายาวนาน เผยแพร่เข้ามาสู่ดินแดนเอเชียตะวันออกเฉียงใต้เมื่อประมาณ ๑,๐๐๐ กว่าปีมาแล้ว จากนั้นพิธีกรรมได้ปรับเปลี่ยนไปตามสมัยและขนบธรรมเนียมประเพณีของแต่ละบ้านเมืองรวมทั้งของไทย ลักษณะการพระราชพิธีนี้ แต่เดิมมีแบบแผนรายละเอียดอย่างไรไม่ปรากฏหลักฐานแน่ชัด แม้แต่การเรียกชื่อพิธีก็แตกต่างกันไปในแต่ละสมัย เช่น ในสมัยอยุธยาและสมัยรัตนโกสินทร์ตอนต้นเรียกว่า “พระราชพิธีราชาภิเษก” หรือ “พิธีราชาภิเษก” ในปัจจุบันเรียกว่า “พระราชพิธีบรมราชาภิเษก”

**สมัยสุโขทัย** ปรากฏหลักฐานในศิลาจารึกหลักที่ ๒ หรือจารึกวัดศรีชุม ซึ่งเป็นเหตุการณ์ที่เกิดขึ้นเมื่อราวพุทธศตวรรษที่ ๑๙ กล่าวถึงการอภิเษกของพ่อขุนบางกลางหาว ส่วนในศิลาจารึกวัดป่ามะม่วงภาษาไทย และภาษาเขมรกล่าวถึงเครื่องราชกกุธภัณฑ์ในพระราชพิธีบรมราชาภิเษกของพระมหากษัตริย์ราชาที่ ๑ (ลิไทย) ว่ามี มงกุฎ พระขรรค์ชัยศรี และเศวตฉัตร

**สมัยอยุธยา** ปรากฏหลักฐานเกี่ยวกับพระราชพิธีบรมราชาภิเษกในคำให้การของชาวกรุงเก่า กล่าวถึงการใช้ตั้งไม้มะเดื่อในการราชาภิเษกและการถวายเครื่องเบญจราชกกุธภัณฑ์

**สมัยธนบุรี** ไม่ปรากฏหลักฐานการประกอบพระราชพิธีบรมราชาภิเษก ตันนิษฐานว่าทำตามแบบอย่างเมื่อครั้งสมัยสมเด็จพระเจ้าอยู่หัวบรมโกศแห่งกรุงศรีอยุธยาแต่ทำอย่างสังเขป

**สมัยรัตนโกสินทร์** เมื่อพุทธศักราช ๒๓๒๖ พระบาทสมเด็จพระพุทธยอดฟ้าจุฬาโลกมหาราชโปรดให้ชำระตำราว่าด้วยการราชาภิเษกในแผ่นดินสมเด็จพระเจ้าอู่ทอง (ขุนหลวงวัดประดู่) แล้วเรียบเรียงไว้เป็นตำรา เรียกว่า “**ตำราราชาภิเษกครั้งกรุงศรีอยุธยาสำหรับหอหลวง**” นับเป็นตำราเกี่ยวกับการราชาภิเษกที่เก่าแก่ที่สุดเท่าที่พบหลักฐานในประเทศไทย และโปรดให้สร้างเครื่องประกอบพระราชพิธีบรมราชาภิเษก ซึ่งแบบแผนการราชาภิเษกในตำราดังกล่าวได้รับการยึดถือปฏิบัติสืบมา



หนังสือสมุดไทยหมวดพระราชพิธี เลขที่ ๔๖๖ มีเนื้อหาว่าด้วยตำราราชาภิเษกครั้งกรุงศรีอยุธยา

## ขั้นตอนพระราชพิธีบรมราชาภิเษก

ขั้นตอนลำดับการพระราชพิธีบรมราชาภิเษกปรากฏหลักฐานชัดเจนในสมัยรัตนโกสินทร์ แบ่งออกเป็น ๔ ขั้นตอน ได้แก่

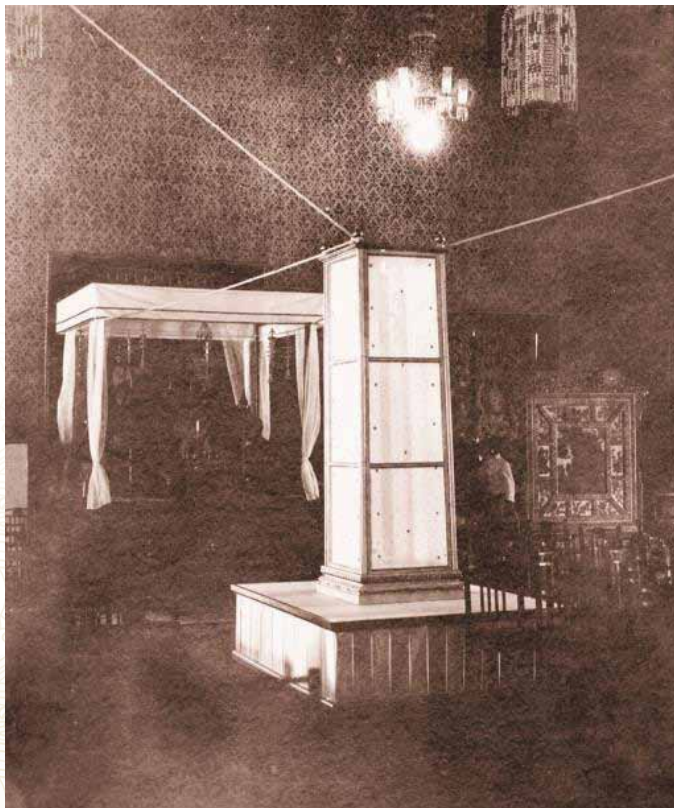
**การเตรียมพระราชพิธี** มีการทำพิธีตักน้ำและที่ตั้งสำหรับถวายเป็นน้ำอภิเษกและน้ำสรงพระมูรธาภิเษก จารึกพระสุพรรณบัฏ ดวงพระบรมราชสมภพ และแกะพระราชลัญจกร เตรียมตั้งเครื่องบรมราชาภิเษก และเตรียมสถานที่จัดพระราชพิธี

อนึ่ง พระสุพรรณบัฏจารึกพระปรมาภิไธย ดวงพระบรมราชสมภพ และพระราชลัญจกรประจำรัชกาลสำหรับเชิญขึ้นทูลเกล้าฯ ถวายในพระราชพิธีบรมราชาภิเษก นับเป็นสิ่งสำคัญอันแสดงให้เห็นการดำรงพระราชสถานะพระบาทสมเด็จพระเจ้าอยู่หัวโดยสมบูรณ์



ขบวนพระบรมราชอิสริยยศเชิญพระสุพรรณบัฏ ดวงพระราชสมภพ และพระราชลัญจกรประจำรัชกาล จากอุโบสถวัดพระศรีรัตนศาสดาราม ไปประดิษฐาน ณ พระแท่นมณฑล ในพระที่นั่งไพศาลทักษิณ ในพระราชพิธีบรมราชาภิเษกพระบาทสมเด็จพระบรมชนกาธิเบศร มหาภูมิพลอดุลยเดชมหาราช บรมนาถบพิตร วันที่ ๔ พฤษภาคม พุทธศักราช ๒๕๙๓

**พระราชพิธีเบื้องต้น** ประกอบด้วย การเจริญพระพุทธมนต์ ตั้งน้ำวงด้าย จุดเทียนชัยและเจริญพระพุทธมนต์ในการพระราชพิธีบรมราชาภิเษก ณ หมู่พระมหามณเฑียร แต่เดิมการเจริญพระพุทธมนต์กำหนดพิธี ๓ วัน เรียกว่า “พิธีตั้งน้ำวงด้าย” ต่อมาในการพระราชพิธีบรมราชาภิเษกพระบาทสมเด็จพระบรมชนกาธิเบศร มหาภูมิพลอดุลยเดชมหาราช บรมนาถบพิตร กำหนดพิธี ๑ วัน

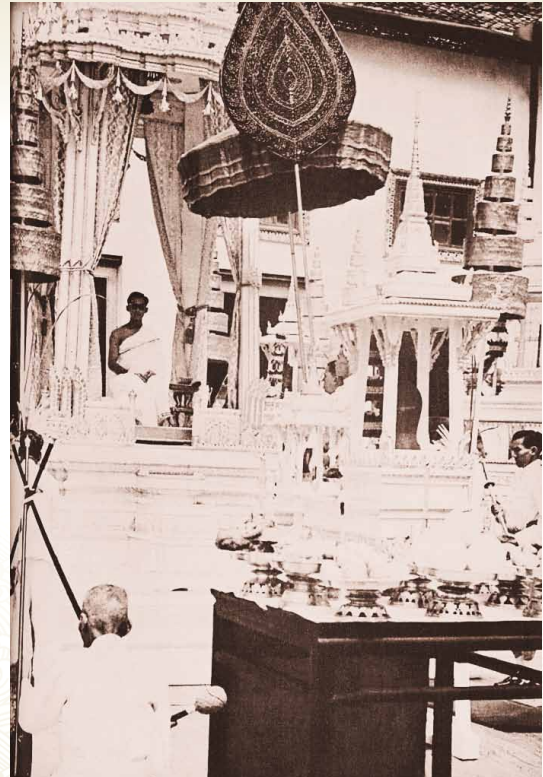


กระโจมเทียนชัยผ้าขาวบางปักทองแล่ง กับพระแท่นเตียงสวดภาณวาร  
ในพระราชพิธีเจริญพระพุทธมนต์ ตั้งน้ำวงด้าย ณ ท้องพระโรง พระที่นั่งอมรินทรวินิจฉัย  
ในพระราชพิธีบรมราชาภิเษกพระบาทสมเด็จพระปกเกล้าเจ้าอยู่หัว พุทธศักราช ๒๔๖๘

**พระราชพิธีบรมราชาภิเษก** ประกอบด้วย พิธีสงฆ์ พระมุรธาภิเษก พิธีถวายน้ำอภิเษก จากผู้แทนทิศทั้ง ๘ ณ พระที่นั่งอัฐทิศอุทุมพรราชอาสน์ และพิธีถวายสิริราชสมบัติและเครื่องสิริราชกกุธภัณฑ์ ณ พระที่นั่งภัทรบิฐ

### **พิธีสงฆ์พระมุรธาภิเษก**

มุรธาภิเษก แปลว่า การรดน้ำที่ศีรษะ เป็นขั้นตอนสำคัญเพื่อให้เป็นใหญ่ในโลก หมายถึง การเป็นพระมหากษัตริย์ผู้ยิ่งใหญ่ หรือ “พระราชอาทิราช” พระบาทสมเด็จพระเจ้าอยู่หัวเสด็จประทับเหนืออุทุมพรราชอาสน์ ณ มณฑปพระกระยาसनาน เจ้าพนักงานไขสหัสธารา หลังจากสงฆ์สหัสธาราแล้ว สมเด็จพระสังฆราช และพระบรมวงศ์กับเจ้าหน้าที่ต่าง ๆ ถวายน้ำด้วยพระครอบ พระเต้า พระมหาสังข์ตามลำดับ



พระบาทสมเด็จพระบรมชนกาธิเบศร มหาภูมิพลอดุลยเดชมหาราช บรมนาถบพิตร ทรงพระบัญชาเขตต์พัสดร์ ทรงสะพักชาวขลิบทอง สถิตเหนืออุทุมพรราชอาสน์ ในการสงฆ์พระมุรธาภิเษก



## พิธีถวายน้ำอภิเชกจากผู้แทนทิศทั้ง ๘ ที่พระที่นั่งอัฐทิศอุทุมพรราชอาสน์

แต่เดิมความสำคัญของพระราชพิธีบรมราชาภิเษกอยู่ที่ทรงรับน้ำอภิเชก เพื่อแสดงความเป็นใหญ่ในแคว้นทั้ง ๘ ภายหลังอนุโลมเอาการสวมพระมหาพิชัยมงกุฏเป็นการสำคัญที่สุดในลำดับพิธีการนี้ พระสงฆ์เจริญชัยมงคลคาถา ชาวพนักงานประโคมสังข์ บัณเฑาะว์ ฆ้องชัย ฯลฯ พระอารามทั้งหลายย่ำระฆัง

## พิธีถวายสิริราชสมบัติและเครื่องสิริราช กฤตภัณฑ์ที่พระที่นั่งภัทรบิฐ

พระบาทสมเด็จพระเจ้าอยู่หัวเสด็จขึ้นประทับพระที่นั่งภัทรบิฐเป็นลำดับพิธีสำคัญในการพระราชพิธีบรมราชาภิเษก มีขั้นตอนคือ พราหมณ์กล่าวเวทสรรเสริญเปิดศิวาลัยไกรลาส แล้วกราบ

บังคมทูลเฉลิมพระปรมาภิไธย ถวายเครื่องราชกกุธภัณฑ์ เครื่องประกอบพระบรมราชอิสริยยศ และพระเศวตฉัตร ซึ่งในแต่ละรัชกาลจะมีลำดับพิธีการก่อนหลังที่แตกต่างกันไป

อนึ่ง การทรงพระมุรธาภิเษก การถวายน้ำอภิเชก และการถวายเครื่องสิริราชกกุธภัณฑ์ตลอดจนเครื่องราชูปโภคนี้ นับเป็นขั้นตอนสำคัญที่สุดของพระราชพิธีบรมราชาภิเษก ด้วยเป็นเครื่องหมายแสดงถึงการดำรงพระราชสถานะพระบาทสมเด็จพระเจ้าอยู่หัวโดยสมบูรณ์



พระบาทสมเด็จพระมงกุฎเกล้าเจ้าอยู่หัว ประทับพระราชอาสน์ ณ พระที่นั่งบรมพิมาน  
ในพระราชพิธีบรมราชาภิเษกสมโภช วันที่ ๒ ธันวาคม พุทธศักราช ๒๔๕๔

**พระราชพิธีเบี่ยงปลาย** ประกอบด้วย การเสด็จออกมหาสมาคม สถาปนาสมเด็จพระราชินี แล้วเสด็จพระราชดำเนินไปทำพิธีประกาศองค์เป็นพุทธศาสนูปถัมภกในพระบวรพุทธศาสนา ถวายบังคม พระบรมอัฐิพระบาทสมเด็จพระเจ้าอยู่หัวและอัครมเหสีในรัชกาลก่อน เสด็จเฉลิมพระราชมนต์เทียร และเสด็จพระราชดำเนินเสียบพระนคร เป็นต้น ซึ่งขั้นตอนและรายละเอียดของการพระราชพิธีบรมราชาภิเษกได้ปรับเปลี่ยนให้เหมาะสมตามกาลสมัย





พระบาทสมเด็จพระปกเกล้าเจ้าอยู่หัว ประทับพระที่นั่งราชยานพุดตานทอง  
ในการเสด็จพระราชดำเนินเสียบพระนครโดยขบวนพยุหยาตราทางสถลมารค  
วันที่ ๑ มีนาคม พุทธศักราช ๒๔๖๘



เรือพระที่นั่งศรีสุพรรณหงส์ เรือพระที่นั่งลำทรง ในการเสด็จพระราชดำเนินเลียบพระนคร  
โดยขบวนพยุหยาตราทางชลมารค ในพระราชพิธีบรมราชาภิเษกสมโภช วันที่ ๔ ธันวาคม พุทธศักราช ๒๔๕๔



# พระราชพิธีบรมราชาภิเษกพระบาทสมเด็จพระปรเมนทรรามาธิบดีศรีสินทรมหาวชิราลงกรณ พระวชิรเกล้าเจ้าอยู่หัว

## พิธีพลีกรรมตักน้ำศักดิ์สิทธิ์ทั่วประเทศ

เมื่อพระบาทสมเด็จพระปรเมนทรรามาธิบดีศรีสินทรมหาวชิราลงกรณ พระวชิรเกล้าเจ้าอยู่หัว ทรงพระกรุณาโปรดเกล้าฯ ให้ตั้งการพระราชพิธีบรมราชาภิเษกระหว่างวันที่ ๔ - ๖ พฤษภาคม พุทธศักราช ๒๕๖๒ รัฐบาลจึงมอบหมายให้กระทรวงมหาดไทย จัดพิธีพลีกรรมตักน้ำจากแหล่งน้ำศักดิ์สิทธิ์ของทุกจังหวัดทั่วราชอาณาจักร ๗๖ จังหวัด และกรุงเทพมหานคร แล้วนำไปประกอบพิธีเสกน้ำพระพุทธมนต์ศักดิ์สิทธิ์ ณ พระอารามสำคัญเพื่อทูลเกล้าฯ ถวายเป็นน้ำสรงพระมูรธาภิเษก ณ มณฑลพิธีกระษาสถาน และถวายน้ำอภิเษก ณ พระที่นั่งอัฐทิศอุทุมพรราชอาสน์

แหล่งน้ำศักดิ์สิทธิ์สำหรับใช้ในการพระราชพิธีบรมราชาภิเษก พุทธศักราช ๒๕๖๒ ประกอบด้วย น้ำศักดิ์สิทธิ์ ๒ ส่วนคือ ส่วนที่ ๑ น้ำสรงพระมูรธาภิเษก จำนวน ๙ แหล่ง ใช้มาจากแหล่งน้ำศักดิ์สิทธิ์ ๔ แห่งที่จังหวัดสุพรรณบุรี คือ สระเกษ สระแก้ว สระคงคา (คา) สระยมนา และน้ำจากแม่น้ำสำคัญ ๕ สาย เรียกว่า เบญจสุทธคงคา ซึ่งน้ำศักดิ์สิทธิ์ ๔ แห่ง ที่จังหวัดสุพรรณบุรี ปรากฏหลักฐานว่า ใช้มาตั้งแต่ครั้งกรุงศรีอยุธยา ส่วนน้ำเบญจสุทธคงคาใช้ตั้งแต่ในสมัยรัตนโกสินทร์ ส่วนที่ ๒ น้ำอภิเษก จำนวน ๑๐๘ แห่ง จากแหล่งน้ำศักดิ์สิทธิ์ของจังหวัด ๗๖ จังหวัด และกรุงเทพมหานคร



พิธีพลีกรรมตักน้ำศักดิ์สิทธิ์ จังหวัดปัตตานี



ขบวนเชิญน้ำศักดิ์สิทธิ์ จังหวัดแม่ฮ่องสอน



ผู้ว่าราชการจังหวัดพิษณุโลก เชิญขันน้ำสาคร และที่ตักน้ำ ณ พระอารามหลวงประจำจังหวัด



ผู้ว่าราชการจังหวัดศรีสะเกษ เชิญขันน้ำสาคร และที่ตักน้ำ ณ พระอารามหลวงประจำจังหวัด



พิธีเชิญคนโทน้ำอภิเษกจากกระทรวงมหาดไทยไปยังวัดสุทัศนเทพวราราม



### **พระราชพิธีจารึกพระสุพรรณบัฏ ดวงพระบรมราชสมภพ และแกะพระราชลัญจกร**

วันจันทร์ ที่ ๒๒ เมษายน พุทธศักราช ๒๕๖๒ พลเรือเอก หม่อมเจ้าปุสาณ สวัสดิวัตน์ เสด็จแทนพระองค์ไปในพิธีจารึกพระสุพรรณบัฏ เนื่องในพระราชพิธีจารึกพระสุพรรณบัฏ ดวงพระบรมราชสมภพ และแกะพระราชลัญจกรประจำรัชกาล ณ พระอุโบสถวัดพระศรีรัตนศาสดาราม

รุ่งขึ้นผู้แทนพระองค์เสด็จไปในการพระราชพิธีจารึกพระสุพรรณบัฏ ดวงพระบรมราชสมภพ และแกะพระราชลัญจกรประจำรัชกาล รวมทั้งพระสุพรรณบัฏพระบรมวงศ์ ณ พระอุโบสถวัดพระศรีรัตนศาสดาราม เสร็จแล้วเชิญพระราชลัญจกร และพระสุพรรณบัฏไปตั้งบนธรรมาสน์ศิลาหน้าพระพุทธรูปหามณีรัตนปฏิมากร ประดิษฐานพักไว้ในพระอุโบสถวัดพระศรีรัตนศาสดาราม เป็นเสร็จการพระราชพิธี





## เสด็จพระราชดำเนินไปถวายราชสักการะ และบวงสรวงสิ่งศักดิ์สิทธิ์ต่าง ๆ

วันพฤหัสบดี ที่ ๒ พฤษภาคม พุทธศักราช ๒๕๖๒ ก่อนถึงการพระราชพิธีบรมราชาภิเษก พระบาทสมเด็จพระเจ้าอยู่หัวและสมเด็จพระนางเจ้าฯ พระบรมราชินี เสด็จพระราชดำเนินไปถวายราชสักการะและบวงสรวงสิ่งศักดิ์สิทธิ์ต่าง ๆ เพื่อความเป็นสิริมงคลตามโบราณราชประเพณี ได้แก่ พระบรมราชานุสรณ์พระบาทสมเด็จพระจุลจอมเกล้าเจ้าอยู่หัว ณ พระลานพระราชวังดุสิต พระปฐมบรมราชานุสรณ์ เชียงสะพานพระพุทธยอดฟ้า และศาลหลักเมือง จากนั้นเสด็จพระราชดำเนินไปยังพระบรมมหาราชวังเพื่อทรงบวงสรวงสิ่งศักดิ์สิทธิ์ ณ พระที่นั่งไพศาลทักษิณ และพระที่นั่งจักรพรรดิพิมาน ในพระบรมมหาราชวัง



ขบวนแห่เชิญพระสุพรรณบัฏ ดวงพระบรมราชสมภพ และพระราชลัญจกรประจำรัชกาล

## พระราชพิธีเบื้องต้น

พระราชพิธีเบื้องต้นในพระราชพิธีบรมราชาภิเษก พุทธศักราช ๒๕๖๒ คือพระราชพิธีในวันศุกร์ที่ ๓ พฤษภาคม พุทธศักราช ๒๕๖๒ เจ้าพนักงานตั้งริ้วขบวนแห่เชิญพระสุพรรณบัฏ ดวงพระบรมราชสมภพ และพระราชลัญจกรประจำรัชกาลจากพระอุโบสถ วัดพระศรีรัตนศาสดาราม ไปประดิษฐานบนพระแท่นมณฑล ณ พระที่นั่งไพศาลทักษิณ

พระบาทสมเด็จพระเจ้าอยู่หัวและสมเด็จพระนางเจ้าฯ พระบรมราชินี เสด็จพระราชดำเนินไปยังพระอุโบสถวัดพระศรีรัตนศาสดาราม ทรงนมัสการพระพุทธรูปหามณเฑียรรัตนปฏิมากร จากนั้นเสด็จพระราชดำเนินมายังพระที่นั่งอมรินทรวินิจฉัย ทรงนมัสการพระรัตนตรัย แล้วเสด็จไปยังหอพระธาตุมณเฑียรเพื่อถวายบังคมพระบรมอัฐิ พระอัฐิสมเด็จพระบรมราชบุพการี ครั้นได้เวลามหามงคลฤกษ์ สมเด็จพระอริยวงศาคตญาณ สมเด็จพระสังฆราช สกลมหาสังฆปริณายกทรงจุดเทียนชัย จากนั้น พระสงฆ์ทรงสมณศักดิ์ประกาศการพระราชพิธีบรมราชาภิเษก ณ พระที่นั่งไพศาลทักษิณ เมื่อพระสงฆ์เจริญพระพุทธมนต์จบแล้ว พระบาทสมเด็จพระเจ้าอยู่หัวทรงจุดธูปเทียนบูชาที่พระแท่นสวดภาณวาร ซึ่งพระสงฆ์จะได้สวดภาณวารต่อไปตลอดคืน



พระบาทสมเด็จพระเจ้าอยู่หัวทรงจุดธูปเทียนบูชาที่พระแท่นสวดภาณวาร

## พระราชพิธีบรมราชาภิเษก

วันเสาร์ ที่ ๔ พฤษภาคม พุทธศักราช ๒๕๖๒ เวลาพระฤกษ์ พระบาทสมเด็จพระเจ้าอยู่หัว เสด็จออกจากหอพระสุราลัยพิมานเข้ามายังพระที่นั่งไพศาลทักษิณ มีริ้วขบวนนำและตามเสด็จ จากพระที่นั่งไพศาลทักษิณไปยังศาลาพระที่นั่งจักรพรรดิพิมาน ทรงจุดธูปเทียนบูชาเทวดากลางหาว ประทับเหนือตั่งอุทุมพรราชอาสน์ในมณฑปพระกระยาसनาน ทรงพระมุรธาภิเษกอันเจือด้วย น้ำเบญจสุทธคงคา น้ำจากสระ ๔ สระ ที่จังหวัดสุพรรณบุรี และน้ำจากแหล่งน้ำศักดิ์สิทธิ์ ที่วราชอาณาจักร

จากนั้นเสด็จออก ณ พระที่นั่งไพศาลทักษิณ ประทับเหนือพระที่นั่งอุทุมพรราชอาสน์ ทรงรับ น้ำอภิเษกจากผู้แทนทิศทั้ง ๘ จากนั้นเสด็จมาประทับเหนือพระที่นั่งภัทรบิฐเพื่อทรงรับการทูลเกล้าฯ ถวายเครื่องเฉลิมพระบรมราชอิสริยยศต่างๆ แล้วจึงมีพระปฐมบรมราชโองการว่า “เราจะสืบสาน รักษา และต่อยอด และครองแผ่นดินโดยธรรม เพื่อประโยชน์สุขแห่งอาณาราษฎรตลอดไป”

ในโอกาสนี้ พระบาทสมเด็จพระเจ้าอยู่หัวทรงพระกรุณาโปรดเกล้าฯ สถาปนาสมเด็จพระราชินี ให้ทรงดำรงราชฐานันดรศักดิ์เป็นสมเด็จพระนางเจ้าฯ พระบรมราชินี พร้อมกับตั้งพระราชทาน พระสุพรรณบัฏ เครื่องราชอิสริยาภรณ์อันเป็นโบราณมงคลนพรัตน์ราชวราภรณ์ และเครื่องราชอิสริยยศราชูปโภค จากนั้นสมเด็จพระวันรัต วัดบวรนิเวศวิหาร ดับเทียนชัยการพระราชพิธีบรมราชาภิเษก พุทธศักราช ๒๕๖๒



พระบาทสมเด็จพระเจ้าอยู่หัวประทับเหนืออุทุมพรราชอาสน์ ภายในมณฑปพระกระยาสนาน



พระบาทสมเด็จพระเจ้าอยู่หัวประทับเหนือพระที่นั่งอู่ทุมพรวราชาสน์ ทรงรับน้ำอภิเช็กจากผู้แทนทิศทั้ง ๘



พระบาทสมเด็จพระเจ้าอยู่หัว เสด็จฯ โดยขบวนราบบใหญ่ไปทรงประกาศพระองค์เป็นพุทธศาสนูปถัมภก ณ พระอุโบสถวัดศรีรัตนศาสดาราม

## พระราชพิธีเบ็องปลาย

พระราชพิธีเบ็องปลายในพระราชพิธีบรมราชาภิเษก พุทธศักราช ๒๕๖๒ ได้แก่

### เสด็จออกมหาสมาคม และเฉลิมพระราชมนเทียร

วันเสาร์ ที่ ๔ พฤษภาคม พุทธศักราช ๒๕๖๒ เวลา ๑๔.๐๐ น. พระบาทสมเด็จพระเจ้าอยู่หัว เสด็จออก ณ พระที่นั่งอมรินทรวินิจฉัยมโหฬารยพิมาน ทรงพระกรุณาโปรดเกล้าฯ ให้ สมเด็จพระกนิษฐาธิราชเจ้า กรมสมเด็จพระเทพรัตนราชสุดาฯ สยามบรมราชกุมารี ในนามพระบรมวงศานุวงศ์ กราบบังคมทูลถวายพระพรชัยมงคล นายกรัฐมนตรีในนามผู้แทนคณะรัฐมนตรี ข้าราชการ ทหาร ตำรวจ พลเรือน และราษฎรทุกหมู่เหล่า ประธานสภานิติบัญญัติแห่งชาติ ผู้แทนสมาชิก สภานิติบัญญัติแห่งชาติ และประธานศาลฎีกาในนามข้าราชการตุลาการ กราบบังคมทูลพระกรุณาถวายพระพรชัยมงคล จากนั้นพระบาทสมเด็จพระเจ้าอยู่หัว มีพระราชดำรัสตอบ

เวลา ๑๖.๐๐ น. พระบาทสมเด็จพระเจ้าอยู่หัว เสด็จฯ โดยขบวนราบบใหญ่ไปทรงประกาศพระองค์เป็นพุทธศาสนูปถัมภก ณ พระอุโบสถวัดศรีรัตนศาสดาราม จากนั้น เสด็จฯ ไปถวายบังคมพระบรมรูปสมเด็จพระบูรพมหากษัตริยาธิราชเจ้า ณ ปราสาทพระเทพบิดร และถวายบังคมพระบรมอัฐิ พระอัฐิ สมเด็จพระบรมราชบุพการี ณ พระที่นั่งดุสิตมหาปราสาท

เวลา ๑๘.๐๐ น. เจ้าพนักงานเวียนเทียนสมโภช ณ หมู่พระมหามณเฑียร

ตามขัตติยราชประเพณี เมื่อสมเด็จพระมหากษัตริยาธิราชเจ้าทรงรับพระบรมราชาภิเษกแล้ว จะต้องมีการเฉลิมพระราชมนเทียร ซึ่งเปรียบได้กับการขึ้นบ้านใหม่ ช่วงเวลาพระฤกษ์ระหว่งเวลา ๑๓.๑๙ - ๒๐.๓๐ น. ในกรณีนี พระบาทสมเด็จพระเจ้าอยู่หัว เสด็จพระราชดำเนินพร้อมด้วย สมเด็จพระนางเจ้าฯ พระบรมราชินี ไปยังพระที่นั่งไพศาลทักษิณและพระที่นั่งจักรพรรดิพิมาน ทรงเข้าริ้วขบวนตามผู้นำเทียนและมีการเชิญเครื่องเฉลิมพระราชมนเฑียรตามเสด็จฯ ทั้งนี้ ได้มีการปลุกเสกพระแท่นราชบรรจถรณ์จากนั้นทรงเอนพระองค์ลงบรรทมเหนือพระแท่นราชบรรจถรณ์ เพื่อเป็นมงคลฤกษ์ ชาวพนักงานประโคมฆ้องชัย สังข์ แตร ดุริยางค์ เมื่อสุดเสียงประโคมแล้ว เสด็จลงประทับพระแท่นลด เป็นเสร็จการพระราชพิธี





**พระราชพิธีเฉลิมพระปรมาภิไธย พระนามาภิไธย และสถาปนาฐานันดรศักดิ์พระบรมวงศ์**

วันอาทิตย์ ที่ ๕ พฤษภาคม พุทธศักราช ๒๕๖๒ พระบาทสมเด็จพระปรเมนทรรามาธิบดีศรีสินทรมหาวชิราลงกรณ พระวชิรเกล้าเจ้าอยู่หัว และสมเด็จพระนางเจ้า พระบรมราชินี เสด็จออก ณ พระที่นั่งอมรินทรวินิจฉัยมโหฬรายพิมาน ในพระบรมมหาราชวัง ทรงพระกรุณาโปรดเกล้าฯ ให้เฉลิมพระปรมาภิไธยสมเด็จพระบรมชนกนาถและสมเด็จพระบรมราชชนนี ตามที่จารึกในพระสุพรรณบัฏว่า “พระบาทสมเด็จพระบรมชนกาธิเบศร มหาภูมิพลอดุลยเดชมหาราช บรมนาถบพิตร” และ “สมเด็จพระนางเจ้าสิริกิติ์ พระบรมราชินีนาถ พระบรมราชชนนีพันปีหลวง” หลังจากนั้น มีพระบรมราชโองการสถาปนาพระบรมวงศ์ พระสงฆ์ ๒๐ รูป ถวายพรพระ เสร็จแล้ว ทรงพระเคนส์สำหรับภัตตาหารแด่พระสงฆ์ จากนั้น สมเด็จพระอริยวงศาคตญาณ สมเด็จพระสังฆราช สกลมหาสังฆปริณายก ถวายศีลและถวายพระธรรมเทศนา ทรงพระเคนส์จตุปัจจัยไทยธรรมบูชาภัณฑ์เทศน์ และจตุปัจจัยไทยธรรมแด่สมเด็จพระราชาคณะ พระราชาคณะ ทรงหลังทักษิณาทน พระสงฆ์ถวายอนุโมทนา ถวายอดิเรก ถวายพระพรลา



### การเสด็จพระราชดำเนินเลียบพระนครโดยขบวนพยุหยาตราทางสถลมารค

วันอาทิตย์ ที่ ๕ พฤษภาคม พุทธศักราช ๒๕๖๒ เวลา ๑๖.๓๐ น. หลังจากเสด็จขึ้นพระราชพิธีเฉลิมพระปรมาภิไธย พระนามาภิไธย และสถาปนาพระสุพรรณบัฏครุฑพักษิณพระบรมวงศ์แล้ว พระบาทสมเด็จพระปรเมนทรรามาธิบดีศรีสินทรมหาวชิราลงกรณ พระวชิรเกล้าเจ้าอยู่หัว เสด็จพระราชดำเนินเลียบพระนครโดยขบวนพยุหยาตราทางสถลมารคไปยังวัดบวรนิเวศวิหาร วัดราชบพิธสถิตมหาสีมาราม และวัดพระเชตุพนวิมลมังคลาราม เพื่อทรงนมัสการพระพุทธปฏิมาประธาน และพระบรมราชสรีรางคารสมเด็จพระบูรพมหากษัตริยาธิราชเจ้า

ริ้วขบวนพระบรมราชอิสริยยศ แบ่งออกเป็น ๓ ส่วน ส่วนแรก ขบวนหน้าเป็นขบวนนำประกอบด้วย ตำรวจม้า นำ วงดุริยางค์ กองบังคับการกองผสม และกองพันทหารเกียรติยศนำเสด็จพระราชดำเนิน ส่วนที่สอง ขบวนกลาง เป็นขบวนพระบรมราชอิสริยยศ ประกอบด้วย ตอนนำริ้ว ตอนเครื่องประโคม ตอนอำนวยความสะดวกริ้วขบวน ตอนเครื่องสูงหน้า ตอนพระราชยาน ตอนเครื่องสูงหลัง ส่วนที่สาม ขบวนหลัง ประกอบด้วย วงดุริยางค์วงตาม และกองพันทหารเกียรติยศตามเสด็จ



## เสด็จออกทรงรับการถวายพระพรชัยมงคล

วันจันทร์ ที่ ๖ พฤษภาคม พุทธศักราช ๒๕๖๒ เวลา ๑๖.๓๐ น. พระบาทสมเด็จพระปรเมนทรรามาธิบดีศรีสินทรมหาวชิราลงกรณ พระวชิรเกล้าเจ้าอยู่หัว และสมเด็จพระนางเจ้าฯ พระบรมราชินี เสด็จขึ้นท้องพระโรงหน้า ณ พระที่นั่งสุทไธสวรรย์ปราสาท พระราชทานพระบรมราชวโรกาสให้รัฐมนตรีว่าการกระทรวงมหาดไทยกราบบังคมทูลเบิกผู้แทนชาวไทยกลุ่มต่าง ๆ และรัฐมนตรีว่าการกระทรวงวัฒนธรรม กราบบังคมทูลเบิกผู้แทนคณะบุคคลต่าง ๆ ทางศาสนา ถวายพระพรชัยมงคล แล้วพระบาทสมเด็จพระเจ้าอยู่หัว และสมเด็จพระนางเจ้าฯ พระบรมราชินี เสด็จออกสีหบัญชร พระที่นั่งสุทไธสวรรย์ นายกรัฐมนตรี ในฐานะประธานคณะกรรมการอำนวยการจัดงานพระราชพิธีบรมราชาภิเษก กราบบังคมทูลพระกรุณาถวายพระพรชัยมงคลแทนราษฎรทุกหมู่เหล่า พระบาทสมเด็จพระเจ้าอยู่หัวทรงมีพระราชดำรัสตอบผู้มาเฝ้าทูลละอองธุลีพระบาท

จากนั้น เวลา ๑๗.๓๐ น. พระบาทสมเด็จพระปรเมนทรรามาธิบดีศรีสินทรมหาวชิราลงกรณ พระวชิรเกล้าเจ้าอยู่หัว และสมเด็จพระนางเจ้าฯ พระบรมราชินี เสด็จออกท้องพระโรงกลาง พระที่นั่งจักรีมหาปราสาท พระราชทานพระบรมราชวโรกาสให้คณะทูตานุทูต กงสุลต่างประเทศ ประจำประเทศไทย ผู้แทนองค์การความร่วมมือระหว่างประเทศ เข้าเฝ้าถวายพระพรชัยมงคล พระบาทสมเด็จพระเจ้าอยู่หัวมีพระราชดำรัสตอบ และมีพระราชปฏิสันถารก่อนเสด็จฯ กลับ ในการนี้ ทรงพระกรุณาโปรดเกล้าฯ พระราชทานเลี้ยงแก่คณะทูตานุทูต กงสุลต่างประเทศ และผู้แทนองค์การความร่วมมือระหว่างประเทศ ณ พระที่นั่งบรมราชสถิตยมโหฬาร ด้วย



Entrée des ambassadeurs françois dans la Riviere de siam a l'embouchure de siam il y a  
 des deux costés une batterie de canon, lorsque les françois en sortirent ils y auient  
 tendu une chaîne avec des galères de deux costés et des pieux comme de gros arbres  
 plantés sur la berge pour fermer l'entrée de la Riviere, tous les bâteaux ou bateaux  
 sortis de la Riviere se retirerent a l'entrée de la Riviere et que l'on vint un fort beau jour sur

ภาพเขียนสีขบวนเรือพระราชพิธีรับราชทูตฝรั่งเศส สมัยสมเด็จพระนารายณ์มหาราช

# พระราชพิธีเสด็จพระราชดำเนินเลียบพระนคร โดยขบวนพยุหยาตราทางชลมารค



การเสด็จพระราชดำเนินเลียบพระนครโดยขบวนพยุหยาตราทางชลมารค  
ในพระราชพิธีบรมราชาภิเษกสมโภชพระบาทสมเด็จพระมงกุฎเกล้าเจ้าอยู่หัว

ความในพระราชพงศาวดารกรุงรัตนโกสินทร์ รัชกาลที่ ๔ ฉบับเจ้าพระยาทิพากรวงศ์มหาโกษาธิบดี แสดงให้เห็นถึงความยิ่งใหญ่ของการเสด็จพระราชดำเนินเลียบพระนครโดยขบวนพยุหยาตราทางชลมารคในการพระราชพิธีบรมราชาภิเษกพระบาทสมเด็จพระจอมเกล้าเจ้าอยู่หัวด้วยขบวนพยุหยาตราครั้งนั้นปรากฏจำนวนเรือในขบวนมากถึง ๒๖๙ ลำ มีเรือนอกขบวนที่เข้าร่วมด้วยประมาณ ๕๐ ลำเศษ และมีจำนวนฝีพายทั้งหมดประมาณ ๑๐,๐๐๐ คนเศษ และนับแต่พระราชพิธีบรมราชาภิเษกพระบาทสมเด็จพระจอมเกล้าเจ้าอยู่หัว การเสด็จพระราชดำเนินเลียบพระนครโดยขบวนพยุหยาตราทางชลมารคได้กระทำสืบมาเกือบทุกรัชกาล

การเสด็จพระราชดำเนินเลียบพระนครโดยขบวนพยุหยาตราทางชลมารคในรัชสมัยพระบาทสมเด็จพระจุลจอมเกล้าเจ้าอยู่หัวปรากฏหลักฐานว่า ทรงพระกรุณาโปรดเกล้าฯ ให้จัดขบวนพยุหยาตราทางชลมารคในการพระราชพิธีบรมราชาภิเษก ครั้งหลัง ในวันอาทิตย์ ที่ ๒๓ พฤศจิกายน พุทธศักราช ๒๔๑๖ หากแต่ไม่ปรากฏรายละเอียดเกี่ยวกับการจัดขบวนเรือ ทราบแต่เพียงเส้นทางในการเสด็จพระราชดำเนินประทับฉัตรรอบพระนคร จากท่าราชวรดิฐเข้าคลองบางลำภู ไปยังวัดบวรนิเวศวิหาร วัดอรุณราชวราราม แล้วเสด็จพระราชดำเนินกลับมายังท่าราชวรดิฐ เท่านั้น

การเสด็จพระราชดำเนินเลียบพระนครโดยขบวนพยุหยาตราทางชลมารคในรัชสมัยพระบาทสมเด็จพระมงกุฎเกล้าเจ้าอยู่หัว จัดขึ้นในพระราชพิธีบรมราชาภิเษกสมโภช พุทธศักราช ๒๔๕๔ โดยทรงพระกรุณาโปรดเกล้าฯ ให้เปลี่ยนเส้นทางยาตราขบวนเป็นเสด็จจากท่าราชวรดิฐไปยังวัดอรุณราชวราราม และยาตราขบวนกลับตามเส้นทางเดิม พร้อมกันนั้นได้จัดเรือพระที่นั่งองค์ต่าง ๆ เป็นเรือพระที่นั่งทรง เรือพระที่นั่งรอง และเรือพระที่นั่งพลับพลา ดังนี้

เรือ เส้นทาง	เรือพระที่นั่ง ศรีสุพรรณหงส์	เรือพระที่นั่ง อนันตนาคราช	เรือพระที่นั่ง สง่างาม กระบวน	เรือพระที่นั่ง ศรีประภัสร์ไชย	เรือพระที่นั่ง อเนกชาติ ภุชงค์
เสด็จฯ ไป	ลำทรง	ลำรอง	ลำรอง	ประดิษฐานผ้า ทรงสพัก	เรือพระที่นั่ง พลับพลา
เสด็จฯ กลับ	เข้าใจว่าใช้เป็น ลำรอง	ลำทรง	เข้าใจว่าใช้เป็น ลำรอง	-	เรือพระที่นั่ง พลับพลา

นอกจากเรือพระที่นั่งองค์สำคัญดังกล่าวแล้ว ในขบวนพยุหยาตราทางชลมารคครั้งนั้น ยังประกอบไปด้วยขบวนเรือพิฆาตและเรือแซ เรือกลองนอก เรือตั้งเสาฟู้ขาว ๑๐ คู่ เรือตั้ง (คู่ซึก) เรือทองบ่าบับกับเรือทองแขวนฟ้าเสาแดงคู่ ๑ ต่อมาเป็นขบวนเรือรูปสัตว์ คือ เรือกระบี่ราญรอนราพนธ์

เรือกระบี่ปราบเมืองमारकु่ ๑ เรืออสุรวายุกัษ์ เรืออสุรบักษีสุมุทคู่ ๑ (เรือกลองชนะเงิน)  
เรือพาลีล้างทวิป เรือสุครีพครองเมืองคู่ ๑ (เรือกลองชนะทอง มีจำปี้จากกลอง) เรือครุฑเทียรเห็จ  
เรือครุฑตรีจไตรจักรคู่ ๑ (เรือแตรสังข์) จากนั้นเป็นเรือเอกไชยเทียรหาว เรือเอกไชยหลาวทอง  
เป็นเรือคู่ชัก มีมิโหระทีกในนั้นคู่ ๑



การเสด็จพระราชดำเนินเลียบพระนครโดยขบวนพยุหยาตราทางชลมารค  
ในพระราชพิธีบรมราชาภิเษกพระบาทสมเด็จพระปกเกล้าเจ้าอยู่หัว

ต่อมาในพระราชพิธีบรมราชาภิเษกพระบาทสมเด็จพระปกเกล้าเจ้าอยู่หัว พุทธศักราช ๒๔๖๘  
มีการเสด็จพระราชดำเนินเลียบพระนครโดยขบวนพยุหยาตราทางชลมารคซึ่งส่วนใหญ่มีการจัดริ้ว  
ขบวน ตลอดจนเส้นทางเสด็จพระราชดำเนินเช่นเดียวกับเมื่อครั้งรัชสมัยพระบาทสมเด็จพระมงกุฎเกล้า  
เจ้าอยู่หัว โดยรายละเอียดริ้วขบวนพยุหยาตราทางชลมารคครั้งนั้น ปรากฏในจดหมายเหตุพระราชพิธี  
บรมราชาภิเษก ดังนี้



ชาย

เรือเสือคำรณสินธุ์นำ

เรือตั้ง

เรือตั้ง

เรือตั้ง

เรือตั้ง

เรือตั้ง

เรืออสุรปักษา

เรือตั้ง

เรือตั้ง

เรือตั้ง

เรือตั้ง

เรือครุฑเทวีจไตรจักร์

เรือทองขวานฟ้า

เรือเอกชัยหลาวทอง

เรือแข่ง

เรือแข่ง

ขวา

เรือเสือทะเลยานชล

เรือตั้ง

เรือตั้ง

เรือตั้ง

เรือตั้ง

เรืออสุรวายุพัทตร์

เรือตั้ง

เรือตั้ง

เรือพาลีรังทวิป

เรือตั้ง

เรือตั้ง

เรือครุฑเหิรเห็จ

เรือตั้ง

เรือทองน้ำบิน

เรือกลองนอก

เรือกระบี่ปราบเมืองमार

เรือกระบี่ราญรอนราบ

เรือพลตำรวจหลวงนอก

เรือพระตำราวจไน

เรือประภัสร์ชัยมีนุชนก

คู่ซึก

เรือพระที่นั่งสุพรรณหงส์

เรือเนกชาติกุซงค์

เรืออนันตนาคราช

เรือทวยเทพถวายกร

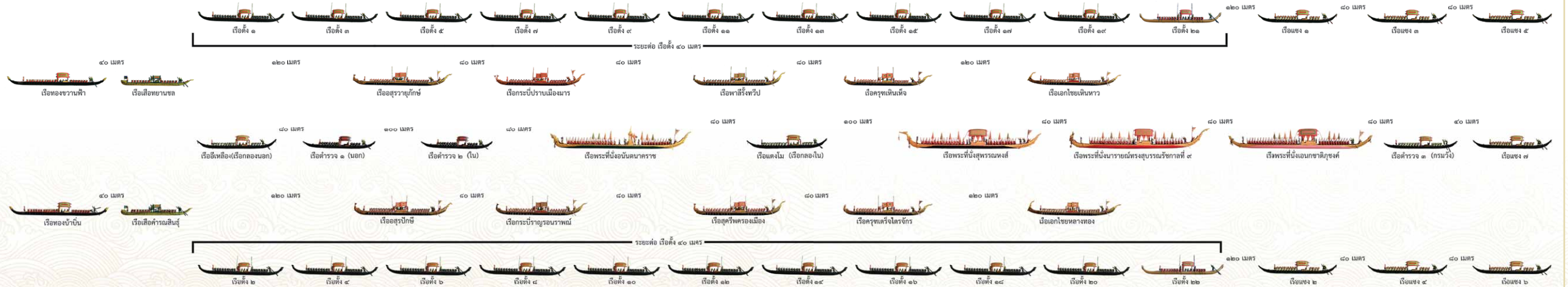
เรือเอกชัยเหิรหาว

เรือแข่ง

เรือแข่ง



# ขบวนพยุหยาตรา (ใหญ่) ทางชลมารค

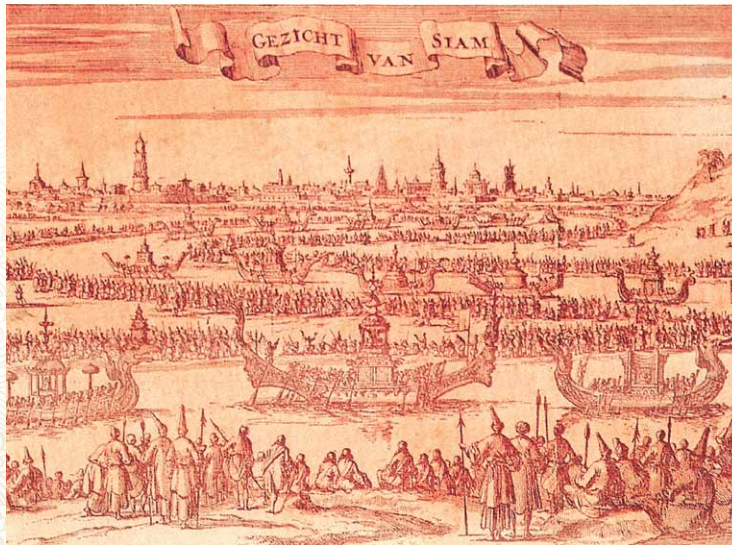
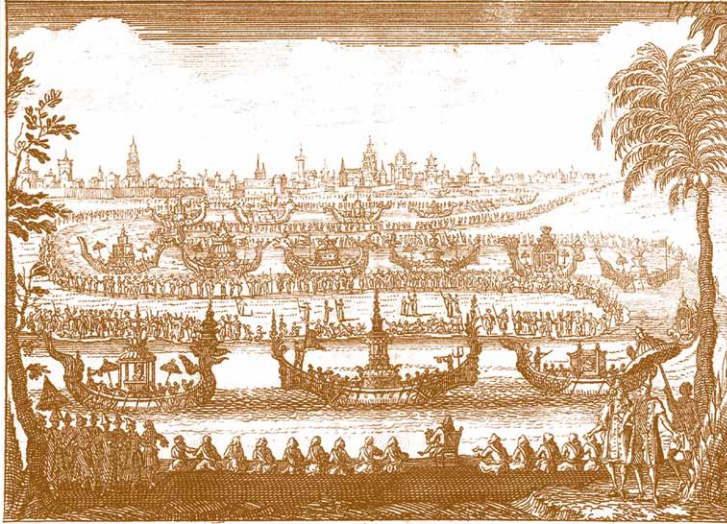


\* เจ้าหน้าที่ประจำเรือทั้งหมด ๒,๐๙๔ นาย  
 \* ระยะต่อระหว่างลำ ๔๐ เมตร เรือพระที่นั่ง ๔๐ เมตร ระยะเคียงระหว่างขั้ว ๒๐ เมตร

\* ความยาวขบวน ๑,๒๑๐ เมตร กว้าง ๔๐ เมตร  
 \* ขบวนเรือ ประกอบด้วย ๕ รั้ว ใช้เรือพระราชพิธี ๕๒ ลำ



ภาพพิมพ์ขบวนพยุหยาตราทางชลมารค จากหนังสือพิมพ์ London News สหราชอาณาจักร  
ฉบับเดือนตุลาคม พุทธศักราช ๒๔๑๐ ในรัชสมัยพระบาทสมเด็จพระจอมเกล้าเจ้าอยู่หัว



ภาพเขียนขบวนพยุหยาตราทางชลมารค รัชสมัยสมเด็จพระนารายณ์มหาราช โดยชาวตะวันตก

## ประวัติความเป็นมาของขบวนพยุหยาตราทางชลมารค

ขบวนพยุหยาตราทางชลมารค สันนิษฐานว่าวิวัฒนาการมาจากรูปแบบการยatraขบวนทัพทางเรือไปในการพระราชสงคราม โดยเฉพาะอย่างยิ่งในสมัยอยุธยาที่ขบวนเรื่อนับว่ามีบทบาทสำคัญยิ่งในการปกป้องพระราชอาณาจักร โดยเฉพาะในการลำเลียงเคลื่อนย้ายกำลังพลในสมรภูมิต่างครั้งในช่วงว่างศึกสงครามจึงปรากฏการจัดขบวนพยุหยาตราลักษณะอย่างการประชุมพลเพื่อเตรียมความพร้อม และเนื่องจากการจัดขบวนดังกล่าวสัมพันธ์กับการพระราชพิธี จึงมีการเชิญเครื่องสูงและเครื่องบรมอิสริยราชูปโภคประกอบพระเกียรติยศในขบวนพยุหยาตราขึ้นด้วย โดยในส่วนอื่นๆ ยังคงเป็นไปตามระเบียบ วิธีการ และองค์ประกอบของขบวนพยุหยาตราทัพทุกประการ

“ริ้วขบวนพยุหยาตราเพชรพวง” ในรัชสมัยสมเด็จพระนารายณ์มหาราช นับเป็นเอกสารสำคัญที่แสดงให้เห็นถึงรูปแบบการจัดริ้วขบวนพยุหยาตราทางชลมารคในสมัยอยุธยา โดยจัดเป็นขบวนเรือใหญ่เต็มรูปแบบ ประกอบด้วยขบวนเรือถึง ๕ ขบวน ซึ่งประกอบด้วย**ขบวนทหารกองนอก** ได้แก่ ขบวนที่ ๑ และขบวนที่ ๕ **ขบวนทหารรักษาพระองค์** ได้แก่ ขบวนที่ ๒ และขบวนที่ ๔ ส่วนขบวนที่สำคัญที่สุดคือขบวนที่ ๓ เป็น**ขบวนเรือพระที่นั่งของพระมหากษัตริย์**

การจัดริ้วขบวนพยุหยาตราทางชลมารคอย่างเต็มตำราในสมัยรัตนโกสินทร์ปรากฏในรัชสมัยพระบาทสมเด็จพระนั่งเกล้าเจ้าอยู่หัว ดังมีข้อความกล่าวถึงลักษณะของริ้วขบวนในเรื่อง ลิลิตกระบวนแห่พยุหยาตราทางสถลมารคและชลมารค พระนิพนธ์ของสมเด็จพระมหาสมณเจ้า กรมพระปรมานุชิตชิโนรส โดยขบวนแห่ผ้าไตรกับขบวนเสด็จเป็นขบวนเดียวกัน เพียงแต่มีเรือเอกไชยทรงผ้าไตรพระกฐินนำหน้าเรือพระที่นั่งเท่านั้น สำหรับริ้วขบวนแห่พระกฐินพยุหยาตราทางชลมารคที่กล่าวอยู่ในลิลิตเรื่องนี้ เป็นริ้วขบวนอย่างใหญ่

อย่างไรก็ดี การจัดขบวนพยุหยาตราทางชลมารคได้มีการปรับเปลี่ยนไปในแต่ละสมัย ภายหลังจากทำให้เกิดความสับสนในเรื่องความแตกต่างระหว่างขบวนพยุหยาตราทางชลมารค (ใหญ่) และขบวนพยุหยาตราทางชลมารค (น้อย) เป็นเหตุให้ จอมพล สมเด็จพระเจ้าบรมวงศ์เธอ เจ้าฟ้าบริพัตรสุขุมพันธุ์ กรมพระนครสวรรค์วรพินิต ซึ่งรักษาราชการเสนาบดีกระทรวงทหารเรือในเวลานั้นได้ทำหนังสือกราบบังคมทูลพระบาทสมเด็จพระปกเกล้าเจ้าอยู่หัว ขอพระราชทานพระบรมราชานุญาตจัดวางระเบียบริ้วขบวนเรือพระราชพิธีใหม่ โดยในส่วนของขบวนพยุหยาตราทางชลมารคจำแนกออกเป็น ๒ แบบ คือ ขบวนพยุหยาตราชลมารค (ใหญ่) และขบวนพยุหยาตราชลมารค (น้อย)

หลังการเปลี่ยนแปลงการปกครองในพุทธศักราช ๒๔๗๕ เรือพระราชพิธีได้ชำรุดทรุดโทรมไปตามกาลเวลา เนื่องจากไม่มีการจัดขบวนพยุหยาตราทางชลมารค อีกทั้งในช่วงเวลานั้นอยู่ในภาวะสงครามโลกครั้งที่ ๒ คู่เรือพระราชพิธีที่คลองบางกอกน้อยถูกระเบิดของฝ่ายสัมพันธมิตร ส่งผลให้เรือพระราชพิธีได้รับความเสียหาย ครั้นถึงพุทธศักราช ๒๕๐๐ ในวาระฉลอง ๒๕ พุทธศตวรรษ ได้มีการจัดขบวนเรือพยุหยาตราชลมารค (น้อย) แห่งพระพุทธรูปเรียกว่า “กระบวนเรือพุทธพยุหยาตรา”

นับจากนั้นเป็นต้นมาได้มีการต่อเรือพระราชพิธีและเรือตั้งจนครบ ๑๑ คู่ ส่วนเรือรูปสัตว์ได้ต่อขึ้นใหม่โดยใช้โขงเรือเดิมบ้าง และต่อใหม่บ้าง จนครบ ๘ ลำ เรือพระราชพิธีที่ได้รับการซ่อมแซมและสร้างขึ้นใหม่ในช่วงเวลาดังกล่าว ได้แก่





โขนเรือครุฑเห็นเห็จ



โขนเรือครุฑตรีจไตรจักร



โขนเรือกระบี่ปราบเมืองมาร



โขนเรือทองน้ำบั้น



นอกจากจะมีการซ่อมแซมเรือพระราชพิธีต่างๆ จนสามารถใช้ในการจัดขบวนพยุหยาตราทางชลมารคได้แล้ว ในวโรกาสที่พระบาทสมเด็จพระบรมชนกาธิเบศร มหาภูมิพลอดุลยเดชมหาราช บรมนาถบพิตร ทรงครองสิริราชสมบัติครบ ๕๐ ปี พุทธศักราช ๒๕๓๙ รัฐบาลและประชาชนชาวไทยพร้อมใจกันจัดพระราชพิธีกาญจนาภิเษกเพื่อสนองพระมหากรุณาธิคุณ ในการนี้ กองทัพเรือได้ขอพระบรมราชานุญาตจัดสร้างเรือพระที่นั่งนารายณ์ทรงสุบรรณ รัชกาลที่ ๙ ขึ้นใหม่ทั้งลำเพื่อเฉลิมพระเกียรติในวโรกาสสำคัญนี้



ปัจจุบัน รัชชบวนพยุหยาตราทางชลมารคประกอบด้วยเรือทั้งสิ้น ๕๒ ลำ ได้แก่

- |                               |  |
|-------------------------------|--|
| ๑. เรือทองขวานฟ้า             | ๒. เรือทองน้ำบับ                               |
| ๓. เรือเสื่อทยานชล            | ๔. เรือเสื่อคำรณสินธุ์                         |
| ๕. เรือตั้ง (๒๒ ลำ)           | ๖. เรืออีเหลื่อง                               |
| ๗. เรือแต่งโม                 | ๘. เรือตำรวจ (๓ ลำ)                            |
| ๙. เรืออสุรวายุกษ์            | ๑๐. เรืออสุรปักษี                              |
| ๑๑. เรือกระบี่ปราบเมืองมาร    | ๑๒. เรือกระบี่ราญรอนราพณ์                      |
| ๑๓. เรือพาลีรั้งทวีป          | ๑๔. เรือสุครีพครองเมือง                        |
| ๑๕. เรือครุฑเหินเห็จ          | ๑๖. เรือครุฑเตร็จไตรจักร                       |
| ๑๗. เรือเอกชัยเหินหาว         | ๑๘. เรือเอกชัยหลาวทอง                          |
| ๑๙. เรือพระที่นั่งอนันตนาคราช | ๒๐. เรือพระที่นั่งนารายณ์ทรงสุบรรณ รัชกาลที่ ๙ |
| ๒๑. เรือพระที่นั่งสุพรรณหงส์  | ๒๒. เรือพระที่นั่งอเนกชาติภุชงค์               |
| ๒๓. เรือแข่ง (๗ ลำ)           |  |

ในจำนวนเรือทั้ง ๕๒ ลำ ปรากฏเรือพระที่นั่งสำคัญ จำนวน ๔ ลำ ซึ่งมีประวัติความเป็นมา  
ตลอดจนรายละเอียดต่าง ๆ ดังนี้



ไขนเรือสุพรรณหงษ์



## เรือพระที่นั่งสุพรรณหงส์

คำว่า “สุพรรณหงส์” แปลว่า หงส์ทอง ซึ่งหงส์ในปกรณัมและคัมภีร์ศาสนาพราหมณ์ - ฮินดู เป็นพาหนะของเทพเจ้าและเทพี เช่น พระอัศวิน พระวรุณ พระพรหม พระนางสร้อยฟ้า ฯลฯ อีกทั้งยังเป็นสัญลักษณ์ของเทพเจ้าสำคัญ เช่น พระนารายณ์ พระศิวะ และพระสุริยเทพ ส่วนในพุทธศาสนา หงส์เป็นสัญลักษณ์ของจิตวิญญาณบริสุทธิ์หรือจิตอันเที่ยงแท้ดังปรากฏในชาดก กล่าวถึงพระโพธิสัตว์เสวยพระชาติเป็นหงส์

เรือพระที่นั่งสุพรรณหงส์ลำปัจจุบัน สร้างขึ้นในปลายรัชสมัยพระบาทสมเด็จพระจุลจอมเกล้าเจ้าอยู่หัว เพื่อทดแทนเรือลำเดิมที่สร้างในรัชสมัยพระบาทสมเด็จพระพุทธยอดฟ้าจุฬาโลกมหาราช สร้างแล้วเสร็จในรัชสมัยพระบาทสมเด็จพระมงกุฎเกล้าเจ้าอยู่หัว เมื่อพุทธศักราช ๒๔๕๔ และทำพิธีปล่อยลงน้ำเมื่อวันที่ ๑๓ พฤศจิกายน พุทธศักราช ๒๔๕๔ อนึ่ง ปรากฏชื่อเรือพระที่นั่งในรัชสมัยสมเด็จพระมหาจักรพรรดิแห่งกรุงศรีอยุธยา ว่า “เรือศรีสุพรรณหงส์” และ “เรือพระที่นั่งชัยสุพรรณหงส์” ในสมัยอยุธยาตอนปลายปรากฏชื่อ “เรือพระที่นั่งสุวรรณหงส์ ครั้นในสมัยรัชกาลที่ ๑ แห่งกรุงรัตนโกสินทร์ ปรากฏชื่อ “เรือพระที่นั่งสุวรรณหงส์” และรัชกาลที่ ๓ ปรากฏชื่อ “เรือพระที่นั่งศรีสุพรรณหงส์”

หัวเรือพระที่นั่งสุพรรณหงส์มีโขนเรือเป็นรูปหัวของหงส์ ลำตัวเรือทอดยาวคือส่วนตัวหงส์ จำหลักไม้ลงรักปิดทองประดับกระจกมีพู่ห้อย ปลายพู่เป็นแก้วผลึก ภายนอกทาสีดำท้องเรือทาสีแดง ตอนกลางลำเรือทอดบัลลังก์กัญญา เป็นที่ประทับของพระบาทสมเด็จพระเจ้าอยู่หัวหรือพระบรมวงศ์ เรือมีความยาว ๔๖.๑๕ เมตร กว้าง ๓.๑๗ เมตร ลึกจนถึงท้องเรือ ๙๔ เซนติเมตร กินน้ำลึก ๔๑ เซนติเมตร น้ำหนัก ๑๕ ตัน ใช้กำลังพลประกอบด้วยฝีพาย ๕๐ นาย นายเรือ ๒ นาย นายท้าย ๒ นาย คนถือธงท้าย ๑ นาย พลสัญญาณ ๑ นาย คนถือฉัตร ๗ นาย คนชานยาว ๑ นาย คนชานยาวทำหน้าที่ในการร้องขานเพลงเรือโดยฝีพายจะร้องเฝ้าเรือพร้อมกันไปตามจังหวะร่วมกับเรือลำอื่น ๆ

เรือพระที่นั่งสุพรรณหงส์ได้รับรางวัลเรือมรดกโลกทางทะเล (The World Ship Trust Maritime Heritage Award) จากองค์การเรือโลกแห่งสหราชอาณาจักร (The World Ship Trust) เมื่อพุทธศักราช ๒๕๓๕

## เรือพระที่นั่งนารายณ์ทรงสุบรรณ รัชกาลที่ ๙

คำว่า “นารายณ์ทรงสุบรรณ” หมายถึง พระนารายณ์ทรงครุฑ ซึ่งคำว่า “สุบรรณ” นี้ หมายถึง ครุฑ หรือ พญาครุฑ พาหนะของพระนารายณ์ เรือพระที่นั่งลำนี้ กองทัพเรือร่วมกับกรมศิลปากร และสำนักพระราชวัง สร้างขึ้นเพื่อซ่อมเกล้าฯ ถวายเนื่องในพระราชพิธีกาญจนาภิเษก พุทธศักราช ๒๕๓๙ โขนเรือพระที่นั่งสร้างตามแบบโขนเรือพระที่นั่งนารายณ์ทรงสุบรรณ สมัยรัชกาลที่ ๔ และทรงพระกรุณาโปรดเกล้าฯ พระราชทานนามว่า “เรือพระที่นั่งนารายณ์ทรงสุบรรณ รัชกาลที่ ๙” ซึ่งสร้อยนามว่า “รัชกาลที่ ๙” นี้ เพื่อแสดงว่าเรือพระที่นั่งลำนี้สร้างขึ้นในรัชสมัยพระบาทสมเด็จพระบรมชนกาธิเบศร มหาภูมิพลอดุลยเดชมหาราช บรมนาถบพิตร

พระบาทสมเด็จพระบรมชนกาธิเบศร มหาภูมิพลอดุลยเดชมหาราช บรมนาถบพิตร และสมเด็จพระนางเจ้าสิริกิติ์ พระบรมราชินีนาถ พระบรมราชชนนีพันปีหลวง เสด็จพระราชดำเนินมาทรงเป็นองค์ประธานในพิธีวางกระดูกงูเรือพระที่นั่งเมื่อวันที่ ๕ กันยายน พุทธศักราช ๒๕๓๗ และพระบาทสมเด็จพระปรเมนทรรามาธิบดีศรีสินทรมหาวชิราลงกรณ พระวชิรเกล้าเจ้าอยู่หัว ขณะดำรงพระราชอิสริยยศสมเด็จพระบรมโอรสาธิราชฯ สยามมกุฎราชกุมาร ในฐานะผู้แทนพระองค์ ทรงทำพิธีปล่อยเรือพระที่นั่งลงน้ำ เมื่อวันที่ ๕ เมษายน พุทธศักราช ๒๕๓๙

โขนเรือและตัวเรือจำหลักลวดรักปิดทองประดับกระจก ที่หัวเรือเบี่ยงใต้ครุฑเป็นช่องสำหรับปีนใหญ่ กลางลำเรือทอดบัลลังก์ก็ัญญาเป็นที่ประทับ เรือมีความยาว ๔๔.๓๐ เมตร กว้าง ๓.๒๐ เมตร ลึกถึงท้องเรือ ๑.๑๐ เมตร กินน้ำลึก ๔๐ เซนติเมตร น้ำหนัก ๒๐ ตัน กำลังพลประกอบด้วย ฝีพาย ๕๐ นาย นายเรือ ๒ นาย นายท้าย ๒ นาย คนถือธงท้าย (นักสราข) ๑ นาย พลสัญญาณ ๑ นาย คนถือฉัตร ๗ นาย และคนเห่เรือ ๑ นาย



โขนเรือพระที่นั่งนารายณ์ทรงสุบรรณ รัชกาลที่ ๙



เรือพระที่นั่งนารายณ์ทรงสุบรรณ รัชกาลที่ ๙



โขมเรือพระที่นั่งอนันตนาคราช





## เรือพระที่นั่งอนันตนาคราช

คำว่า “อนันตนาคราช” หมายถึง ราชาแห่งนาครหรืองูทั้งหลาย ในอินดูปกรณัม “อนันตะ” หมายถึง ภูเขา หรืออภูทิพย์ ผู้มีพลังยิ่งใหญ่ รู้จักในชื่อ เศษะ หรือ อาทิสะ เป็นผู้มีเศียรหนึ่งพัน ซึ่งประดับด้วยอัญมณีส่องประกายสว่างจ้าไปทุกหนแห่ง ส่วนในคัมภีร์ปุราณะกล่าวว่า อนันตะอาศัยอยู่ลึกลงไปกว่าโลกบาดาลทั้ง ๗ ชั้น และแบกโลกทั้งหมดไว้บนเศียร คราใดที่อนันตะหวาดโลกก็สั่นไหว บางคัมภีร์อธิบายว่า อนันตะมีชื่ออีกอย่างว่า วาสูกรี ซึ่งมีเศียรและอยู่ในโลกบาดาลชั้นที่ ๗ อนันตะปกครองนาครทั้งหลาย

ส่วนในคติไตรภูมิเชื่อว่า มีปลาอานนท์แบกโลกมนุษย์ไว้ คราใดปลาอานนท์ขยับตัว โลกจะสั่นคลอนเกิดแผ่นดินไหว นอกจากนี้ยังมีความเชื่ออีกว่า พญานาคเจ็ดเศียรบันดาลให้เกิดฝน และยังมีความเชื่อที่ว่าพระเจ้าแผ่นดินของไทยเป็นอวตารของพระวิษณุลงมาเกิดบนโลกมนุษย์ ดังนั้น เรือพระที่นั่งซึ่งเป็นพระราชพาหนะที่สร้างเป็นรูปพญานาคันตนาคราชจึงสอดคล้องกับเรื่องราวที่ว่าพระวิษณุประทับบรรทมบนพญานาคันตนาคราช ในเกษียรสมุทร

ในเรือพระที่นั่งอนันตนาคราชจำลองเป็นรูปพญานาคเจ็ดเศียร ลงรักปิดทองประดับกระจก ท้องเรือภายในทาสีแดง ภายนอกทาสีเขียว กลางลำเรือเป็นบุษบกประดิษฐานพระพุทธรูป หรือผ้าพระกฐิน เรือมีความยาว ๔๕.๘๕ เมตร กว้าง ๒.๕๘ เมตร ลึกถึงท้องเรือ ๘๗ เซนติเมตร กินน้ำลึก ๓๑ เซนติเมตร ใช้กำลังพลประกอบด้วย ฝีพาย ๕๔ นาย นายเรือ ๒ นาย นายท้าย ๒ นาย คนถือธงท้าย ๑ นาย พลัดัญญาณ ๑ นาย คนถือฉัตร ๗ นาย คนถือบังสุรย์-พัดโบก-พระกลด ๓ นาย และคนเฝ้าเรือ ๑ นาย

เรือพระที่นั่งอนันตนาคราชลำปัจจุบันสร้างขึ้นในรัชสมัยพระบาทสมเด็จพระมงกุฎเกล้าเจ้าอยู่หัว แล้วเสร็จเมื่อวันที่ ๑๕ เมษายน พุทธศักราช ๒๔๕๗ แทนลำเดิมซึ่งสร้างขึ้นในสมัยพระบาทสมเด็จพระจอมเกล้าเจ้าอยู่หัว

## เรือพระที่นั่งอเนกชาติภุชงค์

คำว่า “อเนกชาติภุชงค์” หมายถึง ภูเขาหลายชนิด สอดคล้องกับรูปโฉมเรือที่ลงรักปิดทอง มีลายรูปงูตัวเล็ก ๆ จำนวนมาก คำว่า “ภุชงค์” มีความหมายเช่นเดียวกับคำว่า “นาค” ในภาษาไทย ซึ่งเป็นเทพในฮินดูปรกรณ์ และปรากฏในพระพุทธรศาสนา เป็นตัวแทนแห่งพลังอำนาจ ความรอบรู้ และความอุดมสมบูรณ์ เทพเจ้าหลายองค์ของศาสนาฮินดูสัมพันธ์กับนาคหรือที่ปรากฏในรูปร่างของงูหรืองูเทพ (งูทิพย์) เช่น พระวิษณุบรรทมบนพญานาคอนันตะหรือเศษะนาคทอดตัวอยู่เหนือแผ่นน้ำ รูปแบบของงูหรือนาคตัวเล็ก ๆ จำนวนมากที่หัวเรือเช่นนี้ น่าจะหมายถึงนาคที่มีจำนวนนับพัน ซึ่งเป็นเหล่าบรรดานาคที่กำเนิดจากมหาฤๅษีกศยปะและนางกัทธุนาคเหล่านี้อาศัยอยู่ในโลกบาดาล

เรือพระที่นั่งอเนกชาติภุชงค์ เป็นเรือพระที่นั่งศรี สร้างขึ้นในรัชสมัยพระบาทสมเด็จพระจุลจอมเกล้าเจ้าอยู่หัว ลำเรือภายนอกทาสีชมพู ท้องเรือภายในทาสีแดง หัวเรือลงรักปิดทองลายรดน้ำเป็นรูปนาคตัวเล็ก ๆ จำนวนมาก ตอนกลางลำเรือมีบัลลังก์กัญญา เรือมีความยาว ๕๕.๖๗ เมตร กว้าง ๒.๙๑ เมตร ลึกถึงท้องเรือ ๙๑ เซนติเมตร กินน้ำลึก ๔๖ เซนติเมตร น้ำหนัก ๗.๗ ตัน กำลังพลประกอบด้วยฝีพาย ๖๑ นาย นายเรือ ๒ นาย นายท้าย ๒ นาย คนถือธงท้าย ๑ นาย พลสัญญาณ ๑ นาย คนถือฉัตร ๗ นาย คนขานยาว ๑ นาย คนขานยาวทำหน้าที่ในการร้องขานเพลงเรือโดยฝีพายจะร้องเห่เรือพร้อมกันไปตามจังหวะร่วมกับเรือลำอื่น ๆ



โขนเรือพระที่นั่งอนเนกชาติภุชงค์



เรือพระที่นั่งเอกชาติภูงค์



เรือพระที่นั่งสุพรรณหงส์

## การเห่เรือ

นอกจากความงามทางด้านศิลปกรรมและประณีตศิลป์ของเรือพระที่นั่งที่สร้างอย่างวิจิตรบรรจงแล้ว บทเห่เรือและรูปแบบการเห่เรือในการพระราชพิธีได้สะท้อนให้เห็นความงามทางวรรณศิลป์และคีตศิลป์ อันแสดงให้เห็นถึงความยิ่งใหญ่ของขบวนพยุหยาตราทางชลมารคอันเป็นเครื่องเฉลิมพระเกียรติยศ สมเด็จพระมหากษัตริยาธิราชเจ้า

สมเด็จพระเจ้าบรมวงศ์เธอ กรมพระยาดำรงราชานุภาพ ทรงพระนิพนธ์ถึงการเห่เรือพระราชพิธี ไว้ใน “อธิบายตำนานเห่เรือ” ว่า

“เห่เรือในพระราชพิธีคือ การเห่เรือพระที่นั่งของพระเจ้าแผ่นดิน เมื่อจะเสด็จทางชลมารคหรือจะเรียกอีกอย่างหนึ่งว่า เห่เรือหลวง โดยเวลาพายจะช้าและมีคนต้นบทชักคำว่า “เห่ยาว” ฝีพายทั้งหมดจะรับพร้อมกันว่า “เย่ยาว” และเวลาที่พายเร็วหรือแข่งเรือกัน ต้นบทจะชักคำว่า “อีเย่ยาวเย่ยาว” ฝีพายก็จะรับว่า “เย่ยาว” ซึ่งรวมกับบทเหล่านี้ซึ่งไม่ใช่คำไทย แต่ปรากฏอยู่ใช้ในกระบวนเรือหลวง ซึ่งเรียกว่า สวะเห่ สันนิษฐานว่ามาจากในประเทศอินเดียเมื่อเวลาพระมหाराชา เจ้าเมืองพาราณสี ประทับในเรือข้ามแม่น้ำคงคา ต้นบทก็จะชักบทเป็นภาษาสันสกฤตขึ้นต้นด้วยคำว่า “โอม รามะ” และกล่าวไปจนจบบท ฝีพายทั้งลำก็จะรับพร้อมกันว่า “เย่ยาว” และแบบนี้ไปจนตลอดเส้นทาง จึงสันนิษฐานว่าเห่เรือหลวงนั้นน่าจะมาจากตำราพราหมณ์ในอินเดียซึ่งเห่เป็นภาษาสันสกฤตก่อน แต่นานวันก็เลือนไปจนกลายเป็น เห่ยาวเย่ยาว อย่างทุกวันนี้ แต่ยังคงเรียกในตำราว่า สวะเห่ ช้าละว่าเห่ และมูลเห่ เป็นต้น ”





ลักษณะของการเหวี่ยงเรือในขบวนพยุหยาตราชลมารคนั้นไม่พบหลักฐานของรูปแบบและลักษณะการเหวี่ยงที่แน่ชัด พบเพียงพระนิพนธ์ของสมเด็จพระเจ้าบรมวงศ์เธอ กรมพระยาดำรงราชานุภาพ ทรงอธิบายลักษณะการเหวี่ยงเรือในขบวนพยุหยาตราทางชลมารคไว้ในเรื่องอธิบายตำนานเหวี่ยง ว่า

“ถ้าว่าโดยลำนํ้าสำหรับเหวี่ยง ในตำราบอกไว้แต่ ๓ อย่าง เรียกว่า สวะเหวี่ยง ๑ ซ้ำลวะเหวี่ยง ๑ มูลเหวี่ยง ๑ แต่ที่เคยสังเกตเห็นลักษณะเหวี่ยงในกระบวนหลวง เห็นเหวี่ยงอยู่ ๔ อย่าง คือเมื่อเสด็จลงประทับในเรือพระที่นั่งแล้ว หลวงพิศณุเสนี ขุมรามเกริเป็นต้นบท (จะได้เป็นต้นบทโดยตำแหน่งฤโดยเงาะตัว ข้าพเจ้าไม่ทราบแน่) คนหนึ่งนั่งคุกเข่าพนมมือเหวี่ยงโคลงนำกาพย์ บางทีเรียกกันว่า **เกรินโคลง** ก็เคยได้ยิน เมื่อจบบทโคลงแล้วจึงออกเรือพระที่นั่ง พลพายพายนักบินจังหวะซ้า เพราะว่าเรือตามนํ้าไม่หนักแรง ผจญพายเองงามได้ ไซ้ทำนองเหวี่ยง เข้าใจว่าได้กับที่เรียกในตำราว่า **ซ้าลวะเหว** (คงเป็นซ้าแลว่าเหว) คงหมายความว่าเหวซ้า พอจวนจะถึงที่ประทับ ต้นบทก็ชัก **สวะเหว** คำนี้จะหมายความอย่างไรยังคิดไม่เห็น คนพอจบบทเรือพระที่นั่งก็ถึงที่จอด ขากลับเรือทวนนํ้า มีระยะย่านไกลต้องพายหนักจังหวะเร็ว ไซ้ทำนองเร็ว ที่มีพลพายรับ “สะไฮ้” นั้น เข้าใจว่าได้กับที่เรียกในตำราว่า **มูลเหว** คงหมายความว่าเหวเป็นพื้น เมื่อจบบทพายจํ้า ๓ ทีส่งทุกบท ถ้าวลยพระประทับเดือน ๑๒ ซึ่งมีการแต่งเรือพระที่นั่งกิ่งทรงพระไชยลำนึ่งพานพุ่มดอกไม้พุทธบูชาลำนึ่ง เวลาเรือกิ่งเข้ามาทอดเทียบเรือบัลลังก์พระที่นั่งทรงจุดเทียนเครื่องนมัสการแล้ว โปรดให้จอดเหวถวายเป็นนาน ๆ ว่าเป็นการงานมูลเหวเหวถวายเป็นนานแล้วออกเรือ จึงเปลี่ยนเป็นการงานซ้าลวะเหว ลักษณะการเหวี่ยงเคยเห็นดังกล่าวนานี้”



บทเห่เรือที่เก่าแก่ที่สุดของไทยเท่าที่ปรากฏหลักฐานในปัจจุบัน คือ “กาพย์เห่เรือพระนิพนธ์ เจ้าฟ้าธรรมาธิเบศร” ซึ่งทรงพระนิพนธ์สำหรับขับอ่านเป็นทำนอง ไม่ปรากฏหลักฐานว่าได้นำมาใช้เห่เรือ ในขบวนเรือหลวงเวลาเสด็จพระราชดำเนินทางชลมารค

การนำกาพย์เห่เรือมาใช้เห่เรือหลวงปรากฏในรัชสมัยพระบาทสมเด็จพระจอมเกล้าเจ้าอยู่หัว ซึ่งสมเด็จพระเจ้าบรมวงศ์เธอ กรมพระยาดำรงราชานุภาพทรงพระอธิบายว่า เมื่อแรกมิได้ใช้เห่ ในเวลาเสด็จพระราชดำเนินอย่างเป็นทางการ แต่ใช้ในการลอยพระประทีป โดยใช้บทเห่พระนิพนธ์ ของเจ้าฟ้าธรรมาธิเบศร หรือบทพระราชนิพนธ์พระบาทสมเด็จพระพุทธเลิศหล้านภาลัย ตามพระราชประสงค์

ในสมัยต่อมาจึงปรากฏการนำบทเห่เรือมาใช้ในขบวนเรือที่เกี่ยวข้องกับการพระราชพิธีต่าง ๆ โดยในส่วนของงานพระราชพิธีบรมราชาภิเษกนั้น ปรากฏบทพระนิพนธ์กาพย์เห่เรือของสมเด็จพระเจ้าฟ้ากรมพระยานริศรานุวัดติวงศ์ ใช้เป็นบทเห่ในเรือพระที่นั่งกิ่ง เมื่อมาจอดถวายไชยมงคล ที่ท่าราชวรดิฐ ครั้งที่ทรงทวงทวารเรือจัดการสมโภชสนองพระเดชพระคุณเนื่องในงานพระราชพิธี บรมราชาภิเษกสมโภชพระบาทสมเด็จพระมงกุฎเกล้าเจ้าอยู่หัว เมื่อวันที่ ๘ ธันวาคม พุทธศักราช ๒๔๕๔

นอกจากนี้ ยังปรากฏกาพย์เห่เรือเนื่องในวาระสำคัญอื่น ๆ เช่น กาพย์เห่เรือที่พระราชวงค์เธอ กรมหมื่นพิทยาลงกรณ์ทูลเกล้าฯ ถวายในพระราชพิธีเปิดพระปฐมบรมราชานุสรณ์ และสะพาน พระพุทธยอดฟ้า พุทธศักราช ๒๔๗๕ กาพย์เห่เรือเฉลิมพระเกียรติพระบาทสมเด็จพระบรมชนกาธิเบศร มหาภูมิพลอดุลยเดชมหาราช บรมนาถบพิตร ในวโรกาสฉลองสิริราชสมบัติครบ ๕๐ ปี พุทธศักราช ๒๕๓๙ กาพย์เห่เรือเนื่องในพระราชพิธีทรงบำเพ็ญพระราชกุศลถวายผ้าพระกฐินโดยขบวนพยุหยาตรา ทางชลมารค ณ วัดอรุณราชวราราม พุทธศักราช ๒๕๔๒ ประพันธ์โดยนาวาเอก ทองย้อย แสงสินชัย เป็นต้น

## บรรณานุกรม

กรมศิลปากร. **ประมวลเอกสารพระราชพิธีบรมราชาภิเษก**. กรุงเทพฯ: บริษัท อมรินทร์พริ้นติ้งแอนด์พับลิชชิ่ง จำกัด (มหาชน), ๒๕๖๑.

กระทรวงวัฒนธรรม. **ประมวลองค์ความรู้พระราชพิธีบรมราชาภิเษก**. นครปฐม: บริษัท รุ่งศิลป์การพิมพ์ (๑๙๗๗) จำกัด, ๒๕๖๒.

\_\_\_\_\_. **พระราชพิธีบรมราชาภิเษก**. นครปฐม: บริษัท รุ่งศิลป์การพิมพ์ (๑๙๗๗) จำกัด, ๒๕๖๐.

ก่องแก้ว วีระประจักษ์ และนิยะดา ทาสุนทร. **กระบวนพยุหยาตรา ประวัตติและพระราชพิธี**. กรุงเทพฯ: ชุมนุมสหกรณ์การเกษตรแห่งประเทศไทย, ๒๕๓๑. (หอสมุดแห่งชาติ กรมศิลปากรจัดพิมพ์เฉลิมพระเกียรติพระบาทสมเด็จพระปรมินทรมหาภูมิพลอดุลยเดชมหาราช ในมหามงคลสมัยรัชสมัยคลาภิเษก วันที่ ๒ กรกฎาคม พุทธศักราช ๒๕๓๑).

ควอริช เวลส์. **พระราชพิธีแห่งกรุงสยาม ตั้งแต่โบราณกาล ถึง พ.ศ. ๒๔๗๕**. สุทธิศักดิ์ ปาลโพธิ์ (แปล). กรุงเทพฯ: บริษัท สำนักพิมพ์ริเวอร์ บุ๊คส์ จำกัด, ๒๕๖๒.

ชัยรัตน์ พลमुख. “วรรณคดีประกอบพระราชพิธีสมัยรัตนโกสินทร์ : แนวคิดธรรมราชากับกลวิธีทางวรรณศิลป์.” วิทยานิพนธ์อักษรศาสตรมหาบัณฑิต สาขาวิชาภาษาไทย ภาควิชาภาษาไทย คณะอักษรศาสตร์ จุฬาลงกรณ์มหาวิทยาลัย, ๒๕๕๒.

ดำรงราชานุภาพ, สมเด็จพระเจ้าบรมวงศ์เธอ กรมพระยา. **พระราชพงศาวดารกรุงรัตนโกสินทร์ รัชกาลที่ ๕**. พิมพ์ครั้งที่ ๕. กรุงเทพฯ: สำนักวรรณกรรมและประวัติศาสตร์ กรมศิลปากร, ๒๕๕๖.

ตำราแบบธรรมเนียมในราชสำนักครั้งกรุงศรีอยุธยา กับพระวิจารณ์ของสมเด็จพระเจ้า กรมพระยาดำรงราชานุภาพ. พิมพ์ครั้งที่ ๓. กรุงเทพฯ: กรมศิลปากร, ๒๕๓๙.

“ที่ ๑๐/๒๕๖๒ หมายกำหนดการพระราชพิธีบรมราชาภิเษก พุทธศักราช ๒๕๖๒.” **ราชกิจจานุเบกษา** เล่ม ๑๓๖ ตอนที่ ๑๓ ข (๔ พฤษภาคม ๒๕๖๒): ๑ - ๖๙.

ธีรยุทธ ตุ่มฉาย. “การเห่เรือในกระบวนพยุหยาตราชลมารค.” วิทยานิพนธ์ปริญญาศิลปศาสตรมหาบัณฑิต สาขาวิชาดุริยางค์ไทย ภาควิชาดุริยางคศิลป์ คณะศิลปกรรมศาสตร์ จุฬาลงกรณ์มหาวิทยาลัย, ๒๕๔๙.

**ประชุมกาพย์เห่เรือ.** พระนคร: โรงพิมพ์โสภณพิพรรฒธนากร, ๒๔๖๐. (พิมพ์เป็นของแจกในงานศพ นายพลเรือตรี พระยาราชสงคราม (กร หงสกุล) ทจว. จม. ภข. รดม. (ศ), รจปร. ๒ รจม. ปีมเสงนพศก พ.ศ. ๒๔๖๐)

सानติ ภัคดีคำ. **พระเสด็จโดยแดนชล.** กรุงเทพฯ: มติชน, ๒๕๖๒.

สมาคมห้องสมุดแห่งประเทศไทย. **ลิลิตพยุหยาตราเพชรพวง ลิลิตกระบวนพยุหยาตราทางสถลมารค และชลมารค.** กรุงเทพฯ: บริษัท อมรินทร์พริ้นติ้งแอนด์พับลิชซิง จำกัด (มหาชน), ๒๕๕๐.

แสงสุรีย์ ลดาวัลย์, ม.ร.ว. **กระบวนพยุหยาตรา.** กรุงเทพฯ: พุทธบูชาการพิมพ์, ๒๕๒๕.

\_\_\_\_\_. **พระราชพิธีบรมราชาภิเษกสมัยกรุงรัตนโกสินทร์.** กรุงเทพฯ: สำนักเลขาธิการนายกรัฐมนตรี, ๒๔๒๗. (คณะอนุกรรมการจัดทำเอกสารภาษาไทยในคณะกรรมการเอกลักษณ์ของชาติ สำนักเลขาธิการนายกรัฐมนตรี จัดพิมพ์เผยแพร่พุทธศักราช ๒๕๒๖).

## การเดินทาง

### ๑. รถโดยสารประจำทางผ่านท้องสนามหลวง

สาย ๑, ๓, ๙, ๑๕, ๒๕, ๓๐, ๓๒, ๓๓, ๔๓,  
๔๔, ๔๗, ๕๓, ๕๙, ๖๔, ๘๐, ๘๒, ๙๑,  
๒๐๓, ๕๐๓, ๕๐๘, ๕๑๒

### ๒. รถโดยสารประจำทางผ่านแยกศิริราช

สาย ๑๙, ๕๗, ๘๑, ๙๑, ๑๔๙, ๑๕๗, ๑๖๙, ๑๗๗  
ต่อเรือข้ามฟาก ท่าวังหลัง (พรานนก)  
หรือท่าศิริราช ขึ้นท่าช้าง

### ๓. เรือ

- เรือข้ามฟาก ท่าวังหลัง (พรานนก) หรือท่าศิริราช
- เรือด่วนเจ้าพระยา ขึ้นท่าช้าง



### ๔. รถไฟฟ้าใต้ดิน

- สถานีสนามไชย ประตูที่ ๕  
ต่อรถโดยสารประจำทาง ๔๗, ๕๓
- สถานีหัวลำโพง ประตูที่ ๑  
ต่อรถโดยสารประจำทาง ๒๕, ๕๓



## จุดจอดรถยนต์

### ๑ วัดมหาธาตุยุวราชรังสฤษฎิ์

#### ๑ ท่ามหาราช ซอยทวีผล

เข้าทางถนนมหาราช ซอยอยู่ตรงข้ามวัดมหาธาตุยุวราชรังสฤษฎิ์

#### ๑ ซ่างศาลหลักเมือง

#### ๑ ลานจอดรถถนนราชดำเนิน

มาจากถนนข้าวสาร เลี้ยวซ้ายเข้าถนนราชดำเนินกลาง  
ทางเข้าที่จอดรถอยู่ซ้ายมือ

#### ๑ ซอยข้างวัดพระเชตุพนวิมลมังคลาราม

จากหน้าวัดพระศรีรัตนศาสดาราม วิ่งไปบนถนนมหาราช ผ่านท่าเตียน  
เลยทางเข้าวัดไปทางปากคลองตลาด ซ้ายมือมีซอยข้างวัดพระเชตุพนวิมลมังคลาราม

#### ๑ อาคารจอดรถวัดระฆังโฆสิตาราม

ถนนอรุณอมรินทร์ เข้าซอย ๑๘ (ซอยวัดระฆัง) อาคารจอดรถอยู่ทางซ้ายมือ  
แล้วนั่งเรือข้ามฟากจากวัดระฆังโฆสิตารามมาขึ้นท่าซ่าง





























หนังสือเกี่ยวกับพระราชพิธีบรมราชาภิเษก

