



ประมวลองค์ความรู้
พระราชพิธีบรมราชาภิเษก



ประมวลองค์ความรู้
พระราชพิธีบรมราชาภิเษก



กระทรวงวัฒนธรรม จัดพิมพ์

เนื่องในมหามงคลการพระราชพิธีบรมราชาภิเษก พุทธศักราช ๒๕๖๒



คำนำ

ตามโบราณราชประเพณี การเป็นพระมหากษัตริย์โดยสมบูรณ์จะทรงรับการบรมราชาภิเษก เฉลิมพระปรมาภิไธยเป็นพระบาทสมเด็จพระเจ้าอยู่หัว อันเป็นพระราชพิธีสำคัญยิ่ง แสดงให้เห็นถึง วัฒนธรรมอันงดงามและเป็นการเทิดทูนสถาบันพระมหากษัตริย์ให้ทรงพระเกียรติยศสูงสุดสมกับที่ ทรงเป็นพระมิ่งขวัญของปวงชนชาวไทยตลอดกาล

สมเด็จพระเจ้าอยู่หัวมหาวชิราลงกรณ บดินทรเทพยวรางกูร ทรงพระกรุณาโปรดเกล้าโปรดกระหม่อมให้ตั้งการพระราชพิธีบรมราชาภิเษก ระหว่างวันที่ ๔ - ๖ พฤษภาคม ๒๕๖๒ เพื่อ ความเป็นสวัสดิมงคลแก่บ้านเมือง ซึ่งเป็นที่ปิติยินดีแก่ประชาชนทั่วหล้า ถือเป็นเหตุการณ์สำคัญและ ศักดิ์สิทธิ์อย่างยิ่งที่จะต้องจารึกไว้ในประวัติศาสตร์ของชาติ

เนื่องในมหามงคลการพระราชพิธีบรมราชาภิเษก พุทธศักราช ๒๕๖๒ ซึ่งมีรายละเอียด ขึ้นตอน สถานที่ในการประกอบพระราชพิธี ทั้งพระราชพิธีเบื้องต้น พระราชพิธีเบื้องกลาง และ พระราชพิธีเบื้องปลาย รวมถึงจะปรากฏคำศัพท์สำคัญต่างๆ เป็นการเฉพาะที่เกี่ยวข้องกับการ พระราชพิธีบรมราชาภิเษก

ดังนั้น เพื่อเสริมสร้างความรู้ ความเข้าใจที่ถูกต้อง เกี่ยวกับการพระราชพิธีบรมราชาภิเษก ให้กว้างขวางยิ่งขึ้น คณะกรรมการฝ่ายจัดพิธีการงานพระราชพิธีบรมราชาภิเษก จึงได้มอบหมายให้ กระทรวงวัฒนธรรม จัดพิมพ์หนังสือ ประมวลองค์ความรู้ พระราชพิธีบรมราชาภิเษก เผยแพร่แก่ ประชาชน สื่อมวลชน ตลอดจนผู้สนใจทั่วไป จึงหวังว่าหนังสือเล่มนี้จะอำนวยความสะดวกในการศึกษา เรียนรู้โบราณราชประเพณีอันทรงคุณค่าของชาติ และร่วมกันเชิดชูสถาบันพระมหากษัตริย์ให้มั่นคง สถิตสถาพรตลอดกาลนาน

(นายวิษณุ เครืองาม)

รองนายกรัฐมนตรี

ประธานกรรมการฝ่ายจัดพิธีการงานพระราชพิธีบรมราชาภิเษก



สารบัญ

ประมวลองค์ความรู้ พระราชพิธีบรมราชาภิเษก

คำนำ	๓
ความหมายของพระราชพิธีบรมราชาภิเษก	๘
พระราชพิธีบรมราชาภิเษกในสมัยต่าง ๆ	๑๑
พระราชพิธีบรมราชาภิเษกในสมัยรัตนโกสินทร์	๑๔
พระราชพิธีบรมราชาภิเษก พระบาทสมเด็จพระเจ้าอยู่หัว รัชกาลที่ ๙	๒๔
กำหนดการ พระราชพิธีบรมราชาภิเษก	๒๕
๑. พิธีทำน้ำอภิเษก	๒๘
๒. การจารึกพระสุพรรณบัฏ ดวงพระบรมราชสมภพ และพระราชลัญจกร	๒๘
๓. ถวายราชสักการะสมเด็จพระบรมราชูปถัมภ์	๓๑
๔. การพระราชพิธีบรมราชาภิเษก	๓๓
๕. บรมราชาภิเษก	๓๔
๖. เฉลิมพระราชมณเฑียร	๕๔
พระราชพิธีบรมราชาภิเษก สมเด็จพระเจ้าอยู่หัวมหาวชิราลงกรณ บดินทรเทพยวรางกูร	๖๐
ประกาศสำนักพระราชวัง	๖๑
๑. พิธีทำน้ำอภิเษก	๖๒
๒. การจารึกพระสุพรรณบัฏ ดวงพระบรมราชสมภพ และพระราชลัญจกร	๖๓
๓. ถวายราชสักการะสมเด็จพระบรมราชูปถัมภ์	๖๓
๔. การพระราชพิธีบรมราชาภิเษก	๖๓
๕. บรมราชาภิเษก และเฉลิมพระราชมณเฑียร	๖๔
๖. พระราชพิธีเฉลิมพระปรมาภิไธย พระนามาภิไธย สถาปนาพระฐานันดรศักดิ์ พระบรมวงศ์ และเสด็จพระราชดำเนินเสียบพระนครโดยขบวนพยุหยาตราทางสถลมารค	๖๔
๗. เสด็จออกทรงรับการถวายพระพรชัยมงคล	๖๕
๘. เสด็จพระราชดำเนินเสียบพระนครโดยขบวนพยุหยาตราทางชลมารค	๖๕

สถานที่สำคัญในการพระราชพิธีบรมราชาภิเษก

วัดพระศรีรัตนศาสดาราม	๖๖
ปราสาทพระเทพบิดร	๖๗
หมู่พระมหามณเฑียร	๖๘
พระที่นั่งจักรพรรดิพิมาน	๗๐
พระที่นั่งไพศาลทักษิณ	๗๑
หอพระธาตุมณเฑียร	๗๒
หอพระสุลาลัยพิมาน	๗๒
พระที่นั่งอมรินทรวินิจฉัยมโหฬรายพิมาน	๗๓
หอศาสตราคม	๗๔
พระที่นั่งจักรีมหาปราสาท	๗๖
พระที่นั่งบรมราชสถิตยมโหฬาร	๗๗
พระที่นั่งดุสิตมหาปราสาท	๗๘
พระที่นั่งอาภรณ์พิโมกษ์ปราสาท	๗๙
พระที่นั่งสุทไธสวรรย์ปราสาท	๘๐
พระบรมราชานุสรณ์ รัชกาลที่ ๕	๘๑
ปฐมบรมราชานุสรณ์	๘๒
วัดบวรนิเวศวิหาร	๘๓
วัดราชบพิธสถิตมหาสีมาราม	๘๔
วัดพระเชตุพนวิมลมังคลาราม	๘๕
วัดสุทัศน์เทพวราราม	๘๖
วัดอรุณราชวราราม	๘๗

รัชกาลที่ ๙ สถานที่ประกอบพิธีทำน้ำอภิเษก	๘๘
พุทธเจดีย์สถานสำคัญ ในภูมิภาค ๑๘ แห่ง	
รัชกาลที่ ๑๐ แหล่งน้ำศักดิ์สิทธิ์ ๑๐๘ แห่ง และสถานที่ประกอบพิธีทำน้ำอภิเษก	๙๐
๗๖ จังหวัด และกรุงเทพมหานคร	
อภิธานศัพท์	๑๐๖
เกย	๑๐๖
ครอบพระกริ่ง	๑๐๗
ครอบยันตรนพคุณ	๑๐๗
เครื่องบรมขัตติยราชวรารมณ์	๑๐๘
เครื่องบรมขัตติยราชภูษิตาภรณ์	๑๐๙
เครื่องราชกกุธภัณฑ์	๑๑๐
พระมหาเศวตฉัตร หรือพระนพปฎลมหาเศวตฉัตร	๑๑๑
พระมหาพิชัยมงกุฏ	๑๑๒
พระแสงขรรค์ชัยศรี	๑๑๓
ธารพระกร	๑๑๓
วาลวิชนี	๑๑๔
ฉลองพระบาทเชิงงอน	๑๑๔
เครื่องราชูปโภค	๑๑๕
เทียนเท่าพระองค์	๑๑๖
เทียนมหามงคล	๑๑๗
เทียนชัย	๑๑๗
เบญจสุทธคงคา	๑๑๗
ปี่จุมหานที	๑๑๘
ปิ่นมหาฤกษ์ มหาชัย มหาจักร มหาปราบยุค	๑๑๘
พระเต้านพเคราะห์	๑๑๙
พระเต้าเบญจคัพย์	๑๑๙
พระแท่นมณฑล	๑๒๐
พระแท่นราชบรรจถรณ์	๑๒๐

พระบรมวงศานุวงศ์	๑๒๑
พระบรมวงศ์	๑๒๑
พระอนุวงศ์	๑๒๑
พระเบญจา	๑๒๑
พระราชบัลลังก์ และพระราชอาสน์	๑๒๒
พระที่นั่งพุดตานกาญจจินสหาสน์	๑๒๒
พระที่นั่งภัทรบิฐ	๑๒๔
พระที่นั่งอัฐทิศอุทุมพรราชอาสน์	๑๒๕
พระราชพาหนะ	๑๒๖
พระราชยานกง	๑๒๖
พระที่นั่งราชนทรยาน	๑๒๗
พระราชพิธีเฉลิมพระปรมาภิไธย	๑๒๘
พระราชลัญจกร	๑๒๘
พระสุพรรณบัฏ	๑๒๙
พระแสงราชศัสตราวุธ	๑๓๐
มณฑปพระกระยาसनาน	๑๓๒
ไม้ชัยพฤกษ์	๑๓๓
ไม้อุทุมพร	๑๓๓
เศวตพัสเตอร์	๑๓๔
สัปตปฎลเศวตฉัตร	๑๓๕
สระ ๔ สระ	๑๓๖
สรงพระมรุธาภิเษก	๑๓๗
สหัสธารา	๑๓๗
สวดภาณวาร	๑๓๘
เสด็จพระราชดำเนินเลียบพระนคร	๑๓๙
เสด็จออกมหาสมาคม	๑๔๐
สีหบัญชร	๑๔๒
หลังทักษิโณทก	๑๔๓



ความหมายของ
พระราชพิธีบรมราชาภิเษก



พระราชพิธีบรมราชาภิเษก เป็นโบราณราชประเพณีที่สืบทอดมายาวนาน เพื่อการเสด็จขึ้นครองราชย์โดยสมบูรณ์ของพระมหากษัตริย์ไทย ดังความในจดหมายเหตุพระราชพิธีบรมราชาภิเษก พระราชนิพนธ์ สมเด็จพระรามาธิบดี ศรีสินทรมหาวชิราวุธ พระมงกุฎเกล้าเจ้าอยู่หัว ว่า

“...ตามราชประเพณีในสยามประเทศนี้ ถือเป็นตำรามาแต่โบราณว่า พระมหากษัตริย์ซึ่งเสด็จผ่านพิภพ ต้องทำพระราชพิธีบรมราชาภิเษกก่อน จึงจะเป็นพระราชาธิบดีโดยสมบูรณ์ ถ้ายังมิได้ทำพระราชพิธีบรมราชาภิเษกอยู่ ตราบใด ถึงจะได้ทรงรับรัชทายาทเมื่อเสด็จเข้าไปประทับอยู่ในพระราชวังหลวง ก็เสด็จอยู่เพียง ณ ที่พักแห่งหนึ่ง พระนามที่ขานก็คงใช้พระนามเดิม เป็นแต่เพิ่มคำว่า ‘ซึ่งทรงสำเร็จราชการแผ่นดิน’ เข้าข้างท้ายพระนาม แลคำรับสั่งก็ยังไม่ใช้พระราชโองการ จนกว่าจะได้สร้างมรุธาภิเษก ทรงรับพระสุพรรณบัฏจารึกพระบรมราชานามภิเษกกับทั้งเครื่องราชกกุธภัณฑ์จากพระมหाराชาครูปราหมัน ผู้ทำพิธีราชาภิเษกแล้ว จึงเสด็จขึ้นเฉลิมพระราชมณเฑียร ครอบครองสิริราชสมบัติสมบูรณ์ด้วยพระเกียรติยศแห่งพระราชมหากษัตริย์แต่นั้นไป...”

ตามตำราปัญญาราชาภิเษก กล่าวว่า การราชาภิเษก แบ่งออกเป็น ๕ ลักษณะ คือ

๑. มงคลอินทราชาภิเษก คือ ผู้ที่ปกครองแผ่นดินได้เข้าพิธีราชาภิเษกมีพระอินทร์นำเครื่องปัญญาจากภูถัมภ์มาถวาย โดยมีพระบุษยพระพิชัยราชรถกับฉัตรทิพย์ได้บังเกิดขึ้น การมีสิ่งมงคล ๓ ประการนี้ เรียกว่า อินทราชาภิเษก

๒. มงคลโกคากิเษก คือ ผู้ที่จะเข้าพิธีราชาภิเษก มีเชื้อสายเป็นตระกูลพราหมณ์ ที่เป็นมหาเศรษฐี มีสมบัติบริวารมาก รู้จักราชธรรม ตราชูธรรม กับทศกฤต และรู้จักแบ่งปันดีบรอนทุกข์ของราษฎร เรียกว่า โกคากิเษก

๓. มงคลปราบดาภิเษก คือ ผู้ที่เข้าพิธีราชาภิเษก มีเชื้อสายตระกูลกษัตริย์ มีอำนาจกล้าหาญ ในการสงคราม ได้ราชฐานบ้านเมืองและราชสมบัติ มีชัยแก่ศัตรู เรียกว่า ปราบดาภิเษก

๔. มงคลราชาภิเษก คือ ผู้ที่จะเข้าพิธีราชาภิเษกขึ้นเป็นกษัตริย์ ด้วยการได้รับมอบราชสมบัติ จากพระราชบิดาให้สืบพระวงศ์ เรียกว่า ราชาภิเษก

๕. มงคลอุภิเษก คือ ผู้ที่เป็นเชื้อสายกษัตริย์ มีพระราชบิดาและพระราชมารดามีชาติตระกูลเสมอกัน ได้อภิเษกสมรสกับผู้มีเชื้อสายกษัตริย์ แม้ว่าจะจะเป็นกษัตริย์จากแดนไกล แต่มีลักษณะสุขุม ชัดตยชาติจัดเป็นสวัสดิชาติ เรียกว่า อุภิเษก

พระราชพิธีบรมราชาภิเษกในสมัยต่าง ๆ

พระราชพิธีบรมราชาภิเษก เป็นราชประเพณีคู่สังคมไทยมายาวนานโดยได้รับอิทธิพลจากคติอินเดีย ลักษณะการพระราชพิธีแต่เดิมมีแบบแผนรายละเอียดเป็นอย่างไรไม่ปรากฏหลักฐานแน่ชัด แม้แต่การเรียกชื่อพิธีก็แตกต่างกันออกไปในแต่ละสมัย เช่น ในสมัยอยุธยา สมัยรัตนโกสินทร์ตอนต้น เรียกว่า “พระราชพิธีราชาภิเษก” หรือ “พิธีราชาภิเษก” ในปัจจุบันเรียกว่า “**พระราชพิธีบรมราชาภิเษก**”

สมัยสุโขทัย ปรากฏหลักฐานในศิลาจารึกวัดศรีชุม ซึ่งเป็นเหตุการณ์ที่เกิดขึ้นเมื่อราวพุทธศตวรรษที่ ๑๘ กล่าวถึงการอภิเษกของพ่อขุนบางกลางหาว ไว้ว่า

“...พ่อขุนผาเมืองจึงอภิเษกพ่อขุนบางกลางหาว
ให้เมืองสุโขทัย ให้ทั้งชื่อตนแก่พระสหายเรียกชื่อ
ศรีอินทราดินทราทิตย...”

ส่วนในศิลาจารึกวัดป่ามะม่วงภาษาไทย และภาษาเขมรกล่าวถึงเครื่องราชกกุธภัณฑ์ในพิธีบรมราชาภิเษก พระมหาธรรมราชาที่ ๑ (ลิไทย) ว่ามี มกุฎ พระขรรค์ชัยศรี และเศวตฉัตร



ศิลาจารึกนครชุม กล่าวถึงการอภิเษก
พระยาเลอไทย กษัตริย์อีกพระองค์หนึ่ง
ของอาณาจักรสุโขทัย



หนังสือสมุดไทย หมวดพระราชพิธี เลขที่ ๔๖๖
มีเนื้อหาวาดด้วยตำราราชาภิเษกครั้งกรุงศรีอยุธยา

สมัยอยุธยา ปรากฏหลักฐานเกี่ยวกับพระราชพิธีบรมราชาภิเษกในคำให้การชาวกรุงเก่า ข้อความตอนหนึ่งกล่าวถึงขั้นตอนของพระราชพิธีนี้ว่า

“...พระเจ้ากรุงศรีอยุธยาจึงโปรดให้เอาไม้มะเดื่อนั้น มาทำตั้งสำหรับ
ประทับทรงพระกระยาसनในการมงคล เช่น พระราชพิธีราชาภิเษก เป็นต้น
พระองค์ย่อมประทับเหนือพระที่นั่งตั้งไม้มะเดื่อ ทรงพระกระยาसनก่อนแล้ว
(จึงเสด็จไปประทับพระที่นั่งภัทรบิฐ) มุขอำมาตย์ถวายเครื่องเบญจราช
กกุธภัณฑ์ คือ มหามงกุฎ ๑ พระแสงขรรค์ ๑ พัดวาลวิชนี ๑ ธำมรงค์ ๑
ฉลองพระบาทคู่ ๑...”

สมัยธนบุรี ไม่ปรากฏหลักฐานการประกอบพระราชพิธีบรมราชาภิเษก สันนิษฐานว่า
ทำตามแบบอย่างเมื่อครั้งสมัยสมเด็จพระเจ้าอยู่หัวบรมโกศ แห่งกรุงศรีอยุธยา แต่ทำอย่างสังเขป
เพราะบ้านเมืองยังอยู่ในภาวะสงคราม

สมัยรัตนโกสินทร์ พุทธศักราช ๒๓๒๖ พระบาทสมเด็จพระพุทธยอดฟ้าจุฬาโลกมหาราช
โปรดให้ชำระตำราว่าด้วยการราชาภิเษกในแผ่นดินสมเด็จพระเจ้าอู่ทองแล้วเรียบเรียงขึ้นไว้
เป็นตำรา เรียกว่า “**ตำราราชาภิเษกครั้งกรุงศรีอยุธยาสำหรับทอหลวง**” เป็นตำราเกี่ยวกับการ
ราชาภิเษกที่เก่าแก่ที่สุดเท่าที่พบหลักฐานในประเทศไทยและโปรดให้สร้างเครื่องประกอบพระราช
พิธีบรมราชาภิเษก แบบแผนการราชาภิเษกดังกล่าวได้ยึดถือปฏิบัติเป็นแบบอย่างสืบมา



พระราชพิธีบรมราชาภิเษกในสมัยรัตนโกสินทร์

ตั้งแต่รัชกาลที่ ๑ ถึงรัชกาลที่ ๙

มีการประกอบพระราชพิธีบรมราชาภิเษกมาแล้ว ๑๑ ครั้ง



พระบาทสมเด็จพระพุทธยอดฟ้าจุฬาโลกมหาราช ๒ ครั้ง

ครั้งแรก พุทธศักราช ๒๓๒๕ พระบาทสมเด็จพระพุทธยอดฟ้าจุฬาโลกมหาราช ได้ประดิษฐานพระบรมราชจักรีวงศ์ และทรงพระกรุณาโปรดเกล้าฯ ให้ประกอบการพระราชพิธีปราบดาภิเษกแต่โดยสังเขป

ครั้งที่ ๒ พุทธศักราช ๒๓๒๘ เมื่อพระราชมณเฑียรสถานที่สร้างขึ้นใหม่แล้วเสร็จ จึงทรงพระกรุณาโปรดเกล้าฯ ให้ตั้งการพระราชพิธีบรมราชาภิเษกอีกครั้งหนึ่งให้สมบูรณ์ตามแบบแผนอันเคยมีมาแต่เก่าก่อน



พระบาทสมเด็จพระพุทธเลิศหล้านภาลัย

ทรงพระกรุณาโปรดเกล้าฯ ให้ประกอบการพระราชพิธีบรมราชาภิเษก เมื่อวันที่ ๑๗
กันยายน พุทธศักราช ๒๓๕๒



พระบาทสมเด็จพระนั่งเกล้าเจ้าอยู่หัว

ทรงพระกรุณาโปรดเกล้าฯ ให้ประกอบการพระราชพิธีบรมราชาภิเษก เมื่อวันที่ ๑ สิงหาคม
พุทธศักราช ๒๓๖๗



พระบาทสมเด็จพระจอมเกล้าเจ้าอยู่หัว

ทรงพระกรุณาโปรดเกล้าฯ ให้ประกอบการพระราชพิธีบรมราชาภิเษก เมื่อวันที่ ๑๕ พฤษภาคม พุทธศักราช ๒๓๙๔



พระบาทสมเด็จพระจุลจอมเกล้าเจ้าอยู่หัว ๒ ครั้ง

ครั้งแรก วันที่ ๑๒ พฤศจิกายน พุทธศักราช ๒๔๑๑ เมื่อทรงครองราชสมบัติสืบต่อจากสมเด็จพระบรมชนกนาถ ขณะมีพระชนมพรรษาเพียง ๑๕ พรรษา ในระยะเวลา ๕ ปีแรกของรัชกาลสมเด็จพระเจ้าพระยาบรมมหาศรีสุริยวงศ์ (ช่วง บุนนาค) เป็นผู้สำเร็จราชการแผ่นดิน

ครั้งที่ ๒ วันที่ ๑๖ พฤศจิกายน พุทธศักราช ๒๔๑๖ เมื่อทรงเจริญพระชนมพรรษาครบ ๒๐ พรรษา ทรงบรรลุนิติภาวะแล้ว



พระบาทสมเด็จพระมงกุฎเกล้าเจ้าอยู่หัว ๒ ครั้ง

ครั้งแรก วันที่ ๑๑ พฤศจิกายน พุทธศักราช ๒๔๕๓ ทรงพระกรุณาโปรดเกล้าฯ ให้ประกอบการพระราชพิธีบรมราชาภิเษกเฉลิมพระราชมณเฑียร เนื่องจากยังอยู่ในช่วงไว้ทุกข์งานพระบรมศพ พระบาทสมเด็จพระจุลจอมเกล้าเจ้าอยู่หัว จึงโปรดให้งดการเสด็จพระราชดำเนินเลียบพระนครและการรื่นเริง

ครั้งที่ ๒ วันที่ ๒ ธันวาคม พุทธศักราช ๒๔๕๔ ทรงพระกรุณาโปรดเกล้าฯ ให้ประกอบการพระราชพิธีบรมราชาภิเษกสมโภช เพื่อเป็นการเฉลิมฉลอง และให้นานาประเทศที่มีสัมพันธภาพทางพระราชไมตรีมาร่วมในงานพระราชพิธี



พระบาทสมเด็จพระปกเกล้าเจ้าอยู่หัว

ทรงพระกรุณาโปรดเกล้าฯ ให้ประกอบการพระราชพิธีบรมราชาภิเษก เมื่อวันที่ ๒๕ กุมภาพันธ์ พุทธศักราช ๒๔๖๘



พระบาทสมเด็จพระปรเมนทรมหาอานันทมหิดล พระอัฐมรามาธิบดินทร
เสด็จสวรรคตก่อนการพระราชพิธีบรมราชาภิเษก



พระบาทสมเด็จพระปรมินทรมหาภูมิพลอดุลยเดช บรมนาถบพิตร

ทรงพระกรุณาโปรดเกล้าฯ ให้ประกอบพิธีพระราชพิธีบรมราชาภิเษก เมื่อวันที่ ๕ พฤษภาคม พุทธศักราช ๒๔๙๓



พระราชพิธีบรมราชาภิเษก
พระบาทสมเด็จพระเจ้าอยู่หัว รัชกาลที่ ๙



ที่ ๑๑/๒๕๕๓

กำหนดการ
พระราชพิธีบรมราชาภิเษก
พระบาทสมเด็จพระปรมินทรมหาภูมิพลอดุลยเดช สยามินทราธิราช
และพระราชพิธีเฉลิมพระราชมนเทียร พ.ศ. ๒๕๕๓^๑

วัน	เวลา	รายการ	ที่	แต่งกาย
มีน. ๒๕๕๓		๑. พิธีทำน้ำอภิเษก		
๑๘	๑๖.๐๐ น.	ประธานสงฆ์ ประกาศเทวดาในการพิธีทำน้ำอภิเษก	พุทธเจดีย์ สถานสำคัญตามภูมิภาค ๑๘ แห่ง ในราชอาณาจักรไทย	เต็มยศ
	๑๕.๐๖ - ๑๗.๑๔ น.	จุดเทียนชัย		
๑๙	๑๐.๐๐ น. ๑๒.๐๐ น.	ดับเทียนชัย เลี้ยงพระ เวียนเทียนสมโภชน้ำอภิเษก		
เมษ. ๒๕๕๓		๒. การจารึกพระสุพรรณบัฏ ดวงพระบรมราชสมภพ และพระราชลัญจกร		
๒๐	๑๖.๓๐ น.	พระสงฆ์ ๑๐ รูปเจริญพระพุทธมนต์	วัดพระศรีรัตน	ปกติ
๒๑	๙.๒๖ - ๑๐.๓๔ น.	จารึกพระสุพรรณบัฏ ดวงพระบรมราชสมภพ และพระราชลัญจกร เลี้ยงพระ เวียนเทียน		
พฤษภาคม. ๒๕๕๓		๓. การทรงถวายราชสักการะ สมเด็จพระบรมราชูปถัมภ์		
๓	๑๙.๐๐ น.	ถวายบังคมพระบรมอัฐิ และพระอัฐิ	หอพระธาตุมณเทียร	ปกติ

^๑ คัดจากราชกิจจานุเบกษา เล่ม ๖๗ ตอนที่ ๒๗ วันที ๙ พฤษภาคม ๒๕๕๓ หน้า ๑๙๓๗ - ๑๙๔๑ (อักษรวิธีตรงตามต้นฉบับ)

วัน	เวลา	รายการ	ที่	แต่งกาย
๔	๑๐.๐๐ น. ๑๘.๐๐ น. ๑๘.๕๐ - ๑๙.๕๐ น.	๔. การพระราชพิธีบรมราชาภิเษก เชิญพระสุพรรณบัฏ ดวงพระบรมราชสมภพ พระราชลัญจกร เริ่มการพระราชพิธี จุดเทียนชัย พระภิกษุทรงสมณศักดิ์ประกาศการ พระราชพิธีบรมราชาภิเษก เจริญพระพุทธมนต์ พระ ๕ รูป เจริญพระพุทธมนต์ พระ ๓๐ รูป เจริญพระพุทธมนต์ พระ ๔๕ รูป	จากวัดพระศรีรัตน มาয়ังพระราชมนเทียร พระที่นั่งไพศาล พระที่นั่งอมรินทร พระที่นั่งไพศาล ในพระที่นั่ง พระที่นั่ง จักรพรรดิ พระที่นั่งไพศาล พระที่นั่งอมรินทร	เต็มยศจุลจอมเกล้า
๕	๑๐.๐๐ - ๑๑.๔๖ น.	๕. บรมราชาภิเษก สร้างพระมูรธาภิเษก รับน้ำอภิเษก ราชกฤกษ์กัณฑ์ ชัตติยราชวารารมณ์ และพระแสง เลี้ยงพระ พระสงฆ์ดับเทียนชัย	ชลาพระที่นั่งจักรพรรดิ พระที่นั่งไพศาล พระที่นั่งอมรินทร	เต็มยศ นพรัตน์ สายสร้อย จุลจอมเกล้า
	๑๔.๐๐ น.	เสด็จออกมาหาสมาคม รับคำถวายพระพรชัยมงคล เสด็จประทับพระที่นั่งภัทรบิฐ สถาปนาสมเด็จพระบรมราชินี ฝ่ายในถวายพระพร	พระที่นั่งอมรินทร พระที่นั่งไพศาล	เต็มยศจักรี สายสร้อย จุลจอมเกล้า

วัน	เวลา	รายการ	ที่	แต่งกาย
	๑๖.๐๐ น.	เสด็จฯ กระบวนราบใหญ่ไปทรงมนัสการ พระศรีรัตนตรัย ประกาศ พระองค์เป็นอัครศาสนูปถัมภก พระสงฆ์ ๘๐ รูป ถวายพระพร ถวายบังคมพระบรมอัฐิ และพระอัฐิ สดับปกรณ์	พระอุโบสถ วัดพระศรีรัตน พระที่นั่งดุสิต	เต็มยศจักรี สายสร้อย จุลจอมเกล้า
	๑๘.๐๐ น.	เจ้าพนักงานเวียนเทียนสมโภชพระราชมณเฑียร	พระราชมณเฑียร	
๖	๑๙.๕๕ - ๒๒.๐๒ น.	๖. เถลิงพระราชมณเฑียร เถลิงพระแท่นพระบรรทม	พระที่นั่งจักรพรรดิ	ปกติ
๗	๑๑.๐๐ น.	คณะทูตฝ่าย ถวายพระพรชัยมงคล	พระที่นั่งจักรี	เต็มยศ จักรี
	๑๖.๓๐ น.	ประชาชนฝ่าย ถวายพระพรชัยมงคล	หน้าพระที่นั่งสุทไธสวรรย์	สุภาพ ตามธรรมเนียม
	๑๗.๐๐ น.	ฝ่ายในถวายดอกไม้ธูปเทียน เฉลิมพระนามสมเด็จพระสังฆราช และตั้ง สมณศักดิ์ ฝ่ายหน้าถวายดอกไม้ธูปเทียน เทคนี่ มงคลสูตร รัตนสูตร เมตตสูตร รวม ๑ กัณฑ์	พระที่นั่งไพศาล พระที่นั่งอมรินทร	เต็มยศข้างเฝือก
๘	๑๖.๓๐ น.	ฝ่ายในถวายดอกไม้ธูปเทียน สถาปนาพระฐานันดรศักดิ์ พระบรมราชวงศ์ ฝ่ายหน้าถวายดอกไม้ธูปเทียน เทคนี่ ทศพิธราชธรรม จักรวรรดิวัตร เทวตาทิสนกถา รวม ๑ กัณฑ์	พระที่นั่งไพศาล พระที่นั่งอมรินทร	เต็มยศ นพรัตน

พระราชพิธีบรมราชาภิเษกในรัชกาลพระบาทสมเด็จพระปรมินทรมหาภูมิพลอดุลยเดช บรมนาถบพิตร กำหนดจัดขึ้นระหว่างเดือนมีนาคมถึงพฤษภาคม พุทธศักราช ๒๕๙๓ โดยก่อนการพระราชพิธีบรมราชาภิเษกมีพิธีทำน้ำอภิเษก ระหว่างวันที่ ๑๘ - ๑๙ มีนาคม จารึกพระสุพรรณบัฏ ดวงพระบรมราชสมภพ และพระราชลัญจกรประจำรัชกาล วันที่ ๒๑ เมษายน และการพระราชพิธีบรมราชาภิเษก ระหว่างวันที่ ๔ - ๘ พฤษภาคม มี ๖ ขั้นตอน^๒ ดังนี้

๑. พิธีทำน้ำอภิเษก

ในการพระราชพิธีบรมราชาภิเษก ต้องเตรียมการทำน้ำอภิเษกซึ่งกำหนดขึ้นก่อนพระราชพิธี โดยทำพิธีปลีกรรมตักน้ำจากแหล่งน้ำศักดิ์สิทธิ์ตามโบราณราชประเพณีที่วราชอาณาจักรและตั้งพิธีเสกน้ำ ณ มหาเจดีย์สถานและพระอารามสำคัญในส่วนภูมิภาค ๑๘ แห่ง ระหว่างวันที่ ๑๘ - ๑๙ มีนาคม แล้วจึงเชิญมาตั้งไว้ในพระอุโบสถวัดพระศรีรัตนศาสดาราม จนกว่าจะถึงวันพระราชพิธี จึงทำพิธีเจริญพระพุทธมนต์

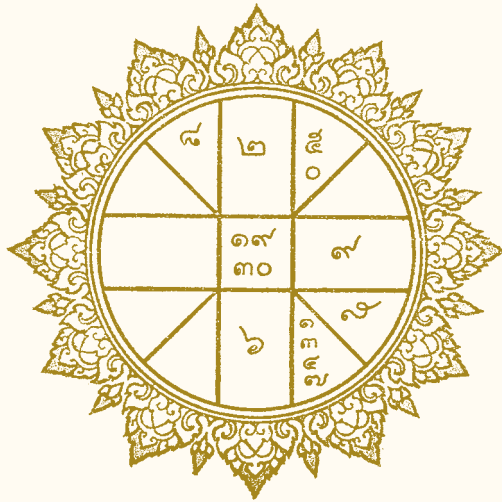
๒. การจารึกพระสุพรรณบัฏ ดวงพระบรมราชสมภพ และพระราชลัญจกร

การจารึกพระนามใหม่ของพระเจ้าแผ่นดินลงในแผ่นทอง พร้อมกับดวงพระบรมราชสมภพ และแกะงาช้างเป็นพระราชลัญจกรประจำรัชกาล ประกอบพิธี ณ พระอุโบสถวัดพระศรีรัตนศาสดาราม วันที่ ๒๑ เมษายน โดยมีโหรหลวงเป็นผู้กำหนดพระฤกษ์พิธี อาลักษณ์จารึกพระสุพรรณบัฏพระปรมาภิไธย และโหรหลวงจารึกดวงพระบรมราชสมภพ นายช่างแกะพระราชลัญจกรประจำรัชกาลไปพร้อมกัน ในระหว่างนั้นพระสงฆ์สวดชัยมงคลคาถา พราหมณ์เป่าสังข์ เจ้าพนักงานประโคมแตร์ สังข์ และพิณพาทย์ตลอดจนเสร็จการจารึก เจ้าพนักงานจะนำพระสุพรรณบัฏ ดวงพระบรมราชสมภพ และพระราชลัญจกรมาประดิษฐานบนธรรมาสน์ศิลาในพระอุโบสถวัดพระศรีรัตนศาสดาราม

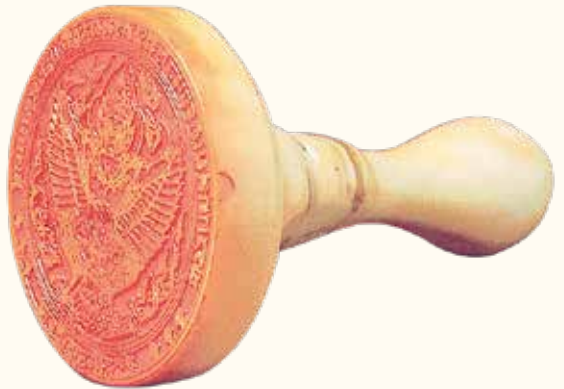
^๒ ตามราชกิจจานุเบกษา เล่ม ๖๗ ตอนที่ ๒๗ วันที่ ๙ พฤษภาคม ๒๕๙๓ หน้า ๑๙๓๗ - ๑๙๔๑



พระสุพรรณบัฏจารึกพระปรมาภิไธย
“พระบาทสมเด็จพระปรมินทรมหาภูมิพลอดุลยเดช มหิตลาลิเบศรรามายธิบดี
จักรีนฤเบดินทร สยามินทร์อารีราช บรมนาถบพิตร”



ดวงพระบรมราชสมภพ



พระราชลัญจกร



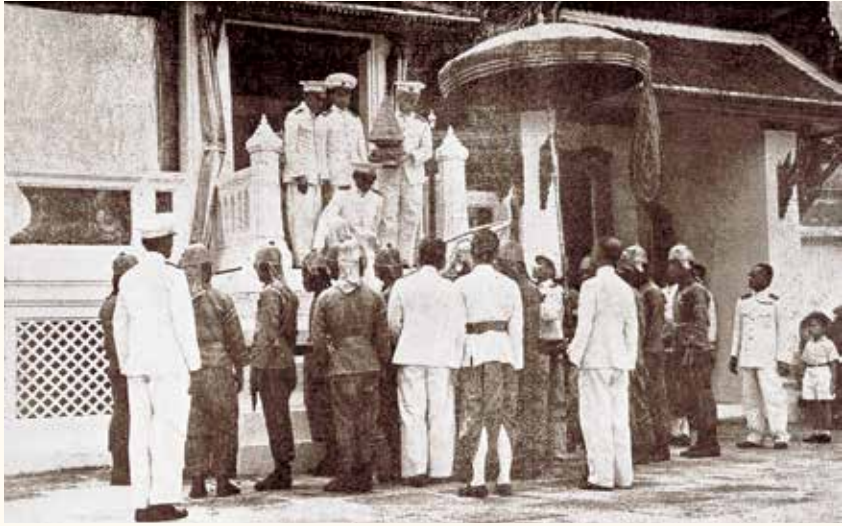
หอพระธาตุมณเฑียร



พระวิมานประดิษฐานพระโกศ
พระบรมอัฐิ และพระอัฐิ

๓. ถวายราชสักการะสมเด็จพระบรมราชาบุพการี

วันที่ ๓ พฤษภาคม สมเด็จพระเจ้าอยู่หัวเสด็จพระราชดำเนินไปยังหอพระธาตุมณเฑียร ในพระบรมมหาราชวัง เพื่อถวายราชสักการะพระบรมอัฐิสมเด็จพระปฐมบรมมหาชนก (ต้นพระบรมราชจักรีวงศ์) พระบรมอัฐิพระบาทสมเด็จพระเจ้าอยู่หัว รัชกาลที่ ๑ ถึงรัชกาลที่ ๓ และพระอัฐิสมเด็จพระอมรินทราบรมราชินี สมเด็จพระศรีสุริเยนทราบรมราชินี สมเด็จพระศรีสุลาลัย





ขบวนพระราชอิสริยยศเชิญพระสุพรรณบัฏ ดวงพระบรมราชสมภพ และพระราชลัญจกรประจำรัชกาล

๔. การพระราชพิธีบรมราชาภิเษก

การเชิญพระสุพรรณบัฏ ดวงพระบรมราชสมภพ และพระราชลัญจกร

วันที่ ๔ พฤษภาคม พิธีแห่เชิญพระสุพรรณบัฏ ดวงพระบรมราชสมภพ และพระราชลัญจกรประจำรัชกาล จากวัดพระศรีรัตนศาสดาราม ขึ้นพระราชยานกงนำไปประดิษฐาน ณ พระแท่นมณฑลในพระที่นั่งไพศาลทักษิณ เพื่อทูลเกล้าฯ ถวายในการพระราชพิธีบรมราชาภิเษก

พระภิกษุทรงสมณศักดิ์ประกาศการพระราชพิธีบรมราชาภิเษก

สมเด็จพระเจ้าอยู่หัวทรงจุดเทียนชนวนพระราชทานเพื่อนำไปจุดเครื่องนมัสการบูชาพระพุทธรูปมหามณีรัตนปฏิมากร ทรงจุดเทียนพระมหามงคล เทียนเท่าพระองค์ และธูปเทียนเครื่องนมัสการ ณ พระที่นั่งอมรินทรวินิจฉัย จากนั้นเสด็จพระราชดำเนินขึ้นพระที่นั่งไพศาลทักษิณ เพื่อทรงนมัสการพระศรีรัตนตรัย เมื่อถึงเวลามหามงคลฤกษ์ พระสงฆ์ทรงสมณศักดิ์ประกาศการพระราชพิธีบรมราชาภิเษก พระสงฆ์เจริญพระพุทธมนต์ ระหว่างนั้นพราหมณ์ถวายน้ำพระมหาสังข์และใบสมิต (ใบไม้สำหรับปิดสิ่งอัปมงคล ประกอบด้วยใบมะม่วง ๒๕ ใบ ใบทอง ๓๒ ใบ ใบตะขบ ๙๖ ใบ โดยนำไปไม้แต่ละชนิดมัดรวมเป็นช่อ แล้วหุ้มโคนด้วยผ้าขาว)

สมเด็จพระเจ้าอยู่หัวทรงจุดเทียนชนวนพระราชทานมหาดเล็ก พร้อมดอกไม้ธูปเทียนทองไปจุดบูชาพระมหาเศวตฉัตร ๕ แห่ง ปูชนียสถานและสิ่งสำคัญ ๑๓ แห่ง

๕. บรมราชาภิเษก

พระราชพิธีบรมราชาภิเษก วันที่ ๕ พฤษภาคม ประกอบด้วยพิธีสงฆ์พระมูรธาภิเษก พิธีถวายน้ำอภิเษก พิธีถวายสิริราชสมบัติและเครื่องราชกกุธภัณฑ์ เสด็จออกมหาสมาคม พิธีสถาปนาสมเด็จพระบรมราชินี พิธีประกาศพระองค์เป็นพุทธศาสนูปถัมภกและพิธีถวายบังคมพระบรมอัฐิ

พิธีสงฆ์พระมูรธาภิเษก สมเด็จพระเจ้าอยู่หัวทรงพระภูษาเศวตพัศตร์ ทรงสะพักขาวขลิบทอง ประทับเหนืออุทุมพรราชอาสน์ (ตั้งไม้มะเดื่อ) ภายในมณฑปพระกระยาसन เพื่อทรงรับน้ำสรงจากสหัสธารา เวลาพระฤกษ์ พระยาอนุรักษ์ราชมณฑลเศียร (กาด วิชโรทัย) ไชยสหัสธารา จากนั้น สมเด็จพระสังฆราช ถวายน้ำพระพุทธมนต์ด้วยครอบพระกริ่งที่พระปลฤษฎางค์ (หลัง) และครอบยันตรนพคุณที่พระหัตถ์ พระบรมวงศ์ทูลเกล้าฯ ถวายน้ำพระพุทธมนต์ด้วยพระเต้าเบญจคัพย์ที่พระหัตถ์ พระยาโหราธิบดีทูลเกล้าฯ ถวายพระเต้านพเคราะห์ให้ทรงรับไปสรงที่พระอังสาซ้าย ขวา พระราชครูพราหมณ์ถวายน้ำพระมหาสังข์ น้ำเทพมนตร์ และถวายใบมะตูมทรงทัด และใบกระถินทรงถ่อ พระยาอนุรักษ์ราชมณฑลเศียรถวายพระมหาสังข์ทักษิณาวัฏตามขัตติยราชประเพณี

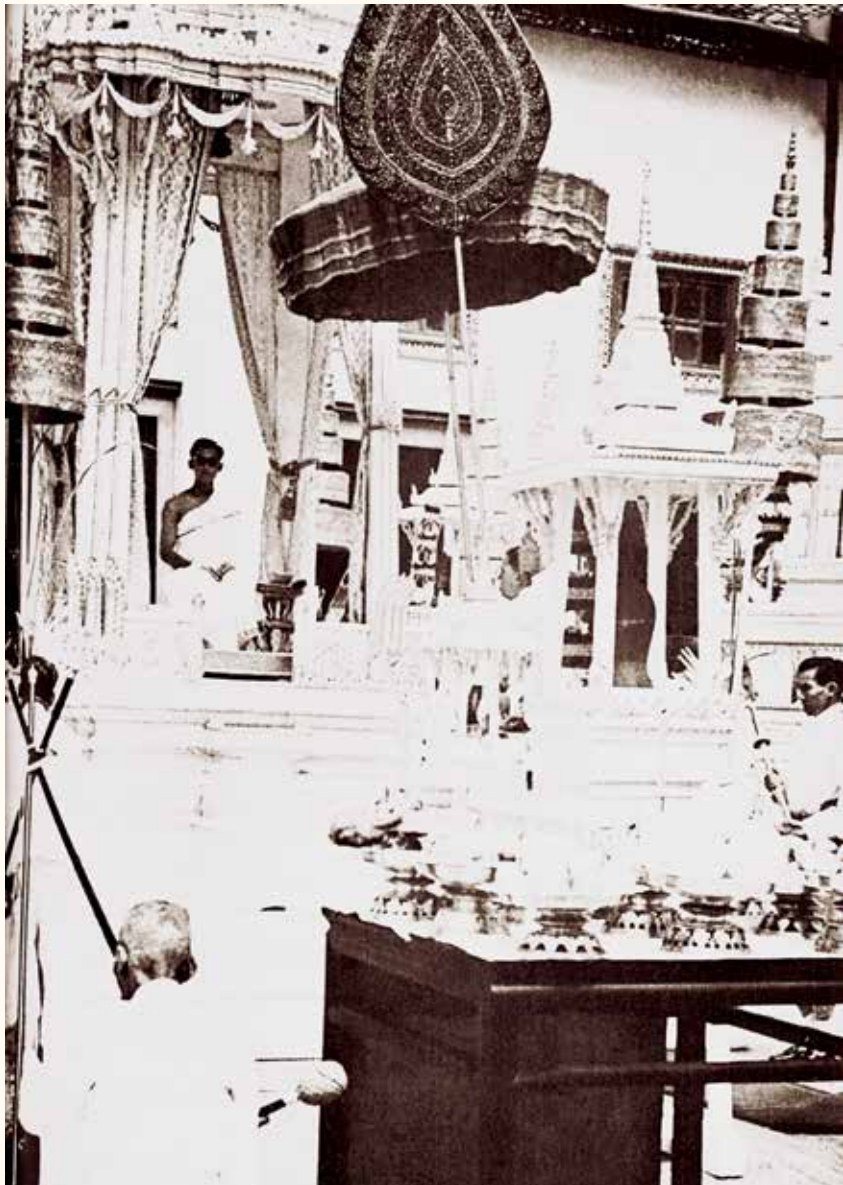
ขณะทรงสงฆ์พระมูรธาภิเษก พระสงฆ์เจริญชัยมงคลคาถา ชาวพนักงานประโคมสังข์ แตร มโหระทึกและเครื่องดุริยางค์ ทหารยิงปืนมหาฤกษ์ มหาชัย มหาจักร มหาปราบยุค ๒๑ นัด (ตามกำลังวันศุกร์) เฉลิมพระเกียรติ



มณฑปประดิษฐานเจว็ดรูปเทวดา บริเวณมณฑปพระกระยาसन
มีบายศรีตั้ง หัวหมู กล้ายน้ำว่า มะพร้าวอ่อน สำหรับบูชาเทวดาในพิธีสงฆ์พระมูรธาภิเษก



ทรงจุดเครื่องบูชาสังเวทาคากลางหาทว ก่อนเสด็จพระราชดำเนินไปสรงพระมุรธาภิเษก



ทรงพระภูษาเศวตพัลลตร์ ทรงสะพักชาวขลิบทอง
ประทับเหนืออุทุมพรราชอาสน์ ภายในมณฑปพระกระยาสนาน



หลังจากทรงสรองสหัสธารา
สมเด็จพระสังฆราชเจ้า (ม.ร.ว. ชื่น นพวงศ์ สุจิตโต) ถวายน้ำพระพุทธรมนต์ด้วยครอบย่นตรนพคุณที่พระหัตถ์

พิธีถวายน้ำอภิเษก เมื่อสมเด็จพระเจ้าอยู่หัวทรงสรองพระมูรธาภิเษกแล้ว เสด็จฯ ไปยังหอพระสุลาลัยพิมาน ทรงเครื่องบรมชัตติยราชภูษิตาภรณ์ เสด็จออกจากหอพระสุลาลัยพิมาน ไปยังพระที่นั่งไพศาลทักษิณ ประทับ ณ พระที่นั่งอัฐทิศอุทุมพรราชอาสน์ แปรพระพักตร์สู่ทิศบูรพา (ทิศตะวันออก) เป็นปฐม ผู้แทนสมาชิกรัฐสภา ประจำทิศทั้ง ๘ ถวายน้ำอภิเษก (เดิมคือราชบัณฑิต และพราหมณ์ถวาย ในรัชกาลที่ ๙ ทรงพระกรุณาโปรดเกล้าฯ ให้สมาชิกรัฐสภา เป็นนัยแสดงถึงพระมหากษัตริย์ในระบอบประชาธิปไตย) จากนั้นพระราชครูพราหมณ์ถวายน้ำเทพมนตร์ ถวายพระนพปฎลมหาเศวตฉัตร



ทรงเครื่องบรมขัตติยราชภูษิตาภรณ์
เสด็จออกจากหอพระสุลาลัยพิมานไปยังพระที่นั่งไพศาลทักษิณ



ประทับพระที่นั่งอัฐทิศอุทุมพรราชอาสน์ ภายใต้สัปตปฎลเศวตฉัตร ทรงแปรพระพักตร์สู่ทิศบูรพาเป็นปฐม
นายควง อภัยวงศ์ สมาชิกสภาผู้แทนราษฎร ทูลเกล้าทูลกระหม่อมถวายน้ำอภิเชก



พระราชครูวามเทพมุนี (สวาสดี รังสิปราชมณฑกุล) ทูลเกล้าทูลกระหม่อม
ถวายน้ำเทพมนตร์ เวียนไปจนครบ ๘ ทิศ



พระราชครูวามเทพมุนี ทูลเกล้าทูลกระหม่อมถวายพระนพปฎลมหาเศวตฉัตร

พิธีถวายเครื่องราชกกุธภัณฑ์

สมเด็จพระเจ้าอยู่หัวเสด็จพระราชดำเนินไปประทับ ณ พระที่นั่งภัทรบิฐ ภายใต้พระนพปฎลมหาเศวตฉัตร เพื่อทรงรับพระสุพรรณบัฏจารึกพระปรมาภิไธย เครื่องราชกกุธภัณฑ์ เครื่องบรมขัตติยราชวราภรณ์ เครื่องขัตติยราชูปโภค และพระแสงราชศัสตราวุธ ทรงรับและทรงวางไว้บนโต๊ะ ๒ ข้าง พระที่นั่งภัทรบิฐ ทรงสวมพระมหากษัตริย์มงกุฎ จากนั้นมีพระปฐมบรมราชโองการพระราชทานอารักขาแก่ประชาชนชาวไทย ทรงหลังทักษิณทก ตั้งพระราชสัตยาธิษฐานจะทรงปฏิบัติพระราชกรณียกิจปกครองราชอาณาจักรด้วยทศพิธราชธรรมจรรยา เสด็จฯ ไปยังพระที่นั่งอมรินทรวินิจฉัย ทรงประเคนจตุปัจจัยไทยธรรมแด่พระสงฆ์ ๘๐ รูป พระสงฆ์ถวายอนุโมทนา ถวายอดิเรกและถวายพระพรลา เสด็จขึ้นพระที่นั่งไพศาลทักษิณ พระสงฆ์ดับเทียนชัย เป็นเสร็จพิธี



พระราชครูวามเทพมุนี กราบบังคมทูลถวายเครื่องราชกกุธภัณฑ์ เครื่องบรมขัตติยราชวราภรณ์ เครื่องราชูปโภค และพระแสงราชศัสตราวุธ ณ พระที่นั่งไพศาลทักษิณ



พระราชครูวามเทพมุนี ทูลเกล้าทูลกระหม่อมถวายพระมหาพิชัยมงกุฏ

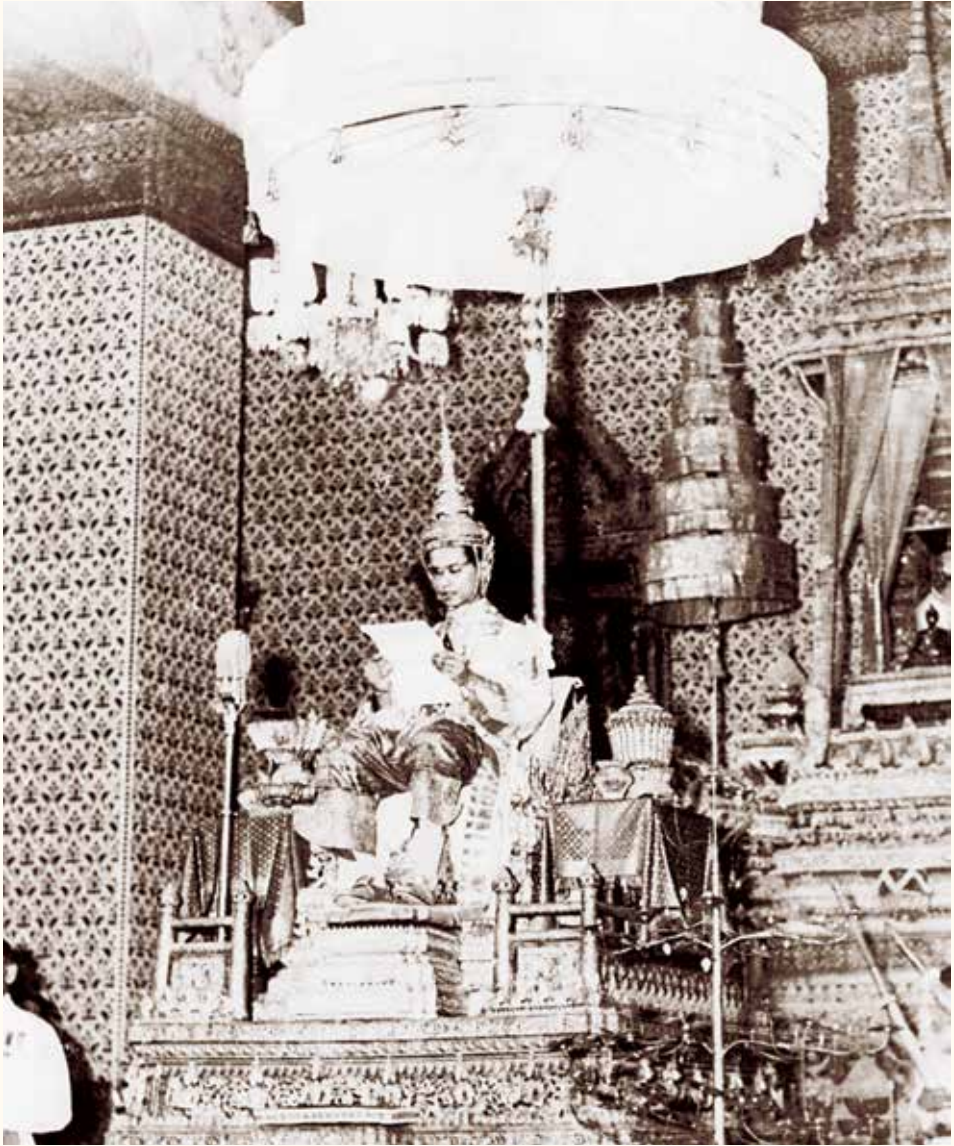
อนึ่ง ขณะที่พระราชครูวามเทพมุนีทูลเกล้าฯ ถวายพระสุพรรณบัฏจารึกพระปรมาภิไธย พระสงฆ์เจริญชัยมงคลคาถา ชาวพนักงานประโคมสังข์ บัณเฑาะว์ ฆ้องชัย มโหระทึก และดุริยางค์ กองทหารถวายความเคารพ แตรวงบรรเลงเพลงสรรเสริญพระบารมี ทหารกองแก้วจินดายิงปืน มหาฤกษ์ มหาชัย มหาจักร มหาปราบยุค ๒๑ นัด ตามกำลังวัน (วันศุกร์) ทหารบก ทหารเรือยิงปืนใหญ่ เฉลิมพระเกียรติ ฝ่ายละ ๑๐๑ นัด พระสงฆ์ในพระอารามหลวงทั่วราชอาณาจักร ย่าระฆังถวาย ชัยมงคล อารามละ ๗ ลา และเครื่องบินกองทัพอากาศบินไปรยดอกไม้



พระราชครูวามเทพมุนี ทูลเกล้าทูลกระหม่อมถวาย
พระแสงขรรค์ชัยศรี



ทรงหลังทักษิณาทก



มีพระราชดำรัสตอบขอบใจผู้มาเฝ้าฯ ถวายพระพรชัยมงคล



เสด็จออกมหาสมาคม ณ พระที่นั่งอมรินทรวินิจฉัย

เสด็จออกมหาสมาคม เวลาบ่าย พระบาทสมเด็จพระเจ้าอยู่หัวทรงเครื่องบรมชัตติยราช ฤชิตาภรณ์ ทรงพระมหาพิชัยมงกุฎ ประทับเหนือพระที่นั่งพุทธานุภาพกษัตริย์ บนมหาราชบัลลังก์ภายใต้พระนพปฎลมหาเศวตฉัตร ณ พระที่นั่งอมรินทรวินิจฉัย ทรงรับการถวายพระพรชัยมงคลจากคณะรัฐมนตรี พุฒานุทูต สมาชิกวุฒิสภา สมาชิกสภาผู้แทนราษฎร และข้าราชการแล้ว มีพระราชดำรัสตอบ



พระที่นั่งราชนทรยาน เทียบที่เกยหน้าพระที่นั่งดุสิตดาภิรมย์

อนึ่ง ในการเสด็จออกมหาสมาคม เจ้าหน้าที่เชิญพระราชพาหนะมาเทียบที่เกย และทำน้ำตามโบราณราชประเพณี ได้แก่ พระที่นั่งราชนทรยาน พระยาช้างต้น เทียบที่เกยหน้าพระที่นั่งดุสิตดาภิรมย์ พระยาม้าต้น เทียบที่สนามหญ้าหน้าพระที่นั่งจักรีมหาปราสาท รถยนต์พระที่นั่งเทียบที่หน้าอัมจันทร์พระที่นั่งจักรีมหาปราสาท เรือพระที่นั่งสุพรรณหงส์ เทียบที่ท่าราชวรดิฐ



พระยาช้างค้ำ เทียบที่เกยหน้าพระที่นั่งดุสิตาภิรมย์



พระยาม้าค้ำ เทียบที่สนามหญ้าหน้าพระที่นั่งจักรีมหาปราสาท



พิธีสถาปนาสมเด็จพระบรมราชินี พระบาทสมเด็จพระเจ้าอยู่หัวประทับเหนือพระที่นั่ง
ภัทรบิฐ ภายใต้พระนพปฎลมหาเศวตฉัตร ณ พระที่นั่งไพศาลทักษิณ อาลักษณ์อ่านประกาศกระแส
พระบรมราชโองการสถาปนาสมเด็จพระราชินีสิริกิติ์ เป็นสมเด็จพระนางเจ้าสิริกิติ์ พระบรมราชินี



ประทับพระราชยานพุดตานทอง เสด็จพระราชดำเนินโดยขบวนราบใหญ่
จากหน้าพระทวารเวศรรักษา ไปยังวัดพระศรีรัตนศาสดาราม
เพื่อประกาศพระองค์เป็นพุทธศาสนูปถัมภก

พิธีประกาศพระองค์เป็นพุทธศาสนูปถัมภก พระบาทสมเด็จพระเจ้าอยู่หัวทรงเครื่องบรมขัตติยราชภูษิตาภรณ์ ฉลองพระองค์ครุย ทรงพระมาลาเส้าสูง ประทับพระราชยานพุดตานทอง เสด็จพระราชดำเนินโดยขบวนราบใหญ่จากพระที่นั่งอมรินทรวินิจฉัยไปยังวัดพระศรีรัตนศาสดาราม เสด็จเข้าสู่พระอุโบสถ ทรงจุดธูปเทียนถวายราชสักการะ และถวายต้นไม้เงินทองบูชาพระพุทธรูปมหายานรัตนปฏิมากร พระพุทธรูปปางวิษณุโลกย์ พระพุทธเลิศหล้านภาไลย ทรงสมาทานศีล มีพระราชดำรัสประกาศพระองค์เป็นพุทธศาสนูปถัมภกต่อที่ชุมนุมสงฆ์





เสด็จออกจากพระที่นั่งดุสิตมหาปราสาท หลังจากถวายเครื่องราชสักการะ
ถวายบังคมพระบรมอัฐิ และพระอัฐิสมเด็จพระบรมราชาบุพการี

พิธีถวายบังคมพระบรมอัฐิ เสด็จพระราชดำเนินโดยขบวนราบใหญ่จากวัดพระศรีรัตนศาสดารามไปยังพระที่นั่งอาภรณ์พิโมกข์ปราสาท เสด็จขึ้นสู่พระที่นั่งดุสิตมหาปราสาท ทรงจุดธูปเทียนเครื่องราชสักการะถวายบังคมพระบรมอัฐิและพระอัฐิสมเด็จพระบรมราชาบุพการี



ตั้งขบวนเชิญเครื่องราชูปโภค และเครื่องเฉลิมพระราชมณเฑียร

๖. เฉลิมพระราชมณเฑียร

วันที่ ๖ พฤษภาคม พระราชพิธีเฉลิมพระราชมณเฑียร เป็นพิธีเสด็จขึ้นประทับ ณ พระที่นั่งจักรพรรดิพิมานอันเป็นพระที่นั่งประธานในหมู่พระมหามณเฑียร เปรียบเสมือนการขึ้นบ้านใหม่ เพื่อความเป็นสิริมงคล และความร่มเย็นเป็นสุข โดยพระบาทสมเด็จพระเจ้าอยู่หัว และสมเด็จพระนางเจ้าสิริกิติ์ พระบรมราชินี ประทับแรม ๑ คืน

เครื่องประกอบพระราชพิธีเฉลิมพระราชมณเฑียร ประกอบด้วยเครื่องเฉลิมพระราชมณเฑียร และเครื่องราชูปโภค

เครื่องเฉลิมพระราชมณเฑียร ได้แก่ วิหาร (แมว) ศิลาบด พันธุ์พืชมงคล พักเขียว กุญแจทอง จันทมหากทอง ต่อมาสิ่งของสำหรับการพระราชพิธีเฉลิมพระราชมณเฑียรได้เพิ่มมากขึ้น เช่น ในสมัยรัชกาลที่ ๔ เริ่มใช้พระแสงหาช้างเผือกผู้ สมัยรัชกาลที่ ๗ มีการอุ้มไก่ขาวเข้าร่วมพระราชพิธี ผู้อุ้มไก่ขาวจะเป็นผู้เชิญธรรพการศกดิ์สิทธิ์ ซึ่งเป็นหนึ่งในเครื่องราชกกุธภัณฑ์ ทั้งนี้แต่โบราณกำหนดให้ผู้เชิญเครื่องเฉลิมพระราชมณเฑียรเป็นเชื้อพระวงศ์ฝ่ายใน

เครื่องราชูปโภค ประกอบด้วย พระสุพรรณศรี พานพระศรี พานพระโอสถและ พานพระมาลา



เสด็จพระราชดำเนินประทักษิณ รอบพระมหามณเฑียร ผ่านเก๋งนารายณ์



พระแท่นราชบรรจถรณ์ ในพระที่นั่งจักรพรรดิพิมาน



คณะทูตและกงสุล เฝ้าทูลละอองธุลีพระบาทถวายพระพรชัยมงคล ณ พระที่นั่งจักรีมหาปราสาท

ถวายพระพรชัยมงคล

วันที่ ๗ พฤษภาคม ทรงพระกรุณาโปรดเกล้าฯ พระราชทานพระบรมราชวโรกาสให้ คณะทูตและกงสุล เฝ้าทูลละอองธุลีพระบาทถวายพระพรชัยมงคล ณ พระที่นั่งจักรีมหาปราสาท จากนั้นทรงพระกรุณาโปรดเกล้าฯ พระราชทานพระบรมราชวโรกาสให้คณะบุคคลและสมาคมต่างๆ เฝ้าทูลละอองธุลีพระบาทถวายพระพรชัยมงคล ณ ท้องพระโรง พระที่นั่งสุทไธสวรรย์ปราสาท และ เสด็จออก ณ สีหบัญชร พระที่นั่งสุทไธสวรรย์ปราสาท ทรงพระกรุณาโปรดเกล้าฯ พระราชทานพระบรมราชวโรกาสให้ประชาชน เฝ้าทูลละอองธุลีพระบาทถวายพระพรชัยมงคล



ผู้นำศาสนา เฝ้าทูลละอองธุลีพระบาทถวายพระพรชัยมงคล ณ ห้องพระโรง
พระที่นั่งสุทไธสวรรย์ปราสาท



เสด็จออก ณ สีหบัญชร พระที่นั่งสุทไธสวรรย์ปราสาท
ทรงพระกรุณาโปรดเกล้าฯ ให้ประชาชนเฝ้าทูลละอองธุลีพระบาทถวายพระพรชัยมงคล



เสด็จออกท้องพระโรง พระที่นั่งอมรินทรวินิจฉัย
ในพิธีเฉลิมพระนามสมเด็จพระสังฆราช
และทรงตั้งสมณศักดิ์พระราชาคณะ

พิธีเฉลิมพระนามสมเด็จพระสังฆราชและตั้งสมณศักดิ์พระราชาคณะ

วันที่ ๗ พฤษภาคม เสด็จออก ณ พระที่นั่งอมรินทรวินิจฉัย ในพิธีเฉลิมพระนามสมเด็จพระวชิรญาณวงศ์ สมเด็จพระสังฆราช และทรงตั้งสมณศักดิ์พระราชาคณะฝ่ายมหานิกาย ธรรมยุติกนิกาย และรามัญนิกาย จากนั้นพระบรมวงศานุวงศ์ คณะรัฐมนตรี และข้าราชการทูลเกล้าฯ ถวายดอกไม้ธูปเทียนแพแด่พระบาทสมเด็จพระเจ้าอยู่หัว เพื่อแสดงความจงรักภักดี ทรงสดับพระธรรมเทศนา

พิธีสถาปนาฐานันดรศักดิ์พระราชวงศ์

วันที่ ๘ พฤษภาคม เสด็จออก ณ พระที่นั่งอมรินทรวินิจฉัย ทรงสถาปนาฐานันดรศักดิ์พระราชวงศ์

๑. พระเจ้าบรมวงศ์เธอ กรมขุนชัยนาทนเรนทร สถาปนาเป็น พระเจ้าบรมวงศ์เธอ กรมพระชัยนาทนเรนทร (ต่อมาสถาปนาเป็น สมเด็จพระเจ้าบรมวงศ์เธอ กรมพระยาชัยนาทนเรนทร เมื่อพุทธศักราช ๒๔๙๕)

๒. พระวรวงศ์เธอ พระองค์เจ้าธานีนิวัต สถาปนาเป็น พระวรวงศ์เธอ กรมหมื่นพิทยลาภพฤฒิยากร

๓. หม่อมเจ้าวิวัฒนไชย ไชยันต์ สถาปนาเป็น พระวรวงศ์เธอ พระองค์เจ้าวิวัฒนไชย

๔. หม่อมเจ้านักขัตรมงคล กิติยากร สถาปนาเป็น พระวรวงศ์เธอ พระองค์เจ้านักขัตรมงคล (ต่อมาสถาปนาเป็น พระวรวงศ์เธอ กรมหมื่นจันทบุรีสุรนาถ เมื่อพุทธศักราช ๒๔๙๕)

จากนั้น ทรงพระกรุณาโปรดเกล้าฯ ให้ประธานองคมนตรี ประธานวุฒิสภา ประธานสภาผู้แทนราษฎร ผู้บังคับการทหารมหาดเล็กรักษาพระองค์ และผู้ว่าการธนาคารแห่งประเทศไทย ทูลเกล้าฯ ถวายดอกไม้ธูปเทียน จากนั้นทรงสดับพระธรรมเทศนา เมื่อสมเด็จพระสังฆราชถวายอดิเรกถวายพระพรลา เสด็จพระราชดำเนินกลับ เป็นอันเสร็จการพระราชพิธีบรมราชาภิเษก

อนึ่ง ในการพระราชพิธีบรมราชาภิเษก ตามโบราณราชประเพณี พระบาทสมเด็จพระเจ้าอยู่หัวจะเสด็จพระราชดำเนินเลียบบพระนครโดยขบวนพยุหยาตราทั้งทางสถลมารคและทางชลมารค แต่ในรัชกาลที่ ๙ มิได้เสด็จพระราชดำเนินเลียบบพระนคร



พระราชพิธีบรมราชาภิเษก
สมเด็จพระเจ้าอยู่หัวมหาวชิราลงกรณ
บดินทรเทพยวรางกูร





ประกาศสำนักพระราชวัง

เรื่อง ทรงพระกรุณาโปรดเกล้าฯ ให้ตั้งการพระราชพิธีบรมราชาภิเษก

เลขาธิการพระราชวังรับพระราชโองการเหนือเกล้าเหนือกระหม่อม ให้ประกาศให้ทราบทั่วกันว่า โดยที่ สมเด็จพระเจ้าอยู่หัวมหาวชิราลงกรณ บดินทรเทพยวรางกูร ได้เสด็จเถลิงถวัลยราชสมบัติเป็นพระมหากษัตริย์แห่งประเทศไทย ตามคำกราบบังคมทูลเชิญของประธานสภานิติบัญญัติแห่งชาติ ปฏิบัติหน้าที่ประธานรัฐสภา กราบบังคมทูลในนามของปวงชนชาวไทยนั้น ทรงพระราชดำริว่า เป็นโอกาสอันควรที่จะได้ประกอบกรพระราชพิธีบรมราชาภิเษกตามพระราชประเพณี เพื่อความเป็นสิริมงคลของประเทศชาติและราชอาณาจักร ให้เป็นที่ชื่นชมยินดีของประชาชนผู้มีความหวังดีต่อผู้ทั่วกัน จึงทรงพระกรุณาโปรดเกล้าโปรดกระหม่อมให้ตั้งการพระราชพิธีบรมราชาภิเษกขึ้น ดังนี้

วันที่ ๔ พฤษภาคม พุทธศักราช ๒๕๖๒ พระราชพิธีบรมราชาภิเษก และเสด็จออกมหาสมาคม พระบรมวงศานุวงศ์ คณะองคมนตรี คณะรัฐมนตรี ข้าราชการชั้นผู้ใหญ่ เฝ้าทูลละอองธุลีพระบาทถวายพระพรชัยมงคล จากนั้น พระราชพิธีเฉลิมพระราชมณเฑียร

วันที่ ๕ พฤษภาคม พุทธศักราช ๒๕๖๒ พระราชพิธีเฉลิมพระปรมาภิไธย พระนามาภิไธย และสถาปนาฐานันดรศักดิ์พระบรมวงศานุวงศ์ จากนั้น เสด็จเสียบพระนครโดยขบวนพยุหยาตราทางสถลมารค

วันที่ ๖ พฤษภาคม พุทธศักราช ๒๕๖๒ เสด็จออก ณ สีหบัญชร พระที่นั่งสุทไธสวรรย์ปราสาท พสกนิกรเฝ้าทูลละอองธุลีพระบาทถวายพระพรชัยมงคล จากนั้น เสด็จออก ณ พระที่นั่งจักรีมหาปราสาท คณะทูตานุทูตและกงสุลต่างประเทศเฝ้าทูลละอองธุลีพระบาทถวายพระพรชัยมงคล

ส่วนการเสด็จเสียบพระนครโดยขบวนพยุหยาตราทางชลมารค ทรงพระกรุณาโปรดเกล้าโปรดกระหม่อมให้มีขึ้นในช่วงการพระราชพิธีทรงบำเพ็ญพระราชกุศลถวายผ้าพระกฐิน ปลายปี พุทธศักราช ๒๕๖๒

จึงประกาศมาให้ทราบโดยทั่วกัน



สมเด็จพระเจ้าอยู่หัวมหาวชิราลงกรณ บดินทรเทพยวรางกูร ทรงพระกรุณาโปรดเกล้าฯ ให้ตั้งการพระราชพิธีบรมราชาภิเษก เพื่อความเป็นสิริมงคลของประเทศชาติ เป็นที่ปลาบปลื้มปีติยินดีของพสกนิกรโดยทั่วกัน มีกำหนดการพระราชพิธีเป็น ๓ ช่วง คือ

๑. พระราชพิธีเบื้องต้น ประกอบด้วย การเตรียมน้ำอภิเษก การจารึกพระสุพรรณบัฏ ดวงพระบรมราชสมภพ และแกะพระราชลัญจกร ระหว่างวันที่ ๖ - ๒๓ เมษายน พุทธศักราช ๒๕๖๒

๒. พระราชพิธีเบื้องกลาง พระราชพิธีบรมราชาภิเษก กำหนดวันที่ ๒ - ๖ พฤษภาคม พุทธศักราช ๒๕๖๒

๓. พระราชพิธีเบื้องปลาย คือ พระราชพิธีทรงบำเพ็ญพระราชกุศลถวายผ้าพระกฐินโดยขบวนพยุหยาตราทางชลมารค ไปยังวัดอรุณราชวราราม ในปลายเดือนตุลาคม พุทธศักราช ๒๕๖๒

๑. พิธีทำน้ำอภิเษก

ในการพระราชพิธีบรมราชาภิเษก ต้องเตรียมทำน้ำอภิเษก โดยทำพิธีปลีกรรมตักน้ำจากแหล่งน้ำศักดิ์สิทธิ์ที่วราชอาณาจักร จำนวน ๑๐๗ แห่งตามโบราณราชประเพณี และทำพิธีพร้อมกันในวันที่ ๖ เมษายน พุทธศักราช ๒๕๖๒ ตั้งพิธีทำน้ำอภิเษก ณ พระอารามสำคัญประจำจังหวัดของแต่ละจังหวัด ๗๖ แห่ง ในวันที่ ๘ เมษายน และเวียนเทียนสมโภชน้ำอภิเษกในวันที่ ๙ เมษายน จากนั้นทุกจังหวัดเชิญน้ำศักดิ์สิทธิ์จากจังหวัดมาตั้งไว้ในพระอุโบสถวัดสุทัศนเทพวราราม เพื่อเสกน้ำอภิเษกประกาศชุมนุมเทวดา ทำน้ำเทพมนตร์ เจริญพระพุทธมนต์ทำน้ำพระพุทธมนต์ รวมกับน้ำอภิเษกของกรุงเทพมหานคร (จากหอศาสตราคม พระบรมมหาราชวัง) ในวันที่ ๑๘ เมษายน และแห่เชิญน้ำอภิเษกของทุกจังหวัดทั้ง ๗๗ จังหวัด รวมทั้งน้ำเบญจสุทธคงคา (แม่น้ำบางปะกง แม่น้ำป่าสัก แม่น้ำเจ้าพระยา แม่น้ำราชบุรี และแม่น้ำเพชรบุรี) และน้ำจากสระ ๔ สระ (สระแก้ว สระเกษ สระคา สระยมนา ในจังหวัดสุพรรณบุรี) จากวัดสุทัศนเทพวรารามไปยังพระอุโบสถวัดพระศรีรัตนศาสดาราม ในวันที่ ๑๙ เมษายน เพื่อพราหมณ์ประกอบพิธี

๒. การจารึกพระสุพรรณบัฏ ดวงพระบรมราชสมภพ และพระราชลัญจกร

วันที่ ๒๒ และ ๒๓ เมษายน พืธีจารึกพระสุพรรณบัฏเฉลิมพระปรมาภิไธย ดวงพระบรมราชสมภพ และแกะพระราชลัญจกรประจำรัชกาล ตลอดจนจารึกพระสุพรรณบัฏพระบรมวงศ์ ณ วัดพระศรีรัตนศาสดาราม

๓. ถวายราชสักการะสมเด็จพระบรมราชูปถัมภ์

วันที่ ๒ พฤษภาคม สมเด็จพระเจ้าอยู่หัวเสด็จพระราชดำเนินไปถวายราชสักการะ พระบรมราชานุสรณ์ รัชกาลที่ ๕ ณ พระลานพระราชวังดุสิต จากนั้นเสด็จพระราชดำเนินไปถวายราชสักการะ ปฐมบรมราชานุสรณ์ ณ เชิงสะพานพระพุทธยอดฟ้า และเสด็จฯ ไปยังพระบรมมหาราชวังเพื่อทรงบวงสรวงสิ่งศักดิ์สิทธิ์

๔. การพระราชพิธีบรมราชาภิเษก

วันที่ ๓ พฤษภาคม พืธีแห่เชิญพระสุพรรณบัฏ ดวงพระบรมราชสมภพ และพระราชลัญจกรประจำรัชกาล จากวัดพระศรีรัตนศาสดาราม ไปยังพระที่นั่งไพศาลทักษิณ เพื่อทูลเกล้าฯ ถวายในการพระราชพิธีบรมราชาภิเษก

จากนั้นสมเด็จพระเจ้าอยู่หัว เสด็จฯ ไปทรงนมัสการพระพุทธมหายานี่รัตนปฏิมากร ณ พระอุโบสถวัดพระศรีรัตนศาสดาราม ทรงนมัสการพระรัตนตรัย ณ พระที่นั่งอมรินทรวินิจฉัย ถวายบังคมพระบรมอัฐิ พระอัฐิ ณ หอพระธาตุมณเฑียร

ได้เวลาหมามงคลฤกษ์ จุดเทียนชัย พระสงฆ์ทรงสมณศักดิ์ ประกาศการพระราชพิธีบรมราชาภิเษก ณ พระที่นั่งไพศาลทักษิณ พระสงฆ์เจริญพระพุทธมนต์

๕. บรมราชาภิเษกและเฉลิมพระราชมณเฑียร

วันที่ ๔ พฤษภาคม ทรงสรองพระมูรธาภิเษก ณ มณฑลพพระกระยาसनาน บริเวณชลา พระที่นั่งจักรพรรดิพิมาน โดยน้ำสรองพระมูรธาภิเษก เป็นน้ำจากเบญจสุทธคงคา น้ำจากสระ ๔ สระ ที่จังหวัดสุพรรณบุรี และทรงรับน้ำพระพุทธรมณฑ์ และน้ำเทพมนตร์ ตามลำดับ

ทรงรับน้ำอภิเษก ซึ่งเป็นน้ำจากทุกจังหวัดที่ประกอบพิธีแล้ว ณ พระที่นั่งอัฐทิศอุทุมพร ราชอาสน์ จากนั้นทรงรับพระสุพรรณบัฏจารึกพระปรมาภิไธย เครื่องราชกกุธภัณฑ์ เครื่องบรมชัตติยราช วราภรณ์ และพระแสงราชศัสตราวุธ ณ พระที่นั่งภัทรบิฐ

เสด็จออกมหาสมาคม ณ พระที่นั่งอมรินทรวินิจฉัย ทรงรับการถวายพระพรชัยมงคลจาก พระบรมวงศานุวงศ์ คณะองคมนตรี คณะรัฐมนตรี ข้าราชการชั้นผู้ใหญ่

เสด็จฯ โดยขบวนราบใหญ่ ไปยังวัดพระศรีรัตนศาสดาราม เพื่อทรงประกาศพระองค์เป็น พุทธศาสนูปถัมภก

เสด็จฯ ไปถวายบังคมพระบรมรูปสมเด็จพระบูรพมหากษัตริยาธิราช ณ ปราสาทพระเทพบิดร และเสด็จฯ ไปถวายบังคมพระบรมอัฐิ พระอัฐิ สมเด็จพระบรมราชบุพการี ณ พระที่นั่งดุสิตมหาปราสาท

พระบาทสมเด็จพระเจ้าอยู่หัว เสด็จเถลิงพระแท่นราชบรรจถรณ์ ณ พระที่นั่งจักรพรรดิ พิมาน ในพระราชพิธีเฉลิมพระราชมณเฑียร

๖. พระราชพิธีเฉลิมพระปรมาภิไธย พระนามาภิไธย สถาปนาพระฐานันดรศักดิ์ พระบรมวงศ์ และเสด็จพระราชดำเนินเลียบพระนครโดยขบวนพยุหยาตรา ทางสถลมารค

วันที่ ๕ พฤษภาคม พระบาทสมเด็จพระเจ้าอยู่หัว เสด็จพระราชดำเนินไปยังพระที่นั่ง อมรินทรวินิจฉัย ในการพระราชพิธีเฉลิมพระปรมาภิไธย พระนามาภิไธย และสถาปนาพระฐานันดรศักดิ์ พระบรมวงศ์

จากนั้นเสด็จพระราชดำเนินโดยขบวนพยุหยาตราทางสถลมารค ไปยังวัดบวรนิเวศวิหาร วัดราชบพิธสถิตมหาสีมาราม และวัดพระเชตุพนวิมลมังคลาราม เพื่อทรงนมัสการพระพุทธปฏิมา ประธาน และพระบรมราชสรีรางคาร

๗. เสด็จออกทรงรับการถวายพระพรชัยมงคล

วันที่ ๖ พฤษภาคม พระบาทสมเด็จพระเจ้าอยู่หัว เสด็จออก ณ ท้องพระโรง พระที่นั่งสุทไธสวรรย์ปราสาท ทรงพระกรุณาโปรดเกล้าฯ ให้ผู้นำศาสนา และผู้แทนคณะพาณิชย์ ฝั่ฯ ถวายพระพรชัยมงคล แล้วเสด็จออก ณ สีหบัญชร ทรงพระกรุณาโปรดเกล้าฯ ให้ประชาชนฝั่ฯ ถวายพระพรชัยมงคล

จากนั้นเสด็จออกให้คณะทูตานุทูต และกงสุลต่างประเทศฝั่ฯ ถวายพระพรชัยมงคล ณ ท้องพระโรง พระที่นั่งจักรีมหาปราสาท

๘. เสด็จพระราชดำเนินเลียบพระนครโดยขบวนพยุหยาตราทางชลมารค

หลังจากพระราชพิธีบรมราชาภิเษกแล้ว ในปลายเดือนตุลาคม พุทธศักราช ๒๕๖๒ พระบาทสมเด็จพระเจ้าอยู่หัวจะเสด็จพระราชดำเนินโดยขบวนพยุหยาตราทางชลมารค ไปยังวัดอรุณราชวราราม เพื่อทรงบำเพ็ญพระราชกุศลถวายผ้าพระกฐิน



สถานที่สำคัญในการพระราชพิธีบรมราชาภิเษก



วัดพระศรีรัตนศาสดาราม

เป็นวัดที่ประดิษฐานพระพุทธรูปสำคัญ พระพุทธชินราช (พระแก้วมรกต) พระพุทธรูปสำคัญ คู่บ้านคู่เมือง พระบาทสมเด็จพระพุทธยอดฟ้าจุฬาโลกมหาราชโปรดเกล้าฯ ให้สร้างขึ้นเมื่อพุทธศักราช ๒๓๒๕ ในพระบรมมหาราชวัง โดยไม่มีพระสงฆ์จำพรรษาเช่นเดียวกับวัดพระศรีสรรเพชญ์สมัยอยุธยา

ภายในวัดประกอบด้วยศาสนสถานสำคัญ ได้แก่ พระศรีรัตนเจดีย์ เป็นที่ประดิษฐานพระบรมสารีริกธาตุ ปราสาทพระเทพบิดร ประดิษฐานพระบรมรูปบูรพมหากษัตริย์ พระอัฐมहाเจดีย์ พระระเบียงคดเขียนจิตรกรรมฝาผนัง เรื่อง รามเกียรติ์โดยรอบ ที่สำคัญ คือ พระอุโบสถเป็นสถานที่ประกอบพระราชพิธี และรัฐพิธีทางพระพุทธศาสนา อาทิ ทรงบำเพ็ญพระราชกุศลในวันสำคัญทางพระพุทธศาสนา ประกอบพระราชพิธีถือน้ำพระพิพัฒน์สัตยา การพระราชพิธีบรมราชาภิเษก



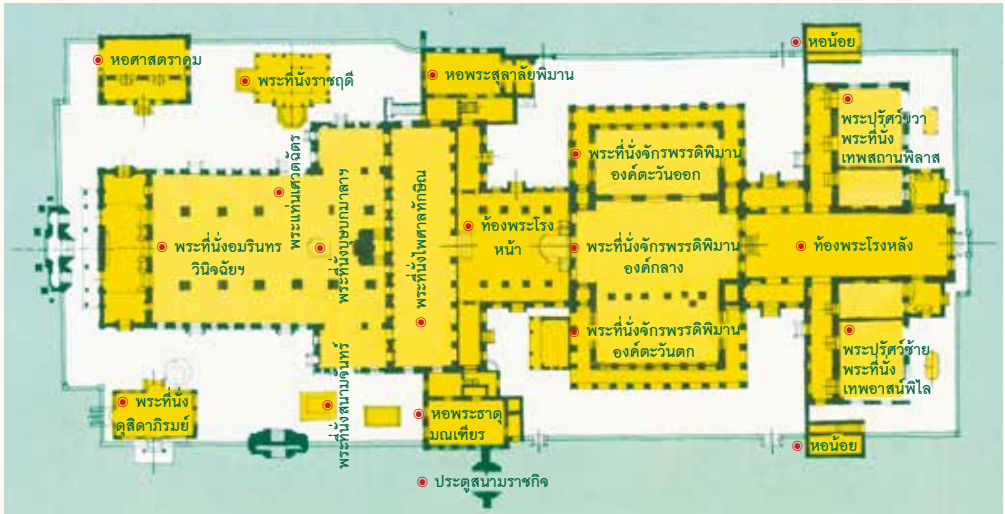
ปราสาทพระเทพบิดร

ตั้งอยู่ภายในวัดพระศรีรัตนศาสดาราม เป็นอาคารจัตุรมุขทรงไทย ยอดปราสาททรงปรางค์ ประดับกระเบื้องเคลือบสีทั้งหลัง พระบาทสมเด็จพระจอมเกล้าเจ้าอยู่หัวโปรดเกล้าฯ ให้สร้างขึ้นเมื่อ พุทธศักราช ๒๓๘๘ เพื่อประดิษฐานพระพุทธรูปหามณีรัตนปฏิมากร (พระแก้วมรกต) พระราชทานนามว่า “พระพุทธรูปรางค์ปราสาท” ครั้นก่อสร้างแล้วเสร็จในรัชกาลพระบาทสมเด็จพระจุลจอมเกล้าเจ้าอยู่หัว มีพระบรมราชวินิจฉัยว่าปราสาทแห่งนี้มีขนาดเล็กไม่เพียงพอแก่การพระราชพิธีต่างๆ จึงอัญเชิญพระเจดีย์กาฬทองของรัชกาลที่ ๔ มาประดิษฐานเป็นประธาน ถึงปลายรัชกาลเกิดเพลิงไหม้เครื่องบนหลังคาปราสาทและพระเจดีย์กาฬทองจนหมดสิ้น เมื่อบูรณปฏิสังขรณ์เสร็จบริบูรณ์ในรัชกาลพระบาทสมเด็จพระมงกุฎเกล้าเจ้าอยู่หัว ทรงพระกรุณาโปรดเกล้าฯ ให้เป็นที่ประดิษฐานพระบรมรูปสมเด็จพระบูรพมหากษัตริยาธิราชในพระบรมราชจักรีวงศ์ ๕ พระองค์ และพระราชทานนามใหม่ว่า “ปราสาทพระเทพบิดร” จากนั้นรัชกาลต่อมา โปรดเกล้าฯ ให้หล่อพระบรมรูปสมเด็จพระบูรพมหากษัตริย์ประดิษฐานเพิ่มเติมถึงปัจจุบัน คือ พระบรมรูปสมเด็จพระบูรพมหากษัตริยาธิราช รัชกาลที่ ๑ ถึงรัชกาลที่ ๘ ในการพระราชพิธีบรมราชาภิเษก พระบาทสมเด็จพระเจ้าอยู่หัวรัชกาลที่ ๑๐ เสด็จพระราชดำเนินไปถวายบังคมพระบรมรูปสมเด็จพระบูรพมหากษัตริยาธิราช ณ ปราสาทพระเทพบิดร



หมู่พระมหามณเฑียร

เป็นเรือนหลวงหลังคาทรงจั่ว มีช่อฟ้า หน้าบัน ปลูกเชื่อมต่อกัน สร้างเมื่อพุทธศักราช ๒๓๒๘ ประกอบด้วย พระที่นั่ง ๓ องค์ พระปรีศวรซ้าย พระปรีศวขวา และหอ ๒ หอ คือ หอพระเจ้า และหอพระธำมณเฑียร



เดิมพระที่นั่งทั้ง ๓ องค์ มีนามรวมกันว่า “พระที่นั่งจักรพรรดิพิมาน” ต่อมารัชกาลที่ ๓ โปรดเกล้าฯ พระราชทานนามแยกเป็นองค์ๆ ได้แก่ พระที่นั่งจักรพรรดิพิมาน พระที่นั่งโศภิตาภักดิน และพระที่นั่งอมรินทรวินิจฉัยมโหฬรายพิमान รัชกาลที่ ๖ พระราชทานนามพระปรีศวัชวาและพระปรีศวัชวายว่า “พระที่นั่งเทพสถานพิลาส” และ “พระที่นั่งเทพอาสน์พิไล” ส่วน “หอพระเจ้าภายหลัง” เปลี่ยนนามเป็น “หอพระสุลาลัยพิमान”

ในอดีตหมู่พระมหามณเฑียรนี้มีความสำคัญยิ่ง เพราะเป็นพระวิมานที่บรรทมของพระบาทสมเด็จพระเจ้าอยู่หัว เป็นที่เสด็จออกขุนนางเพื่อการบริหารราชการแผ่นดิน และเป็นมณฑลพิธีประกอบกรพระราชพิธีบรมราชาภิเษก และเฉลิมพระราชมณเฑียร



พระที่นั่งจักรพรรดิพิมาน ด้านเหนือต่อกับห้องพระโรงหน้า

พระที่นั่งจักรพรรดิพิมาน (จัก-กระ-พัต-พิ-มาน)

พระที่นั่งประธานในหมู่พระมหามณเฑียร เป็นพระวิมานที่บรรทมของพระมหากษัตริย์ และเป็นมณฑลพระราชพิธีเฉลิมพระราชมณเฑียรในการพระราชพิธีพระบรมราชาภิเษก พระที่นั่งจักรพรรดิพิมานมีแผนผังเป็นรูปสี่เหลี่ยมผืนผ้า ยกพื้นสูง แบ่งออกเป็น ๓ หลัง คือ องค์กรกลาง องค์กรตะวันออก และองค์กรตะวันตก มีเฉลียงรอบและมีเสานางเรียงรับชายคาโดยรอบทั้ง ๔ ด้าน



พระที่นั่งไพศาลทักษิณ (ไพ-สาน-ทักษิ-ณ)

ตั้งอยู่กลางระหว่างท้องพระโรงหน้าของพระที่นั่งจักรพรรดิพิมานกับพระที่นั่งอมรินทรวินิจฉัย มีลักษณะเป็นพระที่นั่งโถงยาว ยกพื้นสูง ทอดยาวไปตามทิศตะวันออก - ตะวันตก

ผนังทิศตะวันออกของพระที่นั่งมีพระทวารสำหรับเสด็จพระราชดำเนินไปยังหอพระสุลาลัยพิมาน หน้าพระทวารประดิษฐานพระที่นั่งอัฐทิศอุทุมพรราชอาสน์ ภายใต้สัปตปฎลเศวตฉัตร (ฉัตร ๗ ชั้น) ส่วนผนังด้านทิศตะวันตกมีพระทวารสำหรับเสด็จพระราชดำเนินไปยังหอพระธาตุมณเฑียร หน้าพระทวารประดิษฐานพระที่นั่งภัทรบิฐ ภายใต้พระนพปฎลมหาเศวตฉัตร (ฉัตร ๙ ชั้น) พระที่นั่งไพศาลทักษิณเป็นที่ประดิษฐานพระสยามเทวาธิราช สิ่งศักดิ์สิทธิ์คู่บ้านคู่เมือง เป็นสถานที่ทรงรับน้ำอภิเชก เครื่องราชกกุธภัณฑ์ เครื่องบรมชัตติยราชวราภรณ์ เครื่องราชูปโภค และพระแสงราชศัสตราวุธในการพระราชพิธีบรมราชาภิเษก

หอพระธาตุมณเฑียร

ตั้งอยู่ทางทิศตะวันตกของพระที่นั่งไพศาลทักษิณ พระบาทสมเด็จพระพุทธยอดฟ้าจุฬาโลกมหาราช โปรดให้สร้างขึ้นเพื่อเป็นที่ประดิษฐานพระบรมอัฐิสมเด็จพระปฐมบรมมหาชนก (ต้นพระบรมราชจักรีวงศ์) พระบรมอัฐิพระบาทสมเด็จพระเจ้าอยู่หัว รัชกาลที่ ๑ ถึงรัชกาลที่ ๓ พระอัฐิสมเด็จพระบรมราชินีในรัชกาลที่ ๑ - ๒ และสมเด็จพระศรีสุลาลัย พระบรมราชชนนีในรัชกาลที่ ๓



มีลักษณะก่ออิฐถือปูนทรงสี่เหลี่ยม กว้าง ๖ เมตร ยาว ๑๑ เมตร ยกพื้นสูง ๓ เมตร มีมุขกระสันเชื่อมต่อระหว่างพระธาตุมณเฑียรกับด้านสกัดของพระที่นั่งไพศาลทักษิณทางทิศตะวันตก



หอพระสุลาลัยพิมาน

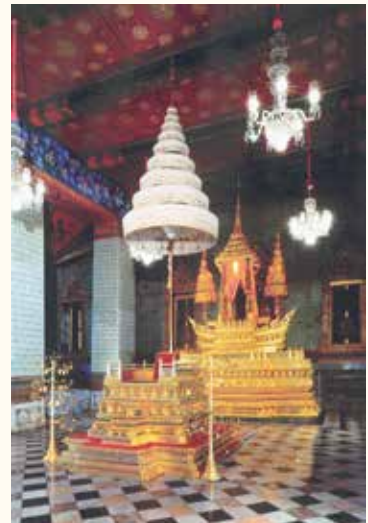
ตั้งอยู่ทางทิศตะวันออกของพระที่นั่งไพศาลทักษิณ บางแห่งเขียนเป็น หอพระสุรลัยพิมาน เดิมเรียก หอพระเจ้า มีมุขกระสันเชื่อมระหว่างหอพระสุลาลัยพิมานกับพระที่นั่งไพศาลทักษิณทางทิศตะวันออก เป็นที่ประดิษฐานปูชนียวัตถุเพื่อทรงสักการบูชา ได้แก่ พระบรมสารีริกธาตุ พระพุทธรูปต่างๆ



พระที่นั่งอมรินทรวินิจฉัยมไหสูรยพิมาน

(อำ-มะ-ริน-วิ-นิต-ไฉ-มะ-ไห-สู-น-พิ-มาน)

ตั้งอยู่ทางด้านทิศเหนือของพระที่นั่งไพศาลทักษิณ เป็นท้องพระโรงสำคัญที่พระมหากษัตริย์แห่งพระบรมราชจักรีวงศ์ทรงใช้เป็นที่ประกอบพระราชกรณียกิจสำคัญของบ้านเมือง เช่น เสด็จออกขุนนาง เสด็จออกมหาสมาคมในพระราชพิธีบรมราชาภิเษก พระราชพิธีเฉลิมพระชนมพรรษา ตลอดจนเสด็จออกรับทูตต่างประเทศที่เข้ามาเจริญพระราชไมตรีในสมัยต้นรัตนโกสินทร์ ที่ปลายสุดของท้องพระโรงเป็นที่ประดิษฐานพระที่นั่งบุษบกมาลามหาจักรพรรดิพิมาน และด้านหน้าพระที่นั่งนี้เป็นที่ประดิษฐานพระที่นั่งพุทธทานกัญจนสิงหาสน์ภายใต้พระนพปฎลมหาเศวตฉัตร



หอศาสตราคม (สาด-ตรา-คม)

หอศาสตราคม เป็นหอขนาดเล็กหลังคาทรงไทยมุงกระเบื้องเคลือบสี อยู่ริมกำแพงแก้ว พระที่นั่งอมรินทรวินิจฉัยด้านตะวันออก เดิมเป็นพระที่นั่งโถงที่พระบาทสมเด็จพระพุทธยอดฟ้าจุฬาโลกมหาราช ทรงพระกรุณาโปรดเกล้าฯ ให้สร้างขึ้น ต่อมาในรัชกาลพระบาทสมเด็จพระจอมเกล้าเจ้าอยู่หัวทรงพระกรุณาโปรดเกล้าฯ ให้รื้อพระที่นั่งแล้วสร้างหอศาสตราคมขึ้น สำหรับให้พระสงฆ์ฝ่ายรามัญนิกายมาสวดพระปริตรทำน้ำพระพุทมนต์ เพื่อถวายพระมหากษัตริย์สรงพระพักตร์ และสรงเป็นประจําวัน ตลอดจนประพรมรอบพระมหามณเฑียร คือ พระที่นั่งจักรพรรดิพิมาน พระที่นั่งไพศาลทักษิณ และพระที่นั่งอมรินทรวินิจฉัย

ในรัชกาลที่ ๔ - ๕ - ๖ และรัชกาลที่ ๗ มีการสวดพระปริตรทำน้ำพระพุทมนต์ และประพรมน้ำพระพุทมนต์รอบพระมหามณเฑียรทุกวัน เวลา ๑๔.๐๐ นาฬิกา ต่อมาในรัชกาลที่ ๙ และรัชกาลปัจจุบัน ได้มีมนต์พระสงฆ์ฝ่ายรามัญ ๕ รูป มาสวดพระปริตรทำน้ำพระพุทมนต์ และประพรมน้ำมนต์รอบพระมหามณเฑียรทุกวันธรรมสวนะ เวลา ๑๓.๓๐ นาฬิกา เสร็จแล้วมีมนต์พระสงฆ์ ๑ รูป ประพรมน้ำพระพุทมนต์รอบพระมหามณเฑียรครั้งหนึ่ง และมีมนต์พระพิธีธรรมจาก ๑๐ วัด คือ วัดพระเชตุพนวิมลมังคลาราม วัดมหาธาตุยุวราชรังสฤษฎิ์ วัดสุทัศนเทพวราราม วัดสระเกศ วัดจักรวรรดิราชาวาส วัดบวรนิเวศวิหาร วัดระฆังโฆสิตาราม วัดประยูรวงศาวาส วัดอนงคาราม และวัดราชสิทธิาราม จำนวนวัดละ ๕ รูป ผลัดเปลี่ยนกันมาสวดทำน้ำพระพุทมนต์อีกครั้งในเวลา ๑๘.๐๐ นาฬิกา น้ำพระพุทมนต์ทั้งสองเวลานี้รวมเก็บไว้ในหม้อน้ำมนต์เพื่อจัดไปถวายสรงทุกวัน ตามราชประเพณีที่ได้เคยปฏิบัติสืบมา

น้ำพระพุทมนต์จากหอศาสตราคมนี้ กรุงเทพมหานครกราบบังคมทูลขอพระราชทานนำไปเป็นน้ำศักดิ์สิทธิ์ของกรุงเทพมหานคร เพื่อรวมกับน้ำศักดิ์สิทธิ์ของจังหวัดต่าง ๆ ๗๖ จังหวัดทั่วราชอาณาจักร สำหรับถวายสรงในพระราชพิธีเฉลิมพระชนมพรรษา รัชกาลที่ ๙ วาระครบรอบนักษัตร คือ ๖ รอบ ๗ รอบ

ในการพระราชพิธีบรมราชาภิเษก พุทธศักราช ๒๕๖๒ กรุงเทพมหานคร ได้กราบบังคมทูลขอพระราชทานน้ำพระพุทมนต์จากหอศาสตราคม นำไปรวมกับน้ำศักดิ์สิทธิ์ของจังหวัดต่าง ๆ ๗๖ จังหวัดทั่วราชอาณาจักร สำหรับถวายในพระราชพิธีครั้งนี้





พระที่นั่งจักรีมหาปราสาท (จัก-กรี-มะ-หา-ปรา-สาท)

พระบาทสมเด็จพระจุลจอมเกล้าเจ้าอยู่หัว ทรงพระกรุณาโปรดเกล้าฯ ให้สร้างขึ้นระหว่างหมู่พระมหामณเฑียรกับหมู่พระมหาปราสาทในพระบรมมหาราชวัง เดิมประกอบด้วยหมู่พระที่นั่งต่างๆ รวม ๑๑ องค์ ปัจจุบันเหลือเพียง ๔ องค์ โดยมีพระที่นั่งที่สำคัญที่สุดคือ พระที่นั่งจักรีมหาปราสาท สร้างเมื่อพุทธศักราช ๒๔๑๙ เพื่อเป็นท้องพระโรง ลักษณะเป็นอาคาร ๓ ชั้น และมีพระที่นั่ง ๓ องค์ เชื่อมต่อกันคือ พระที่นั่งองค์กลาง พระที่นั่งองค์ตะวันตก และพระที่นั่งองค์ตะวันออก โดยชั้นบนพระที่นั่งองค์กลางเป็นที่ประดิษฐานพระบรมอัฐิ รัชกาลที่ ๔ ถึงรัชกาลที่ ๙ ท้องพระโรงกลางเป็นที่ประดิษฐานพระแท่นพุดตานถม ภายใต้พระนพปฎลมหาเศวตฉัตร

พระที่นั่งจักรีมหาปราสาทนี้ ในรัชกาลที่ ๙ และรัชกาลที่ ๑๐ เป็นที่เสด็จออกรับพู่ทานพุดที่มาจากเหล่าองครักษ์พระบาททวายเป็นพระพรชัยมงคลในการพระราชพิธีบรมราชาภิเษก



พระที่นั่งบรมราชสถิตยมโหฬาร (บอ-รม-มะ-ราด-สะ-ถิต-มะ-โห-ลาน)

พระที่นั่งองค์เดิมเป็นอาคาร ๒ ชั้นแบบตะวันตก มีเฉลียงต่อกับพระที่นั่งจักรีมหาปราสาท สร้างสมัยรัชกาลที่ ๕ ต่อมาในรัชกาลที่ ๙ ทรงพระกรุณาโปรดเกล้าฯ ให้รื้อและสร้างใหม่ เพื่อขยายพื้นที่จัดเลี้ยงและรับรองพระราชอาคันตุกะและแขกสำคัญของบ้านเมือง ลักษณะอาคารเป็นสถาปัตยกรรมแบบไทยประเพณีผสมตะวันตก หน้าบันประดับพระบรมราชสัญลักษณ์จักรีล้อมด้วยสังวาลนพรัตน์ และพระราชลัญจกรประจำรัชกาลที่ ๙ โดยมีบันไดเลื่อนเชื่อมไปยังท้องพระโรงหลังพระที่นั่งจักรีมหาปราสาท การก่อสร้างแล้วเสร็จเมื่อเดือนพฤษภาคม พุทธศักราช ๒๕๔๙ และได้ใช้ในงานพระราชทานเลี้ยงพระกระยาหารค่ำแด่สมเด็จพระราชาธิบดี และสมเด็จพระราชินีต่างประเทศพร้อมทั้งบุคคลสำคัญ เนื่องในงานฉลองสิริราชสมบัติครบ ๖๐ ปี เมื่อวันที่ ๑๓ มิถุนายน พุทธศักราช ๒๕๔๙ เป็นครั้งแรก

ในการพระราชพิธีบรมราชาภิเษก พระบาทสมเด็จพระเจ้าอยู่หัว รัชกาลที่ ๑๐ เป็นที่พระราชทานเลี้ยงคณะทูตานุทูต



พระที่นั่งดุสิตมหาปราสาท

ตั้งอยู่ในเขตพระราชฐานชั้นกลางทางฝั่งตะวันตก ในพระบรมมหาราชวัง พระบาทสมเด็จพระพุทธยอดฟ้าจุฬาโลกมหาราชโปรดให้สร้างขึ้นเพื่อใช้เป็นที่เสด็จออกว่าราชการ ต่อมาเป็นที่ตั้งพระบรมศพพระมหากษัตริย์ รวมทั้งพระอัครมเหสีและพระศพพระบรมวงศ์บางพระองค์

พระที่นั่งดุสิตมหาปราสาท เป็นพระที่นั่งก่ออิฐถือปูน ยกพื้นสูงรูปจัตุรมุข หลังคาทรงปราสาท มุขเด็จด้านหน้าพระที่นั่งดุสิตมหาปราสาทเป็นมุขโถง มีพระที่นั่งบุษบกมาลาตั้งอยู่กลางมุขเป็นที่สำหรับเสด็จออกมหาสมาคม หรือเสด็จออกให้ประชาชนเฝ้าทูลละอองธุลีพระบาท

ในการพระราชพิธีบรมราชาภิเษก ในรัชกาลที่ ๙ และรัชกาลที่ ๑๐ เสด็จพระราชดำเนินด้วยขบวนราบใหญ่จากวัดพระศรีรัตนศาสดารามไปยังพระที่นั่งดุสิตมหาปราสาทเพื่อถวายบังคมพระบรมอัฐิ และพระอัฐิสมเด็จพระบรมราชบุพการี



พระที่นั่งอาภรณ์พิโมกษ์ปราสาท

พระบาทสมเด็จพระจอมเกล้าเจ้าอยู่หัว โปรดเกล้าฯ ให้สร้างขึ้นบนกำแพงแก้วระหว่างพระที่นั่งจักรีมหาปราสาทและพระที่นั่งดุสิตมหาปราสาท เป็นพระที่นั่งลักษณะพลับพลาโถงทรงปราสาทจัตุรมุข ลงรักปิดทองประดับกระจกทั้งองค์ หน้าบันแต่ละมุขมีรูปท้าวจตุโลกบาลประดับตามทิศที่สถิต มีบันไดขึ้นลงทั้ง ๔ ด้าน เคยใช้เป็นที่ประกอบพระราชพิธีโสกันต์ และใช้เป็นพลับพลาสำหรับประทับพระราชยานรับส่งเสด็จ เมื่อเสด็จพระราชดำเนินโดยขบวนพยุหยาตราทางสถลมารคด้านทิศตะวันออกและตะวันตกจึงมีเกยสำหรับประทับพระราชยาน

ในการพระราชพิธีบรมราชาภิเษก พระบาทสมเด็จพระเจ้าอยู่หัว รัชกาลที่ ๑๐ เป็นที่ประทับพระราชยานในการเสด็จพระราชดำเนินโดยขบวนราบใหญ่ ไปทรงบำเพ็ญพระราชกุศลถวายบังคมพระบรมอัฐิ พระอัฐิ สมเด็จพระบรมราชบุพการี ณ พระที่นั่งดุสิตมหาปราสาท

พระที่นั่งสุทไธสวรรย์ปราสาท (สุต-ไท-สะ-หวัน-ปรา-สาท)

ตั้งอยู่บนกำแพงพระบรมมหาราชวัง ระหว่างประตูเทวาพิทักษ์กับประตูศักดิ์ไชยสิทธิ์ สร้างในรัชกาลที่ ๑ เพื่อเป็นที่ประทับทอดพระเนตรขบวนแห่ในพระราชพิธีสนามใหญ่ และการฝึกช้างลักษณะเป็นพลับพลาโถง ทำด้วยเครื่องไม้ มีอฒันทรขึ้นลงทางทิศเหนือและทิศใต้ ต่อมาในรัชกาลที่ ๔ โปรดเกล้าฯ ให้ก่อผนังอิฐฉาบปูนต่อเติมหลังคาเป็นยอดปราสาท พุทธศักราช ๒๔๙๒ มีการต่อเติมสร้างเฉลียงไม้ด้านตะวันออกเป็นสี่หบัญชร

ในการพระราชพิธีบรมราชาภิเษก พระบาทสมเด็จพระเจ้าอยู่หัว รัชกาลที่ ๙ และรัชกาลที่ ๑๐ เสด็จออก ณ ท้องพระโรง เพื่อให้ผู้นำศาสนา และผู้แทนคณะพาณิชย์ ฝ้าทูลละอองธุลีพระบาทถวายพระพรชัยมงคล และเสด็จออก ณ สี่หบัญชร เพื่อให้พสกนิกร ฝ้าทูลละอองธุลีพระบาทถวายพระพรชัยมงคล



พระบรมราชานุสรณ์ รัชกาลที่ ๕

เป็นพระบรมรูปที่พระบรมวงศานุวงศ์ ข้าราชการ พ่อค้า คหบดี และประชาชนชาวไทยทุกหมู่เหล่าในรัชกาลพระบาทสมเด็จพระจุลจอมเกล้าเจ้าอยู่หัว ร่วมใจกันจัดสร้างขึ้นเพื่อน้อมเกล้าน้อมกระหม่อมถวาย “สมเด็จพระปิยมหาราช” ผู้ทรงเป็นที่รักยิ่งของปวงชนชาวไทย ในมหามงคลสมัยที่ทรงครองสิริราชสมบัติยาวนาน ๔๐ ปี เมื่อพุทธศักราช ๒๔๕๑



พระบรมรูปทรงม้านี้ ช่างหล่อชาวฝรั่งเศสแห่งบริษัท ซูซุ แฟร์ส์ ฟองเดอร์ (Susse Frères Fondeur) ณ กรุงปารีส ประเทศฝรั่งเศส หล่อด้วยโลหะชนิดทองบรอนซ์ โดยพระบาทสมเด็จพระจุลจอมเกล้าเจ้าอยู่หัว ได้เสด็จฯ ไปประทับให้ช่างปั้นพระบรมรูป เมื่อวันที่ ๒๒ สิงหาคม พุทธศักราช ๒๔๕๐ คราวเสด็จประพาสยุโรป ครั้งที่ ๒ พระบรมรูปสำเร็จเรียบร้อยและส่งเข้ามายังกรุงรัตนโกสินทร์ทางเรือ เมื่อพุทธศักราช ๒๔๕๑ พระบาทสมเด็จพระจุลจอมเกล้าเจ้าอยู่หัว โปรดให้ประดิษฐานพระบรมรูปไว้ ณ พระลานพระราชวังดุสิต และเสด็จพระราชดำเนินมาทรงประกอบพระราชพิธีรัชมังคลาภิเษก ทรงครองสิริราชสมบัติครบ ๔๐ ปี และทรงเปิดผ้าคลุมพระบรมราชานุสรณ์พระบรมรูปทรงม้าเป็นปฐมฤกษ์

ในการพระราชพิธีบรมราชาภิเษก รัชกาลที่ ๑๐ เสด็จพระราชดำเนินไปถวายราชสักการะพระบรมราชานุสรณ์ พระบาทสมเด็จพระจุลจอมเกล้าเจ้าอยู่หัว ณ พระลานพระราชวังดุสิต

ปฐมบรมราชานุสรณ์

ประดิษฐาน ณ เชียงสะพานพระพุทธรยอดฟ้า
ฝั่งพระนคร เมื่อพุทธศักราช ๒๔๗๐ พระบาทสมเด็จพระปกเกล้าเจ้าอยู่หัว มีพระราชปรารภกับรัฐบาล
ในการสร้างถาวรวัตถุเป็นอนุสรณ์ในโอกาสกรุง
รัตนโกสินทร์ จะมีอายุครบ ๑๕๐ ปี ในพุทธศักราช
๒๔๗๕ เพื่อเฉลิมพระเกียรติพระปฐมบรมกษัตริย์ พระผู้
ทรงสถาปนากรุงรัตนโกสินทร์ โดยสร้างพระบรมรูป
พระบาทสมเด็จพระพุทธรยอดฟ้าจุฬาโลกมหาราช และ
สะพานข้ามแม่น้ำเจ้าพระยาเชื่อมระหว่างฝั่งพระนคร
กับฝั่งธนบุรี เรียกว่า “ปฐมบรมราชานุสรณ์”

สมเด็จพระเจ้าบรมวงศ์เธอ เจ้าฟ้ากรม
พระยานริศรานุวัดติวงศ์ ทรงออกแบบและอำนวยการก่อสร้าง ศาสตราจารย์ศิลป์ พีระศรี เป็นผู้ปั้น
และหล่อ พระบาทสมเด็จพระปกเกล้าเจ้าอยู่หัวเสด็จ
พระราชดำเนินไปทรงเปิดผ้าคลุมพระบรมรูป เมื่อ
วันที่ ๖ เมษายน พุทธศักราช ๒๔๗๕

เป็นราชประเพณีสืบมาที่พระมหากษัตริย์ เสด็จพระราชดำเนินไปถวายพานพุ่ม เพื่อถวาย
ราชสักการะพระบรมรูป ในวันที่ระลึกมหาจักรีบรมราชวงศ์ วันที่ ๖ เมษายน ของทุกปี

ในการพระราชพิธีบรมราชาภิเษก รัชกาลที่ ๑๐ เสด็จพระราชดำเนินไปถวายราชสักการะ
พระบรมรูปพระบาทสมเด็จพระพุทธรยอดฟ้าจุฬาโลกมหาราช ณ ปฐมบรมราชานุสรณ์



วัดบวรนิเวศวิหาร (บอ-วอน-นิ-เวศ-วิ-หาน)

พื้นที่เดิมเป็นที่ตั้งของวัด ๒ วัด ประกอบด้วยวัดรังษีสุทธาวาส และวัดที่สมเด็จพระบวรราช เจ้ามหาศักดิพลเสพ ทรงสถาปนาขึ้นใหม่อีกวัดหนึ่งคือ วัดใหม่หรือวัดวังหน้า ครั้นเมื่อพุทธศักราช ๒๓๙๗ ในรัชกาลที่ ๓ โปรดเกล้าฯ ให้รวมวัดทั้ง ๒ เข้าด้วยกันและพระราชทานนามวัดขึ้นใหม่เป็น วัดบวรนิเวศวิหาร โดยมีสมเด็จพระเจ้าฟ้ามงกุฎ (พระบาทสมเด็จพระจอมเกล้าเจ้าอยู่หัว) ขณะทรง พระผนวชเป็นเจ้าอาวาสวัด ได้ตั้งคณะสงฆ์ฝ่ายธรรมยุติกนิกายขึ้นที่นี่เป็นครั้งแรก

วัดบวรนิเวศวิหารนี้ รัชกาลที่ ๔ ถึงรัชกาลที่ ๗ ประทับจำพรรษาขณะทรงพระผนวช รัชกาล ที่ ๙ ทรงพระผนวชและประทับจำพรรษา ณ พระตำหนักปั้นหย่า และพระบาทสมเด็จพระเจ้าอยู่หัว รัชกาลที่ ๑๐ ประทับจำพรรษาขณะทรงพระผนวช เมื่อครั้งดำรงพระอิสริยยศสมเด็จพระบรมโอรสา ธิราช สยามมกุฎราชกุมาร และเป็นที่ประทับของสมเด็จพระสังฆราชกรุงรัตนโกสินทร์ ๔ พระองค์ ภายในวัดมีแผนผังศาสนสถานตามอย่างสมัยรัตนโกสินทร์ คือ มีพระเจดีย์เป็นประธาน มีพระวิหารและ พระอุโบสถเป็นอาคารประกอบหลัก มีลักษณะสถาปัตยกรรมไทยผสมจีนตามแบบพระราชนิยมในสมัย รัชกาลที่ ๓ ภายในพระอุโบสถเขียนภาพปริศนาธรรม มีมือบรมครูจิวอินโข่ง และประดิษฐานพระพุทธรู ชินสีห์ พระพุทธรูปสำคัญคู่บ้านคู่เมืองที่อัญเชิญ มาจากวัดพระศรีรัตนมหาธาตุ จังหวัดพิษณุโลก ภายใต้อุโบสถบัลลังก์เป็นที่ประดิษฐานพระบรมราช สรีรางคาร รัชกาลที่ ๖ และรัชกาลที่ ๙

ในการพระราชพิธีบรมราชาภิเษก พระบาทสมเด็จพระเจ้าอยู่หัว รัชกาลที่ ๑๐ เสด็จ พระราชดำเนินเลียบบพระนครโดยขบวนพยุหยาตรา ทางสถลมารคไปยังวัดบวรนิเวศวิหาร เพื่อทรง นมัสการพระพุทธรูชินสีห์ พระประธานในพระอุโบสถ และถวายราชสักการะพระบรมราชสรีรางคาร พระบาทสมเด็จพระมงกุฎเกล้าเจ้าอยู่หัว และ พระบาทสมเด็จพระปรมินทรมหาภูมิพลอดุลยเดช บรมนาถบพิตร



วัดราชบพิธสถิตมหาสีมาราม (ราช-ชะ-บอ-พิท-สะ-ถิต-มะ-หา-สี-มา-ราม)

พระบาทสมเด็จพระจุลจอมเกล้าเจ้าอยู่หัว โปรดเกล้าฯ ให้สร้างขึ้น ถือเป็นวัดประจำรัชกาลที่ ๕ โดยมีพระมหาเจดีย์เป็นศูนย์กลางของวัด ส่วนพระอุโบสถ พระวิหารตั้งอยู่รอบข้างเชื่อมถึงกันด้วยระเบียงคกรอบพระเจดีย์ ทุกอาคารประดับด้วยกระเบื้องเคลือบเบญจรงค์ ภายในพระอุโบสถและพระวิหารประดับตกแต่งตามแบบสถาปัตยกรรมแบบไทยผสมตะวันตก มีพระพุทธรูปอัครสาวก เป็นพระประธานในพระอุโบสถ ภายใต้พุทธบัลลังก์ประดิษฐานพระบรมราชสรีรางคารรัชกาลที่ ๗ พระราชสรีรางคารสมเด็จพระนางเจ้ารำไพพรรณี พระบรมราชินี ในรัชกาลที่ ๗ และพระบรมราชสรีรางคาร รัชกาลที่ ๘ ชานกำแพงด้านทิศตะวันตกเป็นที่ตั้งสุสานหลวงบรรจุพระราชสรีรางคารพระบรมวงศานุวงศ์

วัดราชบพิธสถิตมหาสีมาราม เคยเป็นที่ประทับของสมเด็จพระสังฆราชมาแล้ว ๒ พระองค์ และสมเด็จพระอริยวงศาคตญาณ สมเด็จพระสังฆราชองค์ปัจจุบัน

ในการพระราชพิธีบรมราชาภิเษก พระบาทสมเด็จพระเจ้าอยู่หัว รัชกาลที่ ๑๐ เสด็จพระราชดำเนินเสวยพระนครโดยขบวนพยุหยาตราทางสถลมารคไปยังวัดราชบพิธสถิตมหาสีมาราม เพื่อทรงนมัสการพระพุทธรูปอัครสาวก พระประธานในพระอุโบสถ และถวายราชสักการะพระบรมราชสรีรางคารพระบาทสมเด็จพระปกเกล้าเจ้าอยู่หัว พระบาทสมเด็จพระปรมินทรมหาภูมิพลอดุลยเดช บรมนาถบพิตร พระราชสรีรางคารสมเด็จพระนางเจ้ารำไพพรรณี พระบรมราชินี ในรัชกาลที่ ๗





วัดพระเชตุพนวิมลมังคลาราม (พระ-เชต-ตุ-พน-วิ-มล-มัง-คะ-ลา-ราม)

พระบาทสมเด็จพระพุทธยอดฟ้าจุฬาโลกมหาราช โปรดเกล้าฯ ให้บูรณปฏิสังขรณ์วัดเก่าในสมัยอยุธยา ชื่อวัดโพธาราม หรือวัดโพธิ์ ขึ้นใหม่ทั้งพระอาราม พระราชทานนามว่า วัดพระเชตุพนวิมลมังคลาวาส ต่อมารัชสมัยพระบาทสมเด็จพระนั่งเกล้าเจ้าอยู่หัว โปรดเกล้าฯ ให้ขยายอาณาเขตพระอารามด้านทิศใต้และทิศตะวันตก รวมถึงจารึกความรู้สรรพวิชาการ เช่น ประวัติศาสตร์ วรรณกรรม ตำราการแพทย์แผนไทย ตำรานวด และตำรายา ไว้ตามเสาศาลารายโดยรอบ ถือว่าเป็นมหาวิทยาลัยแห่งแรกของไทย พระบาทสมเด็จพระจอมเกล้าเจ้าอยู่หัวโปรดเกล้าฯ ให้บูรณะ แล้วทรงเปลี่ยนสร้อยนามพระอารามเป็น วัดพระเชตุพนวิมลมังคลาราม

พระอารามแห่งนี้มีสิ่งสำคัญประกอบด้วย พระอุโบสถเก่า พระวิหารพระพุทธไสยาสน์ พระมหาเจดีย์ ๔ รัชกาล และประติมากรรมรูปฤๅษีดัดตน ได้พุทธบัลลังก์พระพุทธเทวปฏิมากร พระประธานในพระอุโบสถเป็นที่บรรจุพระบรมราชสรีรางคารพระบาทสมเด็จพระพุทธยอดฟ้าจุฬาโลกมหาราช จึงถือกันว่าเป็นวัดประจำรัชกาลที่ ๑

ในการพระราชพิธีบรมราชาภิเษก พระบาทสมเด็จพระเจ้าอยู่หัว รัชกาลที่ ๑๐ เสด็จพระราชดำเนินเสียบพระนครโดยขบวนพยุหยาตราทางสถลมารคไปยังวัดพระเชตุพนวิมลมังคลาราม เพื่อทรงนมัสการพระพุทธเทวปฏิมากร พระประธานในพระอุโบสถ และถวายราชสักการะพระบรมราชสรีรางคารพระบาทสมเด็จพระพุทธยอดฟ้าจุฬาโลกมหาราช



วัดสุทัศนเทพวราราม (สุ-ทัต-เทบ-พะ-วะ-ระ-ราม)

สร้างขึ้นในสมัยรัชกาลที่ ๑ ตรงพื้นที่ที่เป็นศูนย์รวมชุมชนและศูนย์รวมศาสนสถานทั้ง พุทธและพราหมณ์กึ่งกลางพระนคร แผนผังเขตพุทธาวาสจำลองภูมิจักรวาลตามคติมณฑลแบบพุทธ พระวิหารหลวงประดิษฐานพระศรีศากยมุนีหรือหลวงพ่โตซึ่งอัญเชิญมาจากเมืองสุโขทัย ชุกชี (ฐานพระพุทธรูป) ประดิษฐานพระบรมราชสรีรางคาร รัชกาลที่ ๘ ภายในพระอุโบสถมีภาพจิตรกรรม พุทธประวัติ และเรื่องในวรรณคดี ด้านหน้าพระอุโบสถมีสถูปมหาสถานหรือสถูปลักษณะแสดงสถานที่ พระพุทธองค์ประทับภายหลังการตรัสรู้ ๗ แห่ง ด้วยความสำคัญของสถานที่ตั้งและคติความเชื่อ ทางศาสนา วัดสุทัศนเทพวรารามจึงเป็นสถานที่ประกอบพิธีกรรมสำคัญทางศาสนาของบ้านเมือง

ในการพระราชพิธีบรมราชาภิเษก รัชกาลที่ ๑๐ เป็นสถานที่เสกน้ำอภิเษกจาก ๗๖ จังหวัด และ กรุงเทพมหานครเพื่อแห่เชิญไปยังพระอุโบสถวัดพระศรีรัตนศาสดาราม รวมทั้งน้ำจากเบญจสุทธคงคา และน้ำจากสระ ๔ สระ

วัดอรุณราชวราราม (อะ-รุน-ราต-ชะ-วะ-รา-ราม)

เดิมชื่อวัดมะกอก สร้างในสมัยอยุธยา ปฏิสังขรณ์สมัยสมเด็จพระเจ้าตากสินมหาราช เปลี่ยนชื่อเป็นวัดแจ้ง และเปลี่ยนเป็นวัดอรุณราชวรารามหลังการปฏิสังขรณ์อีกครั้งในสมัยรัชกาลที่ ๒ วัดนี้มีศาสนสถานสำคัญ คือ พระปรางค์ที่สร้างมาแต่รัชกาลที่ ๒ และสร้างเพิ่มเติมแล้วเสร็จในสมัยรัชกาลที่ ๓ แต่ได้มีการฉลองในรัชกาลที่ ๔ โดยมีพระปรางค์ประธานขนาดใหญ่สูง ๘๑ เมตร มีพระปรางค์องค์เล็กและมณฑปประจำทิศทั้ง ๔ ทั้งหมดมีสีขาวประดับตกแต่งด้วยกระเบื้องสีงดงามยิ่ง พระอุโบสถประดิษฐานพระพุทธรูปปางมารวิชัยนามว่า พระพุทธธรรมิกราชโลกธาตุดิลก ที่หน้าพระประธานประดิษฐานพระอรุณหรือพระแจ้ง ศิลปะล้านช้าง อัญเชิญมาไว้แต่ครั้งรัชกาลที่ ๔ ปัจจุบันพระปรางค์วัดอรุณราชวรารามเป็นเสมือนสัญลักษณ์ของประเทศไทยและเป็นที่ยู้งักไปทั่วโลก

ในการพระราชพิธีบรมราชาภิเษก พระบาทสมเด็จพระเจ้าอยู่หัว รัชกาลที่ ๑๐ เสด็จพระราชดำเนินโดยขบวนพยุหยาตราทางชลมารค เพื่อทรงบำเพ็ญพระราชกุศลถวายผ้าพระกฐิน





รัชกาลที่ ๙
สถานที่ประกอบพิธีทำน้ำอภิเษก
พุทธเจดีย์สถานสำคัญ ในภูมิภาค ๑๘ แห่ง



วัดพระพุทธบาท
จังหวัดสระบุรี



วัดพระศรีรัตนมหาธาตุ
จังหวัดพิษณุโลก



วัดพระศรีรัตนมหาธาตุ
จังหวัดสุโขทัย



วัดพระปฐมเจดีย์
จังหวัดนครปฐม



วัดพระมหาธาตุ
จังหวัดนครศรีธรรมราช



วัดพระธาตุทริภุญไชย
จังหวัดลำพูน



วัดพระธาตุนวม
จังหวัดนครพนม



วัดพระบรมธาตุ
จังหวัดชัยนาท



วัดพระธาตุแช่แห้ง
จังหวัดน่าน



วัดพระนารายณ์มหาราช
จังหวัดนครราชสีมา



วัดบึงพระลานชัย
จังหวัดร้อยเอ็ด



วัดอุบลรัตนาราม
จังหวัดอุบลราชธานี



วัดตานีนรสโมสร
จังหวัดปัตตานี



วัดโสธรวาราม
จังหวัดฉะเชิงเทรา



วัดพลับ
จังหวัดจันทบุรี



วัดพระทอง
จังหวัดภูเก็ต



วัดพระบรมธาตุไชยา
จังหวัดสุราษฎร์ธานี



วัดพระมหาธาตุ
จังหวัดเพชรบุรี



รัชกาลที่ ๑๐
แหล่งน้ำศักดิ์สิทธิ์ ๑๐๘ แห่ง และสถานที่ประกอบพิธี
ทำน้ำอภิเชก ๗๖ จังหวัด และกรุงเทพมหานคร

ที่	จังหวัด	แหล่งน้ำศักดิ์สิทธิ์	สถานที่ประกอบพิธีเสกน้ำ
๑	กรุงเทพมหานคร	หอศาสตราคม ในพระบรมมหาราชวัง	วัดสุทัศนเทพวราราม

จังหวัดที่มีแหล่งน้ำศักดิ์สิทธิ์ จำนวน ๑ แหล่งน้ำ มีจำนวน ๖๐ จังหวัด
จำนวน ๖๐ แหล่งน้ำ

ที่	จังหวัด	แหล่งน้ำศักดิ์สิทธิ์	สถานที่ประกอบพิธีเสกน้ำ
๑	กระบี่	วังเทวดา ที่ตั้ง: น้ำตกห้วยโต้ อุทยานแห่งชาติ เขาพนมเบญจา อำเภอเมืองกระบี่	พระอุโบสถวัดแก้วโกรวาราม อำเภอเมืองกระบี่
๒	กาญจนบุรี	แม่น้ำสามประสบ ที่ตั้ง: บ้านวังกะ (บริเวณวัดวังกวีเวการามเก่า) อำเภอสังขละบุรี	พระอุโบสถวัดไชยชุมพล ชนะสงคราม (วัดใต้) อำเภอเมืองกาญจนบุรี
๓	กาฬสินธุ์	กุดน้ำกิน ที่ตั้ง: สวนสาธารณะกุดน้ำกิน เทศบาลเมืองกาฬสินธุ์ อำเภอเมืองกาฬสินธุ์	พระอุโบสถวัดกลาง อำเภอเมืองกาฬสินธุ์

ที่	จังหวัด	แหล่งน้ำศักดิ์สิทธิ์	สถานที่ประกอบพิธีเสกน้ำ
๔	กำแพงเพชร	บ่อสามแสน ที่ตั้ง: อุทยานประวัติศาสตร์ กำแพงเพชร อำเภอเมืองกำแพงเพชร	พระอุโบสถวัดคูยาง อำเภอเมืองกำแพงเพชร
๕	ขอนแก่น	บ่อน้ำศักดิ์สิทธิ์ (บาราย) วัดกู่ประภาชัย ที่ตั้ง: บ้านนาคำน้อย อำเภอน้ำพอง	พระอุโบสถวัดหนองแวง อำเภอเมืองขอนแก่น
๖	ฉะเชิงเทรา	ปากน้ำโจ้โล้ หรือคลองท่าลาด ที่ตั้ง: ตำบลปากน้ำ อำเภอบางคล้า	พระอุโบสถวัดโสธรวราราม อำเภอเมืองฉะเชิงเทรา
๗	ชลบุรี	สระเจ้าคุณเฒ่า วัดเขาบางทราย ที่ตั้ง: วัดเขาบางทราย บ้านบางทราย อำเภอเมืองชลบุรี	พระอุโบสถวัดเขาบางทราย อำเภอเมืองชลบุรี
๘	ชัยนาท	แม่น้ำเจ้าพระยา บริเวณหน้าวัดธรรมามูล ที่ตั้ง: วัดธรรมามูล อำเภอเมืองชัยนาท	พระอุโบสถวัดพระบรมธาตุ อำเภอเมืองชัยนาท
๙	ชุมพร	บ่อน้ำทิพย์ถ้ำเขาพลู หรือบ่อน้ำศักดิ์สิทธิ์ถ้ำเขาพลู ที่ตั้ง: วัดถ้ำเขาพลู อำเภอปะทิว	พระอุโบสถวัดชุมพรรังสรรค์ อำเภอเมืองชุมพร

ที่	จังหวัด	แหล่งน้ำศักดิ์สิทธิ์	สถานที่ประกอบพิธีเสกน้ำ
๑๐	เชียงราย	บ่อน้ำทิพย์ ที่ตั้ง: วัดพระธาตุดอยตุง อำเภอแม่สาย	พระอุโบสถวัดพระแก้ว อำเภอเมืองเชียงราย
๑๑	ตรัง	แม่น้ำตรัง บริเวณหน้าทำนน้ำ วัดประสิทธิชัย ที่ตั้ง: บริเวณหน้าทำนน้ำวัดประสิทธิชัย (วัดท่าจีน) อำเภอเมืองตรัง	พระอุโบสถวัดกะพังสุรินทร์ อำเภอเมืองตรัง
๑๒	ตราด	น้ำตกรามะยม ที่ตั้ง: บริเวณด้านหลัง ที่ทำการอุทยาน แห่งชาติหมู่เกาะช้าง อำเภอเกาะช้าง	พระอุโบสถวัดโยธานิมิต อำเภอเมืองตราด
๑๓	ตาก	อ่างเก็บน้ำเขื่อนภูมิพล ที่ตั้ง: การไฟฟ้าฝ่ายผลิต แห่งประเทศไทย (เขื่อนภูมิพล) อำเภอสามเงา	พระอุโบสถวัดมณีบรรพต อำเภอเมืองตาก
๑๔	นครปฐม	สระน้ำจันทร์ หรือสระบัว ที่ตั้ง: บ้านเนินปราสาท อำเภอเมืองนครปฐม	พระวิหารหลวงวัดพระปฐมเจดีย์ อำเภอเมืองนครปฐม
๑๕	นครพนม	สระน้ำมูรธาภิเษก หรือบ่อน้ำพระอินทร์ ที่ตั้ง: วัดพระธาตุพนม อำเภอธาตุพนม	พระอุโบสถวัดพระธาตุพนม อำเภอธาตุพนม

ที่	จังหวัด	แหล่งน้ำศักดิ์สิทธิ์	สถานที่ประกอบพิธีเสกน้ำ
๑๖	นครราชสีมา	ต้นน้ำลำตะคอง อุทยานแห่งชาติเขาใหญ่ ที่ตั้ง: บริเวณเขาสามยอตฐานเฉพาะกิจ คลองอีเฒ่า อุทยานแห่งชาติ เขาใหญ่ อำเภอปากช่อง	พระวิหารหลวง วัดพระนารายณ์มหาราช อำเภอเมืองนครราชสีมา
๑๗	นครสวรรค์	บึงบอระเพ็ด ที่ตั้ง: อยู่ในเขตการปกครอง ของจังหวัดนครสวรรค์	พระอุโบสถวัดนครสวรรค์ อำเภอเมืองนครสวรรค์
๑๘	นนทบุรี	กลางแม่น้ำเจ้าพระยา เบื้องหน้า พระบรมราชานุสาวรีย์พระบาทสมเด็จพระนั่งเกล้าเจ้าอยู่หัว ที่ตั้ง: วัดเฉลิมพระเกียรติ อำเภอเมืองนนทบุรี	พระอุโบสถวัดเฉลิมพระเกียรติ อำเภอเมืองนนทบุรี
๑๙	น่าน	บ่อน้ำศักดิ์สิทธิ์วัดสวนตาล ที่ตั้ง: อำเภอเมืองน่าน	พระวิหารวัดพระธาตุแช่แห้ง อำเภอภูเพียง
๒๐	บุรีรัมย์	แหล่งน้ำศักดิ์สิทธิ์ วัดกลาง ที่ตั้ง: วัดกลาง อำเภอเมืองบุรีรัมย์	พระอุโบสถวัดกลาง อำเภอเมืองบุรีรัมย์
๒๑	ปทุมธานี	แม่น้ำเจ้าพระยา บริเวณหน้าวัดศาลเจ้า ที่ตั้ง: อำเภอเมืองปทุมธานี	พระอุโบสถวัดเขียนเขต อำเภอธัญบุรี

ที่	จังหวัด	แหล่งน้ำศักดิ์สิทธิ์	สถานที่ประกอบพิธีเสกน้ำ
๒๒	ประจวบคีรีขันธ์	บ่อน้ำศักดิ์สิทธิ์ หรือบ่อน้ำทิพย์ ที่ตั้ง: อยู่ในบริเวณถ้ำเขาม้าร้อง บ้านฝ้ายท่า อำเภอบางสะพาน	พระอุโบสถวัดคลองวาฬ อำเภอเมืองประจวบคีรีขันธ์
๒๓	พระนครศรีอยุธยา	น้ำภายในพระเศียรหลวงพ่อทองสุข สัมฤทธิ์ และบ่อน้ำศักดิ์สิทธิ์ วัดตูม ที่ตั้ง: วัดตูม ถนนอยุธยา - อ่างทอง อำเภอพระนครศรีอยุธยา	วิหารพระมงคลบพิตร อำเภอพระนครศรีอยุธยา
๒๔	พังงา	บ่อน้ำศักดิ์สิทธิ์ ถ้ำน้ำผุด ที่ตั้ง: ศาลเจ้าบุนเถ้ากง บ้านถ้ำน้ำผุด อำเภอเมืองพังงา	พระอุโบสถวัดประชุมโยธี อำเภอเมืองพังงา
๒๕	พิจิตร	แม่น้ำน่าน บริเวณกลางแม่น้ำหน้า พระอุโบสถวัดท่าหลวง ที่ตั้ง: วัดท่าหลวง อำเภอเมืองพิจิตร	พระอุโบสถวัดท่าหลวง อำเภอเมืองพิจิตร
๒๖	พิษณุโลก	สระสองห้อง ที่ตั้ง: พระราชวังจันทน์ ถนนวังจันทน์ อำเภอเมืองพิษณุโลก	พระวิหารพระพุทธชินราช วัดพระศรีรัตนมหาธาตุ อำเภอเมืองพิษณุโลก
๒๗	เพชรบุรี	ทำน้ำวัดท่าไชยศิริ ที่ตั้ง: วัดท่าไชยศิริ อำเภอบ้านลาด	พระวิหารวัดมหาธาตุ อำเภอเมืองเพชรบุรี

ที่	จังหวัด	แหล่งน้ำศักดิ์สิทธิ์	สถานที่ประกอบพิธีเสกน้ำ
๒๘	ภูเก็ต	บ่อน้ำศักดิ์สิทธิ์วัดไชยธาราราม ที่ตั้ง: วัดไชยธาราราม (วัดฉลอง) อำเภอเมืองภูเก็ต	วิหารวัดพระทอง อำเภอถลาง
๒๙	มหาสารคาม	บ่อน้ำศักดิ์สิทธิ์ หรือหนองดุน ที่ตั้ง: บ้านหนองโจ้ง อำเภอนาดูน	พระอุโบสถวัดมหาชัย อำเภอเมืองมหาสารคาม
๓๐	มุกดาหาร	น้ำตกศักดิ์สิทธิ์ ที่ตั้ง: ในเขตพื้นที่เขตรักษาพันธุ์สัตว์ ภูสีฐาน น้ำตกแก้งข้างเนียม บ้านแก้งข้างเนียม อำเภอคำชะอี	พระอุโบสถวัดศรีมงคลใต้ อำเภอเมืองมุกดาหาร
๓๑	แม่ฮ่องสอน	ถ้ำปลา ที่ตั้ง: อุทยานแห่งชาติถ้ำปลา – น้ำตก ผาเสื่อ อำเภอเมืองแม่ฮ่องสอน	อุโบสถวัดพระธาตุ ดอยกองมู อำเภอเมืองแม่ฮ่องสอน
๓๒	ยโสธร	ท่าคำทอง ที่ตั้ง: อยุริมแม่น้ำชี บริเวณหลัง วัดศรีธรรมาราม อำเภอเมืองยโสธร	พระอุโบสถวัดศรีธรรมาราม อำเภอเมืองยโสธร
๓๓	ยะลา	สระแก้ว สระน้ำศักดิ์สิทธิ์ ที่ตั้ง: บริเวณถ้ำมิด หรือถ้ำ ปปร. วัดคูหาภิมุข อำเภอเมืองยะลา	พระอุโบสถวัดพุทธภูมิ อำเภอเมืองยะลา
๓๔	ร้อยเอ็ด	สระชัยมงคล ที่ตั้ง: วัดบึงพระลานชัย อำเภอเมืองร้อยเอ็ด	พระอุโบสถวัดบึงพระลานชัย อำเภอเมืองร้อยเอ็ด

ที่	จังหวัด	แหล่งน้ำศักดิ์สิทธิ์	สถานที่ประกอบพิธีเสกน้ำ
๓๕	ระนอง	บ่อน้ำพุร้อนรักษะวาริน ที่ตั้ง: สวนสาธารณะรักษะวาริน อำเภอเมืองระนอง	พระอุโบสถวัดสุวรรณคีรีวิหาร อำเภอเมืองระนอง
๓๖	ระยอง	วังสามพยา ที่ตั้ง: วัดละหารไร่ อำเภอบ้านค่าย	พระอุโบสถวัดป่าประดู่ อำเภอเมืองระยอง
๓๗	ราชบุรี	สระโกสินารายณ์ ที่ตั้ง: อำเภอบ้านโป่ง	พระวิหารหลวงวัดมหาธาตุ อำเภอเมืองราชบุรี
๓๘	ลพบุรี	บ่อน้ำศักดิ์สิทธิ์ ที่ตั้ง: วัดกวิศราราม อำเภอเมืองลพบุรี	พระอุโบสถวัดกวิศราราม อำเภอเมืองลพบุรี
๓๙	ลำปาง	บ่อน้ำศักดิ์สิทธิ์ หรือ บ่อน้ำเลี้ยงพระนางจามเทวี ที่ตั้ง: บ้านจามเทวี อำเภอเกาะคา	พระอุโบสถ วัดพระแก้วดอนเต้า สุชาดาราม อำเภอเมืองลำปาง
๔๐	ลำพูน	ดอยชะม้อบ่อน้ำทิพย์ ที่ตั้ง: ที่พักริมดอยชะม้อ อำเภอเมืองลำพูน	พระวิหารวัดพระธาตุหริภุญชัย อำเภอเมืองลำพูน
๔๑	เลย	น้ำจากถ้ำเพียงดิน ที่ตั้ง: วัดถ้ำผาปู่ บ้านนาฮ้อย อำเภอเมืองเลย	พระอุโบสถวัดศรีสุทธาวาส อำเภอเมืองเลย

ที่	จังหวัด	แหล่งน้ำศักดิ์สิทธิ์	สถานที่ประกอบพิธีเสกน้ำ
๔๒	ศรีสะเกษ	บ่อน้ำศักดิ์สิทธิ์ปราสาทสระกำแพงน้อย ที่ตั้ง: วัดเทพปราสาทสระกำแพงน้อย อำเภออุทุมพรพิสัย	พระวิหารวัดมหาพุทธาราม อำเภอเมืองศรีสะเกษ
๔๓	สกลนคร	บ่อน้ำศักดิ์สิทธิ์ภูน้ำลอด ที่ตั้ง: วัดพระธาตุเชิงชุม อำเภอเมืองสกลนคร	พระอุโบสถวัดพระธาตุเชิงชุม อำเภอเมืองสกลนคร
๔๔	สงขลา	บ่อน้ำศักดิ์สิทธิ์ วัดแหลมบ่อท่อ ที่ตั้ง: วัดแหลมบ่อท่อ อำเภอกระแสดินธุ์	พระอุโบสถวัดชัยมงคล อำเภอเมืองสงขลา
๔๕	สตูล	บ่อน้ำพุร้อนทุ่งนุ้ย ที่ตั้ง: อำเภอควนกาหลง	พระอุโบสถวัดชนาธิปเฉลิม อำเภอเมืองสตูล
๔๖	สมุทรปราการ	แม่น้ำเจ้าพระยา บริเวณหน้าองค์พระสมุทรเจดีย์ ที่ตั้ง: อำเภอเมืองสมุทรปราการ ตรงข้ามศาลากลาง จังหวัดสมุทรปราการ	อุโบสถ (หลังเก่า) วัดพิชัยสงคราม อำเภอเมืองสมุทรปราการ
๔๗	สมุทรสงคราม	แหล่งน้ำศักดิ์สิทธิ์ คลองดาวดึงส์ ที่ตั้ง: บริเวณสามแยกหน้าวัดดาวดึงส์ อำเภออัมพวา	พระอุโบสถวัดเพชรสมุทร อำเภอเมืองสมุทรสงคราม

ที่	จังหวัด	แหล่งน้ำศักดิ์สิทธิ์	สถานที่ประกอบพิธีเสกน้ำ
๔๘	สมุทรสาคร	แหล่งน้ำคลองดำเนินสะดวก ที่ตั้ง: บริเวณหน้าวัดหลักสี่ราษฎร์สโมสร อำเภอบ้านแพ้ว	พระอุโบสถวัดเจษฎาราม อำเภอเมืองสมุทรสาคร
๔๙	สระแก้ว	สระแก้ว – สระขวัญ ที่ตั้ง: สวนสาธารณะสระแก้ว – สระขวัญ อำเภอเมืองสระแก้ว	พระอุโบสถวัดสระแก้ว อำเภอเมืองสระแก้ว
๕๐	สระบุรี	แม่น้ำป่าสัก บริเวณบ้านท่าราบ ที่ตั้ง: บ้านท่าราบ หมู่ที่ ๖ อำเภอเสาไห้	พระมณฑปรอยพระพุทธรบาท วัดพระพุทธรบาท อำเภอพระพุทธรบาท
๕๑	สิงห์บุรี	สระน้ำศักดิ์สิทธิ์ วัดโพธิ์เก้าต้น ที่ตั้ง: วัดโพธิ์เก้าต้น อำเภอค่ายบางระจัน	พระอุโบสถวัดพระนอนจักรสีห์ อำเภอเมืองสิงห์บุรี
๕๒	สุราษฎร์ธานี	แหล่งน้ำศักดิ์สิทธิ์พระบรมธาตุไชยา ที่ตั้ง: วัดพระบรมธาตุไชยา อำเภอไชยา	พระวิหารหลวง วัดพระบรมธาตุไชยา อำเภอไชยา
๕๓	สุรินทร์	สระโบราณ ที่ตั้ง: อยู่ในบริเวณโรงพยาบาลสุรินทร์ อำเภอเมืองสุรินทร์	พระอุโบสถวัดบูรพาราม อำเภอเมืองสุรินทร์
๕๔	หนองคาย	สระมัจฉินท์ หรือสระพญานาค ที่ตั้ง: วัดพระธาตุบังพวน บ้านพระธาตุบังพวน อำเภอเมืองหนองคาย	พระอุโบสถวัดโพธิ์ชัย อำเภอเมืองหนองคาย

ที่	จังหวัด	แหล่งน้ำศักดิ์สิทธิ์	สถานที่ประกอบพิธีเสกน้ำ
๕๕	หนองบัวลำภู	บ่อน้ำศักดิ์สิทธิ์ วัดศรีคุณเมือง ที่ตั้ง: บ้านเหนือ ถนนวราชภักดิ์ อำเภอเมืองหนองบัวลำภู	พระอุโบสถวัดศรีคุณเมือง อำเภอเมืองหนองบัวลำภู
๕๖	อ่างทอง	แม่น้ำเจ้าพระยา บริเวณพระอุโบสถวัดไชโย ที่ตั้ง: วัดไชโย อำเภอไชโย	พระอุโบสถวัดไชโย อำเภอไชโย
๕๗	อำนาจเจริญ	อ่างเก็บน้ำพุทธอุทยาน หรืออ่างเก็บน้ำห้วยปลาแดก ที่ตั้ง: อยู่ตรงข้ามศาลากลาง จังหวัดอำนาจเจริญ อำเภอเมืองอำนาจเจริญ	พระอุโบสถวัดสำราญนิเวศ อำเภอเมืองอำนาจเจริญ
๕๘	อุดรธานี	บ่อน้ำศักดิ์สิทธิ์ คำชะโนด ที่ตั้ง: อำเภอบ้านดุง	พระอุโบสถวัดมัชฌิมาวาส อำเภอเมืองอุดรธานี
๕๙	อุดรดิตถ์	บ่อน้ำทิพย์ ที่ตั้ง: บ้านทุ่งยั้งเหนือ อำเภอลับแล	พระวิหารวัดพระแท่นศิลาอาสน์ อำเภอลับแล
๖๐	อุบลราชธานี	บ่อน้ำโจ๊ก ที่ตั้ง: ในเขตเทศบาลเมืองวารินชำราบ อำเภวารินชำราบ	พระอุโบสถวัดสุปฏิญาราม อำเภอเมืองอุบลราชธานี

จังหวัดที่มีแหล่งน้ำศักดิ์สิทธิ์ จำนวน ๒ แหล่งน้ำ มีจำนวน ๗ จังหวัด
จำนวน ๑๔ แหล่งน้ำ

ที่	จังหวัด	แหล่งน้ำศักดิ์สิทธิ์	สถานที่ประกอบพิธีเสกน้ำ
๑	ชัยภูมิ	๑. บ่อน้ำศักดิ์สิทธิ์วัดไพรพินาศ ที่ตั้ง: วัดไพรพินาศ (วัดกลางเมืองเก่า) อำเภอเมืองชัยภูมิ ๒. ชีผุด แม่น้ำชี ที่ตั้ง: เขตรักษาพันธุ์สัตว์ป่า ภูเขียว อำเภอหนองบัวแดง	อุโบสถวัดไพรพินาศ (วัดกลางเมืองเก่า) อำเภอเมืองชัยภูมิ
๒	นราธิวาส	๑. น้ำแบ่ง ที่ตั้ง: อำเภอตากใบ ๒. น้ำตกลีรินธร ที่ตั้ง: บ้านบาลา อำเภอแว้ง	อุโบสถวัดประชุมชลธารา อำเภอสุไหงปาดี
๓	บึงกาฬ	๑. พื้นที่ชุ่มน้ำบึงโขงหลง ที่ตั้ง: บ้านคำสมบูรณ์ อำเภอบึงโขงหลง ๒. บ่อน้ำศักดิ์สิทธิ์ถ้ำพระ ที่ตั้ง: ในเขตรักษาพันธุ์สัตว์ป่าภูวัว บ้านถ้ำพระ อำเภอเซกา	พระอุโบสถวัดเซกาเจติยาราม อำเภอเซกา
๔	ปราจีนบุรี	๑. บ่อน้ำหน้าโบราณสถานรอยพระพุทธรูปคู่ ที่ตั้ง: อำเภอศรีมโหสถ ๒. โบราณสถานสระแก้ว ที่ตั้ง: อำเภอศรีมโหสถ	พระอุโบสถวัดบางกะเบา อำเภอบ้านสร้าง

ที่	จังหวัด	แหล่งน้ำศักดิ์สิทธิ์	สถานที่ประกอบพิธีเสกน้ำ
๕	พะเยา	๑. ชุนน้ำแม่ปืม ที่ตั้ง: บ้านไร่อ้อย อำเภอแม่ใจ ๒. น้ำตกตะ หรือ น้ำคะ ที่ตั้ง: บ้านปางค่าเหนือ (บ้านน้ำคะ) อำเภอปง	พระวิหารวัดศรีโคมคำหรือ วัดพระเจ้าตนหลวง อำเภอเมืองพะเยา
๖	เพชรบูรณ์	๑. สระแก้ว ที่ตั้ง: บริเวณอุทยานประวัติศาสตร์ศรีเทพ บ้านศรีเทพน้อย อำเภอศรีเทพ ๒. สระขวัญ ที่ตั้ง: บริเวณอุทยานประวัติศาสตร์ศรีเทพ บ้านหลักเมือง อำเภอศรีเทพ	พระอุโบสถวัดมหาธาตุ อำเภอเมืองเพชรบูรณ์
๗	อุทัยธานี	๑. แม่น้ำสะแกกรัง ที่ตั้ง: บริเวณปากคลองวัดชุมทรัพย์ อำเภอเมืองอุทัยธานี ๒. สระน้ำมนต์ศักดิ์สิทธิ์ วัดมณีสถิตกปิฎการาม ที่ตั้ง: วัดมณีสถิตกปิฎการาม อำเภอเมืองอุทัยธานี	พระอุโบสถวัดมณีสถิตกปิฎการาม อำเภอเมืองอุทัยธานี

จังหวัดที่มีแหล่งน้ำศักดิ์สิทธิ์ จำนวน ๓ แหล่งน้ำ มีจำนวน ๕ จังหวัด
จำนวน ๑๕ แหล่งน้ำ

ที่	จังหวัด	แหล่งน้ำศักดิ์สิทธิ์	สถานที่ประกอบพิธีเสกน้ำ
๑	จันทบุรี	๑. สระแก้ว ที่ตั้ง: อำเภอท่าใหม่ ๒. ธารนารายณ์ ที่ตั้ง: อำเภอเมืองจันทบุรี ๓. บ่อน้ำศักดิ์สิทธิ์วัดพลับ ที่ตั้ง: วัดพลับ อำเภอเมืองจันทบุรี	อุโบสถวัดพลับ อำเภอเมืองจันทบุรี
๒	เชียงใหม่	๑. บ่อน้ำศักดิ์สิทธิ์วัดบุพพาราม ที่ตั้ง: วัดบุพพาราม อำเภอเมืองเชียงใหม่ ๒. อ่างกาหลวง ที่ตั้ง: อุทยานแห่งชาติดอยอินทนนท์ อำเภอจอมทอง ๓. ชุนน้ำแม่ปิง ที่ตั้ง: บ้านเมืองนะ อำเภอเชียงดาว	พระวิหารวัดพระสิงห์ อำเภอเมืองเชียงใหม่
๓	นครนายก	๑. เชื้อนขุนด่านปราการชล ที่ตั้ง: บ้านท่าด่าน อำเภอเมืองนครนายก ๒. บ่อน้ำทิพย์ ที่ตั้ง: อยู่ในเมืองโบราณดงละคร อำเภอเมืองนครนายก ๓. บึงพระอาจารย์ ที่ตั้ง: อำเภอองครักษ์	พระอุโบสถวัดอุดมธานี อำเภอเมืองนครนายก

ที่	จังหวัด	แหล่งน้ำศักดิ์สิทธิ์	สถานที่ประกอบพิธีเสกน้ำ
๔	พัทลุง	๑. สระน้ำศักดิ์สิทธิ์วัดดอนศาลา ที่ตั้ง: อำเภอควนขนุน ๒. ถ้ำน้ำบนหุบเขาชัยบุรี ที่ตั้ง: เขตวนอุทยานเมืองเก่าชัยบุรี อำเภอเมืองพัทลุง ๓. บ่อน้ำศักดิ์สิทธิ์พระบรมธาตุเขียนบางแก้ว ที่ตั้ง: อำเภอเขาชัยสน	พระอุโบสถวัดคูหาสวรรค์ อำเภอเมืองพัทลุง
๕	สุโขทัย	๑. บ่อแก้ว ที่ตั้ง: วัดเขาอินทร์ อำเภอศรีสัชนาลัย ๒. บ่อทอง ที่ตั้ง: อำเภอศรีสัชนาลัย ๓. ตระพังทอง ที่ตั้ง: อุทยานประวัติศาสตร์สุโขทัย ถนนจรดวิถีถ่อง อำเภอเมืองสุโขทัย	พระอุโบสถวัดพระศรีรัตน มหาธาตุ อำเภอศรีสัชนาลัย

จังหวัดที่มีแหล่งน้ำศักดิ์สิทธิ์ จำนวน ๔ แหล่งน้ำ มีจำนวน ๓ จังหวัด
จำนวน ๑๒ แหล่งน้ำ

ที่	จังหวัด	แหล่งน้ำศักดิ์สิทธิ์	สถานที่ประกอบพิธีเสกน้ำ
๑	ปัตตานี	๑. น้ำสระวังพายบัว ที่ตั้ง : อำเภอโคกโพธิ์ ๒. บ่อทอง หรือบ่อช้างชูด ที่ตั้ง : อำเภอปะนาเระ ๓. บ่อไชย ที่ตั้ง: อำเภอปะนาเระ ๔. น้ำบ่อฤๅษี ที่ตั้ง: อำเภอมายอ	พระอุโบสถวัดตานีนรสโมสร อำเภอเมืองปัตตานี
๒	สุพรรณบุรี	๑. สระแก้ว ที่ตั้ง: อำเภอเมืองสุพรรณบุรี ๒. สระคา ที่ตั้ง: อำเภอเมืองสุพรรณบุรี ๓. สระยมนา ที่ตั้ง: อำเภอเมืองสุพรรณบุรี ๔. สระเกษ ที่ตั้ง: อำเภอเมืองสุพรรณบุรี	พระวิหารหลวงพ่อโต วัดป่าเลไลยก์ อำเภอเมืองสุพรรณบุรี
๓	แพร่	๑. บ่อน้ำศักดิ์สิทธิ์ลำน้ำแม่คำมี ที่ตั้ง: เทศบาลตำบลแม่คำมี อำเภอเมืองแพร่ ๒. บ่อน้ำวัดบ้านนันทาราม ที่ตั้ง: วัดบ้านนันทาราม อำเภอเมืองแพร่ ๓. บ่อน้ำพระฤๅษี ที่ตั้ง: สำนักปฏิบัติธรรมบ่อน้ำพระฤๅษี อำเภอวังชิ้น ๔. บ่อน้ำศักดิ์สิทธิ์วัดพระหลวง ที่ตั้ง: อำเภอสูงเม่น	พระอุโบสถวัดพระบาทมิ่งเมือง อำเภอเมืองแพร่

จังหวัดที่มีแหล่งน้ำศักดิ์สิทธิ์ จำนวน ๖ แหล่งน้ำ
มีจำนวน ๑ จังหวัด

ที่	จังหวัด	แหล่งน้ำศักดิ์สิทธิ์	สถานที่ประกอบพิธีเสกน้ำ
๑	นครศรีธรรมราช	<p>๑. บ่อน้ำศักดิ์สิทธิ์วัดหน้าพระลาน ที่ตั้ง: วัดหน้าพระลาน อำเภอเมืองนครศรีธรรมราช</p> <p>๒. บ่อน้ำศักดิ์สิทธิ์วัดเสมาเมือง ที่ตั้ง: วัดเสมาเมือง อำเภอเมืองนครศรีธรรมราช</p> <p>๓. บ่อน้ำศักดิ์สิทธิ์วัดเสมาไชย ที่ตั้ง: โรงเรียนวัดเสมาเมือง อำเภอเมืองนครศรีธรรมราช</p> <p>๔. บ่อน้ำศักดิ์สิทธิ์วัดประตู่ขาว ที่ตั้ง: โรงเรียนอนุบาลนครศรีธรรมราช (ถนนครุฑทิศ) อำเภอเมือง นครศรีธรรมราช</p> <p>๕. ห้วยเขามหาชัย ที่ตั้ง: มหาวิทยาลัยราชภัฏ นครศรีธรรมราช อำเภอเมืองนครศรีธรรมราช</p> <p>๖. ห้วยปากนาคราช ที่ตั้ง: อำเภอลานสกา</p>	<p>พระวิหารหลวง วัดพระมหาธาตุ อำเภอเมืองนครศรีธรรมราช</p>

อภิธานศัพท์

เกย

ที่สำหรับพระมหากษัตริย์เสด็จขึ้น หรือลงจากพระราชพาหนะ เช่น ช้าง ม้า พระราชยาน คานหามต่างๆ ความสูงของเกยขึ้นอยู่กับลักษณะพระราชพาหนะที่ใช้เทียบ บางครั้งเกยจะสร้างเป็นถาวรวัตถุเชื่อมต่อซาลาพระมหาปราสาท พระที่นั่ง หรือฐานไพทีพระอุโบสถ เรียกว่า เกยซาลา หากเป็นเกยสำหรับทรงช้างพระที่นั่งจะมีเสาดตะลุมเบญพาดสำหรับยืนช้าง เรียก เกยพระคชาธาร หรือเป็นเกยตั้งอยู่โดดๆ เรียกว่า เกยโถง ส่วนเกยลา เป็นเกยขนาดเล็กที่ยกไปได้



เกย พระที่นั่งอาภรณ์พิโมกษ์ปราสาท



เกยพระราชยาน วัดพระเชตุพนวิมลมังคลาราม



เกยช้างวัดราชบพิธสถิตมหาสีมาราม

ครอบพระกริ่ง

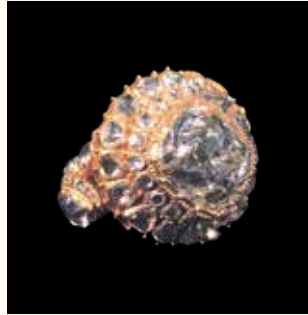
เป็นภาชนะสำริดทรงดอกบัวตูม ประกอบด้วยส่วนชั้น ฐานและฝา ภายในชั้นมีนมตรงกลาง สำหรับนำพระกริ่งมาติดไว้ เรียกอีกอย่างว่า ครอบน้ำมนต์พระกริ่ง ใช้สำหรับสมเด็จพระสังฆราชถวายน้ำพระพุทธมนต์ที่พระปฤษฎางค์ (หลัง) ในการสรองพระมูรธาภิเษก เริ่มใช้ในการพระราชพิธีบรมราชาภิเษก สมัยรัชกาลที่ ๔ เป็นครั้งแรก

ครอบยันตรนพคุณ (ยัน-ตระ-นบ-พะ-คุณ)

เป็นเครื่องใช้ในหมวดเครื่องมูรธาภิเษก เป็นภาชนะแบบขัน มีฐานและฝา ทรงรูปไข่ ในพิธีสรองพระมูรธาภิเษก ณ มณฑปพระกระยาसनาน ในพระราชพิธีบรมราชาภิเษก รัชกาลที่ ๙ สมเด็จพระสังฆราช (ม.ร.ว.ชื่น นพวงศ์ สุจิตโต) ถวายน้ำพระพุทธมนต์ด้วยครอบยันตรนพคุณที่พระหัตถ์



บน พระสังวาลพระนพ
ล่าง พระสังวาลนพรัตนราชวรารมณี



พระอำมรงค์วิเชียรจินดา
พระอำมรงค์รัตนวราวุธ

เครื่องบรมขัตติยราชวรารมณี (บอ-รม-มะ-ขัต-ติ-ยะ-รัต-ชะ-วะ-รา-พอน)

เป็นเครื่องประดับแสดงพระเกียรติยศของพระมหากษัตริย์ ในที่นี้หมายถึง เครื่องประกอบพระราชอิสริยยศแห่งพระมหากษัตริย์ ซึ่งพระครุพราหมณ์เป็นผู้ทูลเกล้าฯ ถวาย ประกอบด้วย

- ◆ พระสังวาลพราหมณ์ธูรา ทรงรับแล้ว ทรงสวมพระองค์เฉวียงพระอังสาซ้าย
- ◆ พระสังวาลนพรัตนราชวรารมณี เป็นสังวาลแฝดทำด้วยทองคำล้วน มีดอกประจํายาม

๓๖ ดอก ทำด้วยทองคำฝังนพรัตน์ ดอกละชนิดสลักกันไปตลอดทั้งสาย พระบาทสมเด็จพระจอมเกล้าเจ้าอยู่หัว โปรดให้สร้างเมื่อพุทธศักราช ๒๔๐๐ - ๒๔๐๒ เมื่อทรงรับแล้ว ทรงสวมพระองค์เฉวียงพระอังสาขวา

- ◆ พระสังวาลพระนพ ทำด้วยทองคำล้วน มี ๓ เส้น มีดอกประจํายาม ประดับอัญมณีนพรัตน์ ๑ ดอก สร้างมาแต่ครั้งกรุงศรีอยุธยา ทรงรับแล้ว ทรงสวมพระองค์เฉวียงพระอังสาขวา

- ◆ พระอำมรงค์วิเชียรจินดา และพระอำมรงค์รัตนวราวุธ ทรงรับมาแล้วทรงสวม



ทรงเครื่องบรมขัตติยราชภูษิตาภรณ์ สำหรับพระราชพิธีบรมราชาภิเษก

เครื่องบรมขัตติยราชภูษิตาภรณ์ (บอ-รม-มะ-ขัต-ติ-ยะ-ราด-ชะ-พู-สี-ตา-พอน)

เป็นฉลองพระองค์ในพระราชพิธีบรมราชาภิเษก ในสมัยรัชกาลที่ ๙ ทำจากไหมทองสลัปไหม สีฟ้า กลัดกระดุมนพรัตน์ ๗ กระดุม และจีบหลัง ๒ กระดุม ทรงฉลองพระองค์ครุยไว้ทองพื้นสีเหลืองอ่อน ชั้นนอก ทรงสวมสายสะพายนพรัตน์ราชวรภรณ์ ประดับจักกรีตารา ทรงพระภูษาเขียนทองพื้นสีน้ำเงิน พระสนับเพลาเชิงอนสีเขียว รัตพระองค์สายทองหัวฝั่งเพชร ถุงพระบาทแพรสีฟ้า ฉลองพระบาท (เข็ม) ไหมทองสลัปสีฟ้า



เครื่องราชกกุธภัณฑ์ (รัต-ชะ-กะ-กุด-ทะ-พัน)

เครื่องราชกกุธภัณฑ์ คือ เครื่องหมายแห่งความเป็นพระราชอาธิบดี จึงเป็นสิ่งสำคัญยิ่งที่ต้องทูลเกล้าฯ ถวายในการพระราชพิธีบรมราชาภิเษก เป็นประเพณีสืบเนื่องมาจากลัทธิพราหมณ์ โดยพระมหाराชครูพราหมณ์เป็นผู้ถวาย ประกอบด้วย พระมหาเศวตฉัตร พระมหาพิชัยมงกุฏ พระแสงขรรค์ชัยศรี ธารพระกร วาลวิชนี และฉลองพระบาทเชิงงอน



พระมหาเศวตฉัตร (มะ-หา-สะ-เหวด-ตะ-ฉัด) หรือพระนพปฎลมหาเศวตฉัตร
(นบ-พะ-ปะ-คน-มะ-หา-สะ-เหวด-ตะ-ฉัด)

เป็นฉัตร ๙ ชั้น หุ้มผ้าขาว มีระบายน ๓ ชั้น ขลิบทองแผ่ลวด มียอด ชั้นล่างสุดห้อยอุบะจำปาทอง สำหรับพระมหากษัตริย์ที่ทรงรับพระบรมราชาภิเษกแล้ว ใช้แขวนหรือปักเหนือพระราชอาสน์ราชบัลลังก์ในท้องพระโรงพระมหาปราสาทราชมณเฑียร ถือเป็นเครื่องราชกกุธภัณฑ์ที่สำคัญยิ่งกว่าราชกกุธภัณฑ์อื่นๆ

ในรัชกาลพระบาทสมเด็จพระปรมินทรมหาภูมิพลอดุลยเดช บรมนาถบพิตร ทรงพระกรุณาโปรดเกล้าฯ ให้นำขึ้นทูลเกล้าฯ ถวาย ณ พระที่นั่งอัฐทิศอุทุมพรราชอาสน์ หลังจากทรงรับน้ำอภิเษกแล้ว ๑ องค์ ซึ่งทำเป็นฉัตร ๙ ชั้น ขนาดเล็ก เป็นสัญลักษณ์



พระมหาพิชัยมงกุฏ พระบาทสมเด็จพระพุทธยอดฟ้าจุฬาโลกมหาราชโปรดให้สร้างทำด้วยทองลงยาประดับเพชร ในสมัยโบราณถือว่า มงกุฏมีค่าสำคัญเท่ากับราชกกุธภัณฑ์อื่น ๆ และพระมหาเศวตฉัตรเป็นสิ่งที่สำคัญสูงสุด แต่ต่อมาเมื่อประเทศไทยติดต่อกับประเทศในทวีปยุโรปมากขึ้น จึงนิยมตามราชสำนักยุโรปที่ถือว่า ภาวะแห่งความเป็นพระมหากษัตริย์อยู่ที่การสวมมงกุฏ แต่ในมาจึงถือว่าพระมหาพิชัยมงกุฏเป็นสิ่งสำคัญ และพระมหากษัตริย์จะทรงสวมพระมหาพิชัยมงกุฏในการพระราชพิธีบรมราชาภิเษก



พระแสงขรรค์ชัยศรี เป็นพระแสงราชศัสตราวุธประจำพระองค์พระมหากษัตริย์ โบพระขรรค์เป็นของเก่า เจ้าพระยาอภัยภูเบศร์ (แบน) ให้ข้าราชการจากเมืองพระตะบองนำมาทูลเกล้าฯ ถวายพระบาทสมเด็จพระพุทธยอดฟ้าจุฬาโลกมหาราช เมื่อพุทธศักราช ๒๓๒๗ และทรงพระกรุณาโปรดเกล้าฯ ให้ทำด้ามและฝักขึ้นด้วยทองลงยาประดับอัญมณี ใช้เป็นเครื่องราชกกุธภัณฑ์ในการพระราชพิธีบรมราชาภิเษก เมื่อพุทธศักราช ๒๓๒๘



ธารพระกร พระบาทสมเด็จพระพุทธยอดฟ้าจุฬาโลกมหาราชโปรดให้สร้าง ทำด้วยไม้ชัยพฤกษ์ปิดทอง หัวและสันเป็นเหล็กคร่ำลายทอง ที่สุดสันเป็นส้อมสามง่าม เรียกว่า ธารพระกรชัยพฤกษ์ ครั้นถึงรัชกาลที่ ๔ ทรงสร้างธารพระกรขึ้นใหม่ทำด้วยทองคำ ภายในมีพระแสงเสนา (สะ-หน้า) ยอดมีรูปเทวดา เรียกว่า ธารพระกรเทวรูป มีลักษณะเป็นพระแสงดาบมากกว่าเป็นธารพระกร ครั้นถึงรัชกาลที่ ๖ ทรงพระกรุณาโปรดเกล้าฯ ให้ใช้ธารพระกรชัยพฤกษ์ในการพระราชพิธีบรมราชาภิเษกสืบมาจนถึงรัชกาลที่ ๙



วาลวิชนี (วาน-ละ-วิต-ชะ-นี) (พัดและแส้) พระบาทสมเด็จพระพุทธยอดฟ้าจุฬาโลกมหาราช โปรดให้สร้าง ลักษณะเป็นพัดใบตาล ที่ใบตาลปิดทองทั้ง ๒ ด้าน ขอบขลิบทองคำ ด้ามทำด้วยทองลงยา เรียกว่า พชนีฝักมะขาม ต่อมาพระบาทสมเด็จพระจอมเกล้าเจ้าอยู่หัวทรงพระราชดำริว่า ตามพระบาลีที่เรียกว่า “วาลวิชนี” ไม่ควรจะเป็นพัดใบตาล ควรจะเป็นเครื่องโบกพัดที่ทำด้วยขนจามรี เพราะวาล แปลว่า ขนโคชนิดหนึ่ง ตรงกับที่ไทยเรียก จามรี จึงทรงพระกรุณาโปรดเกล้าฯ ให้สร้างแส้ขนจามรีเป็นเครื่องราชกกุธภัณฑ์ ภายหลังใช้ขนหางช้างเผือก เรียกว่า “พระแส้หางช้างเผือก” แต่ก็ไม่อาจที่จะเลิกใช้พัดใบตาลของเดิมได้ จึงโปรดให้ใช้พัดใบตาลและพระแส้จามรีควบคู่กัน โดยเรียกว่า วาลวิชนี



ฉลองพระบาทเชิงงอน พระบาทสมเด็จพระพุทธยอดฟ้าจุฬาโลกมหาราช โปรดให้สร้างเป็นเครื่องราชกกุธภัณฑ์ตามแบบอินเดียโบราณ ทำด้วยทองคำลงยาราชาวดีฝังเพชร ประทานพระครูพรหมณ์เป็นผู้สวมถวายในการพระราชพิธีบรมราชาภิเษก

เครื่องราชูปโภค (รา-ชู-ปะ-โพก)

เป็นเครื่องใช้สอยประกอบพระบรมราชอิสริยยศ ตั้งไว้ในที่พระมหากษัตริย์เสด็จประทับ โดยทอดไว้บนโต๊ะเคียงข้างพระราชอาสน์ ประกอบด้วย



พระมณฑปรัตนกรัณฑ์
(มน-คบ-รัต-ตะ-นะ-กะ-รัน)
ภาชนะใส่น้ำเสวยทำด้วยทองคำลงยา
ประดับอัญมณี



พานพระชั้นหมาก
พานหมากทำด้วยทองคำลงยา
ประดับอัญมณี



พระสุพรรณศรีบัวแฉก
(สุ-พัน-นะ-สี) กระจงเล็ก
ทำด้วยทองคำลงยา ประดับอัญมณี



พระสุพรรณราชา
(สุ-พัน-นะ-ราด) กระจงใหญ่
ทำด้วยทองคำลงยาจำหลักลาย



พระบาทสมเด็จพระปรมินทรมหาภูมิพลอดุลยเดช บรมนาถบพิตร
ทรงจุดเทียนเท่าพระองค์ในพระราชพิธีบรมราชาภิเษก พุทธศักราช ๒๔๙๓

เทียนเท่าพระองค์

เป็นเทียนที่พระมหากษัตริย์ทรงจุดบูชาพระรัตนตรัย ๑ คู่ ในพระราชพิธีบรมราชาภิเษก และพระราชพิธีเฉลิมพระชนมพรรษา ความสูงเท่าพระองค์ ไล่เทียน ๓๒ เส้น หนัก ๘๐ บาท

เทียนมหามงคล

เป็นเทียนที่พระมหากษัตริย์ทรงจุดบูชาพระรัตนตรัยในพระราชพิธีบรมราชาภิเษกและพระราชพิธีเฉลิมพระชนมพรรษา จำนวน ๑ คู่ เทียนมีความสูงเท่ากับความยาวของรอบพระเศียร ไล่เทียนมากกว่าพระชนมายุ ๑ เส้น หนัก ๘ บาท

เทียนชัย

เป็นเทียนที่ถวายประธานสงฆ์จุดในพระราชพิธีสำคัญ เพื่อถือเป็นเวลาฤกษ์ดีในการที่จะประกอบพิธี มีไล่เทียนจำนวน ๑๐๘ เส้น โดยปกติเทียนชัยจะมีความสูงเท่ากับผู้เป็นประธานของงาน ในพระราชพิธีบรมราชาภิเษกพระบาทสมเด็จพระปรมินทรมหาภูมิพลอดุลยเดช บรมนาถบพิตร เทียนชัยสูง ๑๗๒ เซนติเมตร หนัก ๘๐ บาท

เบญจสุทธรงค์คา (เป็น-จะ-สุด-ทะ-คง-คา)

หมายถึง แม่น้ำสำคัญในประเทศ ๕ สาย คือ แม่น้ำบางปะกง แม่น้ำป่าสัก แม่น้ำเจ้าพระยา แม่น้ำราชบุรี และแม่น้ำเพชรบุรี อนุโลมว่าเป็นแหล่งน้ำศักดิ์สิทธิ์เช่นเดียวกับแม่น้ำ ๕ สายในประเทศอินเดียที่เรียกว่า ปัญจมหานที ในการพระราชพิธีบรมราชาภิเษก รัชกาลที่ ๑ ถึงรัชกาลที่ ๕ แม่น้ำบางปะกง ตักที่บึงพระอาจารย์ แขวงเมืองนครนายก แม่น้ำป่าสัก ตักที่ตำบลท่าราบ แขวงเมืองสระบุรี แม่น้ำเจ้าพระยา ตักที่ตำบลบางแก้ว แขวงเมืองอ่างทอง แม่น้ำราชบุรีที่ตำบลดาวดึงส์ แขวงเมืองสมุทรสงคราม และแม่น้ำเพชรบุรี ตักที่ตำบลท่าไชย แขวงเมืองเพชรบุรี

รัชกาลที่ ๑๐ แม่น้ำบางปะกง ตักที่บึงพระอาจารย์ ตำบลพระอาจารย์ อำเภองอกครักษ์ จังหวัดนครนายก แม่น้ำป่าสัก ตักบริเวณบ้านท่าราบ ตำบลต้นตาล อำเภอเสาไห้ จังหวัดสระบุรี แม่น้ำเจ้าพระยา ตักบริเวณปากคลองบางแก้ว ตำบลบางแก้ว อำเภอเมืองอ่างทอง จังหวัดอ่างทอง แม่น้ำราชบุรี ตักบริเวณสามแยกคลองหน้าวัดดาวดึงส์ ตำบลบางช้าง อำเภออัมพวา จังหวัดสมุทรสงคราม แม่น้ำเพชรบุรี ตักบริเวณท่าน้ำวัดท่าไชยศิริ ตำบลสมอพลือ อำเภอบ้านลาด จังหวัดเพชรบุรี

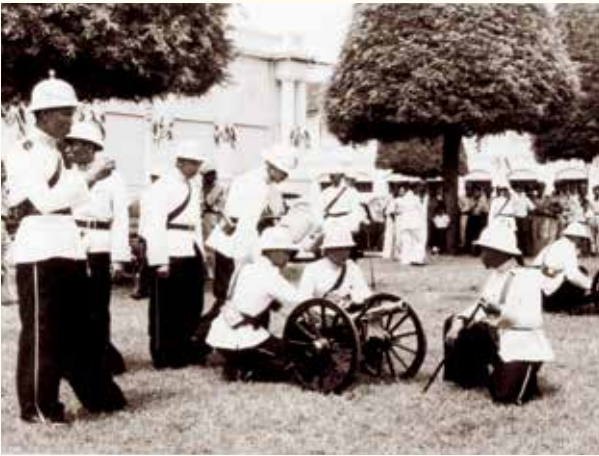
ปัญจมหานที (ปัน-จะ-มะ-หา-นะ-ที)

หมายถึง แม่น้ำ ๕ สายในชมพูทวีป ประเทศอินเดีย เชื่อว่าไหลมาจากเขาไกรลาส ซึ่งเป็นที่สถิตของพระอิศวร ได้แก่ แม่น้ำคงคา แม่น้ำยมนา แม่น้ำมตี แม่น้ำอจิรวดี และแม่น้ำสรภู ในการพระราชพิธีบรมราชาภิเษก สมัยรัชกาลที่ ๕ ครั้งที่ ๒ ทรงพระกรุณาโปรดเกล้าฯ ให้ใช้น้ำจากปัญจมหานที เป็นน้ำสรงพระมูรธาภิเษก สืบมาจนถึงรัชกาลที่ ๙

ปืนมหาดุกษ์ มหาชัย มหาจักร มหาปราบยุค

(มะ-หา-เริก/มะ-หา-ชัย/มะ-หา-จัก/มะ-หา-ปราบ-ยุค)

การยิงปืนใหญ่เป็นสัญญาณเพื่อเอาฤกษ์เอาชัยในการสงคราม มีมาตั้งแต่สมัยอยุธยา ปืนมหาดุกษ์ใช้ยิงเมื่อเริ่มการเดินทัพถือเป็นการเอาฤกษ์ ปืนมหาชัยยังเป็นสัญญาณเพื่อต้อนรับกองทัพที่มีชัยกลับมา ในสมัยพระบาทสมเด็จพระจอมเกล้าเจ้าอยู่หัว โปรดเกล้าฯ ให้สร้างปืนใหญ่ขนาดเล็กใช้ในการพระฤกษ์ ประกอบด้วยปืน มหาดุกษ์ มหาชัย มหาจักร และมหาปราบยุคขึ้น เพื่อใช้สำหรับยิงสลุตในการพระราชพิธีบรมราชาภิเษก และพระราชพิธีสำคัญ



พระเต้านพเคราะห์ (นบ-พะ-เคราะห์)

เป็นเครื่องใช้ในหมวดเครื่องมูรธาภิเษก สร้างในสมัยรัชกาลที่ ๔ ลักษณะเป็นภาชนะทรงคล้ายดอกบัวตูม มีฐานและฝา ในพระราชพิธีบรมราชาภิเษก รัชกาลที่ ๙ พิธีสรองพระมูรธาภิเษก ณ มณฑลพระกระยาसनาน พระยาโหราธิบดีถวายน้ำพระพุทธรณ์ต์ด้วยพระเต้านพเคราะห์ ทรงรับไปสรองที่พระอังสาทั้งสองข้าง

พระเต้าเบญจคัพย์ (เบ็น-จะ-คั๊บ)

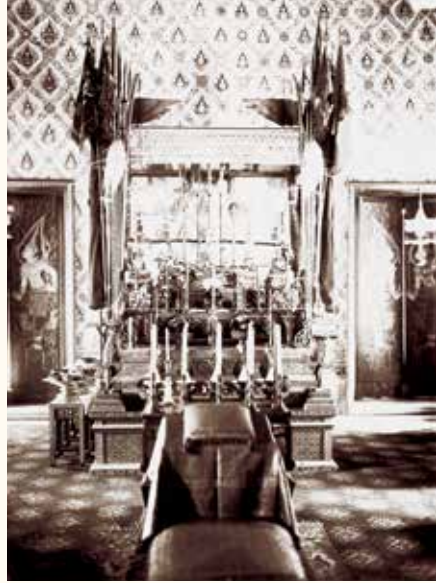
บางแห่งเขียนว่า “เบญจครรรก” (เบ็น-จะ-คั๊บ) เป็นพระเต้าสำหรับบรรจุน้ำพระพุทธรณ์ต์ และน้ำเทพมนตร์ ถวายพระมหากษัตริย์ในพระราชพิธีบรมราชาภิเษก พระราชพิธีเฉลิมพระชนมพรรษา เป็นต้น พระเต้าเบญจคัพย์มีหลายองค์ทำด้วยศิลาสีต่าง ๆ



พระเต้าเบญจคัพย์ (เบญจครรรก)

พระแท่นมณฑล

ตั้งอยู่ริมผนังด้านตะวันออกของพระที่นั่งไพศาลทักษิณ ใช้เป็นที่ประดิษฐานเครื่องมงคลต่าง ๆ ในการพระราชพิธีบรมราชาภิเษก ได้แก่ พระพุทธปฏิมากรสำคัญ พระสุพรรณบัฏ ดวงพระบรมราชสมภพและพระราชลัญจกร พระแสงอักษฎาฐ พระแสงราชศัสตราวุธ รูปเทพยดาเชิญพระขรรค์ ฯลฯ หน้าพระแท่นตั้งเครื่องนมัสการลงยาราชาวดี และพระแท่นทรงกราบ



พระแท่นมณฑลพิธีและพระแท่นทรงกราบ
ในพระที่นั่งไพศาลทักษิณ



พระแท่นราชบรรจถรณ์

(รัต-ชะ-บัน-จะ-ถอน)

ประดิษฐานในพระที่นั่งจักรพรรดิพิมานองค์ตะวันออก เป็นพระแท่นบรรทมของพระมหากษัตริย์ในพระบรมราชจักรีวงศ์ ตั้งแต่พระบาทสมเด็จพระพุทธยอดฟ้าจุฬาโลกมหาราช เทหนือพระแท่นกางกั้นด้วยพระนพปฎลมหาเศวตฉัตร หน้าพระแท่นทอดพระแท่นลด ถึงรัชกาลที่ ๔ เป็นต้นมา

เมื่อเสด็จขึ้นเฉลิมพระราชมณเฑียรและประทับอยู่ระยะหนึ่งแล้ว จะเสด็จพระราชดำเนินไปประทับอยู่ประจำ ณ พระราชมณเฑียรอื่น แต่ยังคงรักษาโบราณราชประเพณี โปรดเกล้าฯ ให้ประกอบพิธีพระราชพิธีบรมราชาภิเษก เฉลิมพระราชมณเฑียร ณ พระที่นั่งจักรพรรดิพิมานและบรรทมเหนือพระแท่นราชบรรจถรณ์เพื่อเป็นมงคลฤกษ์

พระบรมวงศานุวงศ์

หมายถึง พระประยูรญาติใหญ่น้อยของพระมหากษัตริย์ ประกอบด้วยคำ ๒ คำ คือพระบรมวงศ์ และพระอนุวงศ์

พระบรมวงศ์

แปลว่า วงศ์ประเสริฐ หรือ วงศ์ใหญ่ หมายถึง พระญาติสนิทของพระมหากษัตริย์ ได้แก่ สมเด็จพระบรมราชินีลงมาถึงพระองค์เจ้าที่เป็นพระราชโอรส พระราชธิดาของพระมหากษัตริย์

พระอนุวงศ์

แปลว่า วงศ์น้อย ได้แก่ เจ้านายที่มีพระอิสริยยศตั้งแต่พระเจ้าวรวงศ์เธอ พระวรวงศ์เธอ พระองค์เจ้า พระเจ้าหลานเธอ ลงมาถึงหม่อมเจ้า

พระเบญจา

เป็นพระแท่นมีเสารับเพดานดาด และระบายด้วยผ้าขาว ทำเป็นฐานซ้อนขึ้นไป ๕ ชั้น บางครั้งทำเป็นชั้นเดียว ๒ ชั้น ๓ ชั้น หรือ ๔ ชั้น ขึ้นอยู่กับขนาดที่ตั้ง โดยทั่วไปมักทำ ๔ ชั้น เมื่อนับรวมฐานที่ตั้ง จึงเป็น ๕ ชั้น ใช้เป็นที่ประดิษฐานสิ่งสำคัญ เช่น พระพุทธรูป เทวรูป เครื่องประกอบพระราชอิสริยยศเจ้านายชั้นสูง เป็นต้น

พระราชบัลลังก์ และพระราชอาสน์

พระที่นั่งพุทธานกาญจนสิงหาสน์ (พุท-ตาน-กาน-จะ-นะ-สิง-หาศ) ประดิษฐานภายในพระที่นั่งอมรินทรวินิจฉัยมโหฬรายพิมาน เป็นพระราชบัลลังก์ทองขนาดย่อม ทำด้วยไม้แกะสลักปิดทอง มีรูปครุฑและเทพนมประดับเรียงรายโดยรอบฐานทั้ง ๒ ชั้น เมื่อมีพระราชพิธีจะเชิญมาทอดบนพระราชบัลลังก์ภายใต้พระนพปฎลมหาเศวตฉัตรอีกชั้นหนึ่ง เรียกว่า “พระที่นั่งพุทธานกาญจนสิงหาสน์” พระมหากษัตริย์เสด็จขึ้นประทับในพระราชพิธีสำคัญ เช่น พระราชพิธีบรมราชาภิเษก พระราชพิธีเฉลิมพระชนมพรรษาเพื่อรับการถวายพระพรชัยมงคล เมื่อใช้เป็นพระราชยาน เรียกว่า “พระราชยานพุทธานทอง”



พระที่นั่งพุทธานกาญจนสิงหาสน์



พระบาทสมเด็จพระปรมินทรมหาภูมิพลอดุลยเดช บรมนาถบพิตร ประทับพระราชยานพุดตานทอง
เสด็จพระราชดำเนินโดยขบวนราบใหญ่ ไปยังวัดพระศรีรัตนศาสดาราม
วันที่ ๕ พฤษภาคม พุทธศักราช ๒๔๙๓



พระที่นั่งภัทรบิฐ (พัท-ตระ-บิต) ประดิษฐานภายในพระที่นั่งไพศาลทักษิณ ด้านทิศตะวันตก พระที่นั่งมีลักษณะคล้ายเก้าอี้ มีกงเท้าแขน ด้านหลังมีพนักพิง และตั้งโต๊ะเคียง ๒ ข้างสลักปิดทองประดับกระจก ว่าเป็นรูปพญานาคราช สำหรับทอดเครื่องราชกกุธภัณฑ์และเครื่องราชูปโภค แต่เดิมรัชกาลที่ ๑ ถึงรัชกาลที่ ๘ ปักสัปตปฎลเศวตฉัตรกางกั้น ครั้นในการพระราชพิธีบรมราชาภิเษก พระบาทสมเด็จพระปรมินทรมหาภูมิพลอดุลยเดช บรมนาถบพิตร ได้เปลี่ยนเป็นกางกั้นพระนพปฎลมหาเศวตฉัตร



พระที่นั่งอัฐทิศอุทุมพรราชอาสน์ (อัฐ-ถะ-ทิต-อุ-ทุม-พอน-ราด-ชะ-อาด) ประดิษฐานภายในพระที่นั่งไพศาลทักษิณ ด้านทิศตะวันออก เป็นพระแท่นทำจากไม้อุทุมพรหรือ “มะเดื่อ” ทรงแปดเหลี่ยมสลักปิดทองประดับกระจก กางกั้นด้วยสัปตปฎลเศวตฉัตร เป็นพระที่นั่งสำหรับพระมหากษัตริย์ประทับรับน้ำเทพมนตร์จากพระราชครูวามเทพมูณี น้ำอภิเษกจากสมาชิกรัฐสภาเวียนไปทั้ง ๘ ทิศ ในการพระราชพิธีบรมราชาภิเษก



พระบาทสมเด็จพระปกเกล้าเจ้าอยู่หัว ฉลองพระองค์เครื่องแบบเต็มยศทหารเรือ ประทับพระราชยานกง
ณ เกยหน้าพระที่นั่งบรมพิมาน เสด็จพระราชดำเนินโดยขบวนราบ มายังท้องพระโรง พระที่นั่งอมรินทรวินิจฉัย
วันที่ ๒๕ กุมภาพันธ์ พุทธศักราช ๒๔๖๘

พระราชพาหนะ

พระราชยานกง (ราด-ชะ-ยาน-กง)

เป็นพระราชยานสำหรับประทับห้อยพระบาท ทำด้วยไม้สลักลายปิดทอง ฐานประดับด้วย
ครุฑแบก มีกงสำหรับวางแขนและมีพนักพิง มีคานหาม ๒ คาน กับแอกและลูกไม้ หาม ๘ คน สำหรับ
ทรงเวลาปกติ และในการเสด็จพระราชดำเนินโดยขบวนราบ



พระบาทสมเด็จพระปกเกล้าเจ้าอยู่หัว ประทับพระที่นั่งราเชนทรยาน เสด็จพระราชดำเนินไปยัง
วัดพระศรีรัตนศาสดาราม เพื่อถวายต้นไม้ทอง เงิน บูชาพระพุทธมหามณีรัตนปฏิมากร
วันที่ ๒๕ กุมภาพันธ์ พุทธศักราช ๒๔๖๘

พระที่นั่งราเชนทรยาน (รา-เชน-ทะ-ยาน)

พระราชยานที่มีบุษบก ใช้คนหาม ๕๖ คน เป็นที่ประทับเมื่อเสด็จพระราชดำเนินโดยขบวน
พระราชอิสริยยศในพระราชพิธีสำคัญ เช่น พระราชพิธีบรมราชาภิเษก

พระราชพิธีเฉลิมพระปรมาภิไธย (ปะ-ระ-มา-พิ-ไท/ปอ-ระ-มา-พิ-ไท)

เป็นพระราชพิธีถวายพระนามแก่พระมหากษัตริย์ในการเสด็จเถลิงถวัลยราชสมบัติตามโบราณราชประเพณี การเสด็จเถลิงถวัลยราชสมบัติของพระเจ้าแผ่นดินไทยนั้นถือว่าเป็นพระมหากษัตริย์โดยสมบูรณ์ก็ต่อเมื่อทรงประกอบกรพระราชพิธีบรมราชาภิเษกแล้ว โดยบรรดาสถนพราหมณาจารย์และเหล่าเสนาพฤตมาตย์ที่เป็นผู้ใหญ่ในบ้านเมืองประชุมถวายพระนามพระเจ้าแผ่นดินพระองค์ใหม่ และจารึกพระปรมาภิไธยลงในพระสุพรรณบัฏ



พระราชลัญจกร (ราด-ชะ-ลัน-จะ-กอน)

พระราชลัญจกร เป็นเครื่องหมายอย่างหนึ่งที่แสดงถึงพระราชอิสริยยศ พระเกียรติยศ และพระราชอำนาจของพระมหากษัตริย์ ตามโบราณราชประเพณีถือว่า พระราชลัญจกรเป็นเครื่องหมายมงคลในหมวดพระราชสิริอย่างหนึ่ง อันประกอบด้วย พระสุพรรณบัฏ ดวงพระบรมราชสมภพ และพระราชลัญจกรประจำรัชกาล

พระราชลัญจกรประจำรัชกาลพระบาทสมเด็จพระปรมินทรมหาภูมิพลอดุลยเดชบรมนาถบพิตร เป็นพระราชลัญจกรพระครุฑพ่าห์แกะสลักจากงา มีพระปรมาภิไธยบนขอบรอบพระราชลัญจกร ใช้ประทับกำกับพระปรมาภิไธยในเอกสารสำคัญอันเป็นราชการแผ่นดินทั้งปวงประจำรัชสมัย เช่น รัฐธรรมนูญ พระราชบัญญัติ พระราชกฤษฎีกา พระราชกำหนด ประกาศพระบรมราชโองการต่าง ๆ เป็นต้น



พระสุพรรณบัฏ (สุ-พัน-นะ-บัต)

แผ่นทองคำรูปสี่เหลี่ยมผืนผ้า หนา ๐.๑ เซนติเมตร ความกว้างยาวขึ้นอยู่กับอักษรหรือข้อความที่จะจารึกพระปรมาภิไธยพระมหากษัตริย์ และพระนามาภิไธย พระนามพระบรมวงศ์ ตั้งแต่ชั้นพระองค์เจ้าขึ้นไป เจ้าประเทศราช และสมเด็จพระสังฆราช ในการพระราชพิธีบรมราชาภิเษก เมื่อถวายน้ำอภิเษกแล้ว พระราชครูพราหมณ์จะร่ายเวทสรรเสริญเปิดคิวาลัยโกลาส และถวายพระสุพรรณบัฏพระปรมาภิไธยก่อนที่จะถวายเครื่องราชกกุธภัณฑ์อื่น ๆ

พระแสงราชศัสตราวุธ (ราด-ชะ-สัด-ตรา-วุธ)

คือ อาวุธของพระมหากษัตริย์ ที่สำคัญ เช่น

๑. พระแสงราชศัสตรา ดาบที่พระบาทสมเด็จพระจุลจอมเกล้าเจ้าอยู่หัวโปรดให้สร้างขึ้นพระราชทานแก่เมืองสำคัญต่าง ๆ เป็นพระแสงอาญาสิทธิ์แทนพระองค์ในการปกครอง

๒. พระแสงอัษฎาวุธ อาวุธที่ใช้ตั้งแต่งในการพระราชพิธีบรมราชาภิเษก และพระราชพิธีสำคัญ พระบาทสมเด็จพระพุทธยอดฟ้าจุฬาโลกมหาราชโปรดเกล้าฯ ให้สร้างมี ๘ พระองค์ ได้แก่ พระแสงตรีพระแสงจักร พระแสงธนู พระแสงขง่าวแสนพลพ่าย พระแสงปืนคาบชุดข้ามแม่น้ำสะโตง พระแสงหอกเพชรรัตน์ หรือพระแสงหอกชัย พระแสงดาบเขลย พระแสงดาบมีเขน

๓. พระแสงดาบคาบค่าย ดาบ ฟักและด้ามทำด้วยทองคำ

๔. พระแสงดาบใจเพชร ดาบ ฟัก และด้ามทำด้วยทองคำฝังเพชร

๕. พระแสงเวียด ดาบ ฟัก และด้ามทำด้วยทองคำ พระเจ้าเวียดนามญาณองถวายพระบาทสมเด็จพระพุทธยอดฟ้าจุฬาโลกมหาราช

๖. พระแสงพินปลา ดาบ มีลายที่ใบดาบลักษณะคล้ายพินของปลา ฟัก และด้ามทำด้วยทองคำ

๗. พระแสงแฝด ดาบ มี ๒ เล่ม ซ้อนอยู่ในฝักเดียวกัน ฟัก และด้ามทำด้วยทองคำ

๘. พระแสงฝักทองเกลี้ยง ดาบ ฟัก และด้ามทำด้วยทองคำ



พระแสงตรีศูล พระแสงจักร



พระแสงต่างๆ - บนลงล่าง: พระแสงดาบคาบค่าย
พระแสงขรรค์ชัยศรี พระแสงดาบใจเพชร พระแสงเวียด



พระแสงฝักทองเกลี้ยง



พระแสงดาบพินปลา



มณฑปพระกระยาसनาน

เป็นอาคารชั่วคราวทรงมณฑป มีหลังคาเครื่องยอดทรงจอมแห ผนังเปิดโล่ง ที่เสามีพระวิสูตรทั้งสี่ด้าน ตรงกลางตั้งตั้งไม้อุทุมพรหรือไม้มะเดื่อซึ่งเป็นไม้มงคล ข้างตั้งไม้อุทุมพรตั้งโต๊ะทอง ๒ ชั้น บนโต๊ะตั้งครอบมูรธาภิเษก บนเพดานเป็นที่เก็บน้ำสรงพระมูรธาภิเษกสำหรับสรงผ่านทุ่งสหัสธารา มณฑปพระกระยาसनานนี้ใช้สำหรับพระมหากษัตริย์หรือเจ้านายประทับสรงพระมูรธาภิเษก ในการพระราชพิธีสำคัญต่าง ๆ เช่น พระราชพิธีบรมราชาภิเษก พระราชพิธีโสกันต์ ฯลฯ

ในการพระราชพิธีบรมราชาภิเษก รัชกาลที่ ๙ และรัชกาลที่ ๑๐ ตั้งแต่นั้น ขาลาพระที่นั่งจักรพรรดิพิมาน

ไม้ชัยพฤกษ์

เป็นไม้มงคลนาม มีคุณค่าสูง หมายถึง การมีชัยชนะเหนือสิ่งชั่วร้ายทั้งปวง ทั้งยังอาจบันดาล โชคชัยให้แก่ผู้เป็นเจ้าของ ตำราโบราณจึงนิยมนำไม้นี้มาใช้ในพิธีสำคัญต่าง ๆ เช่น พระบาทสมเด็จพระพุทธยอดฟ้าจุฬาโลกมหาราช โปรดให้สร้างธารพระกรด้วยไม้ชัยพฤกษ์ปิดทอง ทำเสาหลักเมือง คทาจอมพล คันพระมหาเศวตฉัตร และยอดธงชัยเฉลิมพล เป็นต้น

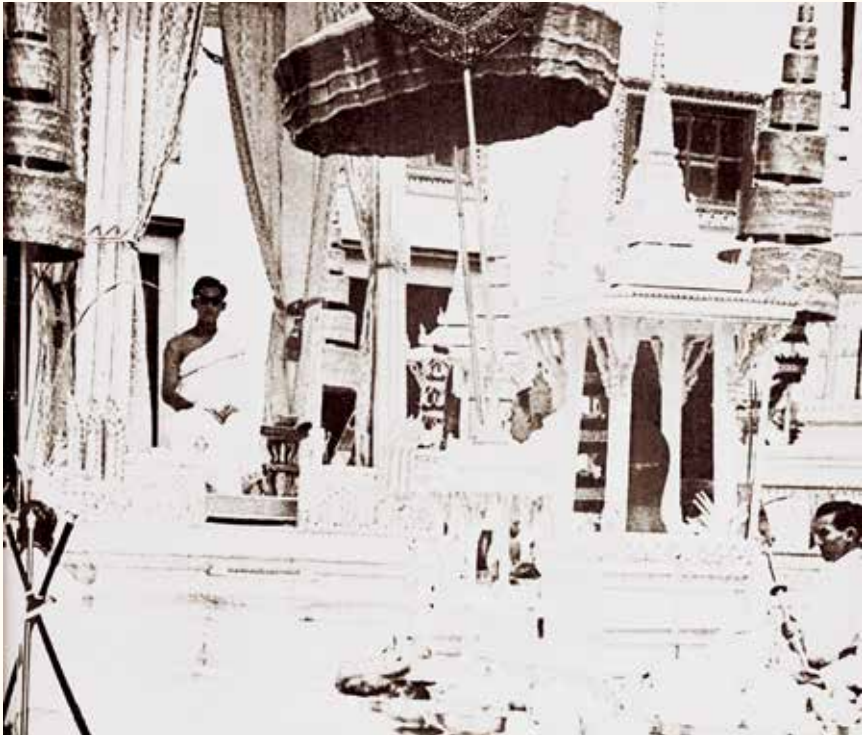
มีความเข้าใจสับสนว่า ไม้ชัยพฤกษ์เป็นไม้ชนิดเดียวกับราชพฤกษ์ ในพระตำราครอบโคลน ละครอนฉบบหลวง รัชกาลที่ ๔ กล่าวชัดเจนว่า “มีทั้งใบราชพฤกษ์และใบไชยพฤกษ์” ดังนั้น พจนานุกรม ฉบับราชบัณฑิตยสถาน พุทธศักราช ๒๕๕๔ จึงได้นิยามความหมายว่า ชัยพฤกษ์ เป็นชื่อต้นไม้นชนิด *Cassia javanica* L. ในวงศ์ Leguminosae ดอกสีชมพูเข้ม เมื่อกอดอกไม้ทั้งใบ ฝักเกลี้ยงใช้ทำยาได้ ซึ่งชัดเจนว่าเป็นคนละชนิดกับราชพฤกษ์ หรือคูน หรือลมแล้ง ที่มีดอกเป็นช่อยาวสีเหลือง

ไม้อุทุมพร

ไม้อุทุมพร หรือไม้มะเดื่อ บางครั้งอาจเรียกว่า ไม้มะเดื่อชุมพร หรือมะเดื่อทุมพร

การใช้ไม้มะเดื่อทำพระที่นั่งสำหรับอภิเษกพระมหากษัตริย์นั้น น่าจะได้รับอิทธิพลความเชื่อ มาจากพราหมณ์ ซึ่งกล่าวว่า ไม้มะเดื่อเป็นที่ประทับของเทพเจ้าตรีมูรติ อันเป็นเทพเจ้าสำคัญรวม ๓ องค์ ของฮินดู คือ พระพรหม พระศิวะ และพระวิษณุเป็นองค์เดียวกัน ดังนั้นการนำไม้มะเดื่อมาทำเป็น พระที่นั่งสำหรับพระมหากษัตริย์อาจมาจากความเชื่อที่ว่า พระมหากษัตริย์ทรงเป็นสมมุติเทพ

ตำนานทางพระพุทธศาสนากล่าวว่า ต้นมะเดื่อ เป็นต้นไม้ที่อดีตพระพุทธเจ้าพระโกนาคม ทรงตรัสรู้ที่ใต้ต้นไม้นี้ ดังนั้นไม้มะเดื่อจึงมีความสำคัญทางพระพุทธศาสนา และศาสนาพราหมณ์ ถือว่าเป็นไม้เฉพาะสำหรับผู้เป็นพระมหากษัตริย์เท่านั้น



ทรงพระภูษาเศวตพัสตร์ ทรงสะพักขาวขลิบทอง ประทับเหนือตั่งไม้อุทุมพรในการสรองพระมูรธาภิเษก

เศวตพัสตร์ (สะ-เหวด-ตะ-พั๊ด)

เศวตพัสตร์ แปลตามรูปศัพท์ หมายถึง ผ้าสีขาว ใช้เรียกลองพระองค์ของพระมหากษัตริย์ ที่มีสีขาวขลิบทอง ทรงฉลองพระองค์ในการสรองพระมูรธาภิเษก ในการพระราชพิธีบรมราชาภิเษก

สระ ๔ สระ

คือ สระน้ำศักดิ์สิทธิ์ในท้องที่บ้านท่าเสด็จ ตำบลสระแก้ว อำเภอเมืองสุพรรณบุรี จังหวัดสุพรรณบุรี จำนวน ๔ สระ คือ สระแก้ว สระคา สระยมนา สระเกษ เชื่อว่าเป็นโบราณสถานสมัยเขมรโบราณที่มีได้สร้างเป็นปราสาท แต่สร้างเป็นสระน้ำ ถือเป็นสระน้ำศักดิ์สิทธิ์ที่ใช้ในการพระราชพิธีต่างๆ ตลอดมา



สรองพระมูรธาภิเษก (มู-ระ-ทา-พิ-เสก)

“มูรธาภิเษก” แปลว่า การรดน้ำที่พระเศียร น้ำที่รดเรียกว่า “น้ำมูรธาภิเษก” การสรองพระมูรธาภิเษก หมายถึงการยกให้ หรือการแต่งตั้งโดยการทำพิธีรดน้ำ ซึ่งตามคติความเชื่อของพราหมณ์ถือว่า การยกให้ผู้ใดเป็นใหญ่ ทรงสิทธิ์อำนาจนั้น จะต้องทำด้วยพิธีรดน้ำศักดิ์สิทธิ์ ซึ่งน้ำสรองพระมูรธาภิเษกในการพระราชพิธีบรมราชาภิเษกที่บรรจุในหีบสหัสธารานั้น ในการพระราชพิธีบรมราชาภิเษก รัชกาลที่ ๙ เป็นน้ำปญฺจมหานที จากประเทศอินเดีย เบญจสุทศคคา และน้ำจากสระ ๔ สระในราชอาณาจักรไทย (สระแก้ว สระเกษ สระคา และสระยมนา) ส่วนในรัชกาลที่ ๑๐ ไม่ได้นำน้ำจากประเทศอินเดียมาเจือด้วย แต่เป็นน้ำจากเบญจสุทศคคา น้ำจากสระ ๔ สระ

น้ำอภิเษก คือน้ำซึ่งทำพิธีพิธีกรรม ตักมาจากแหล่งน้ำสำคัญในจังหวัดต่าง ๆ ทั่วประเทศ และกรุงเทพมหานคร สำหรับถวายที่พระที่นั่งอัฐทิศอุทุมพรราชอาสน์

สหัสธารา (สะ-หัด-สะ-ทา-รา)

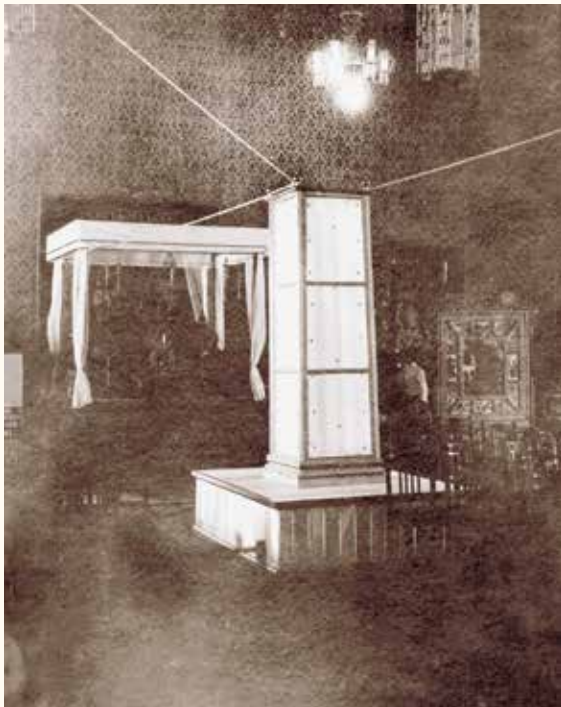
หมายถึง น้ำที่ออกมาจากภาชนะคล้ายฝักบัว มีจำนวนนับพันสาย (สหัส = หมื่นพัน) ในการพระราชพิธีบรมราชาภิเษก พระบาทสมเด็จพระเจ้าอยู่หัว รัชกาลที่ ๙ พระยาอนุรักษราชมณฑลเสียดไสยสหัสธาราไปรยน้ำพระมูรธาภิเษกอันเจือด้วยน้ำปญฺจมหานที เบญจสุทศคคา และน้ำจากสระ ๔ สระ ซึ่งเก็บอยู่บนเขตนามณฑลพระกระยาसनานให้ลงมาต้องพระองค์ (เหตุที่ต้องสรองน้ำสหัสธารานั้น เนื่องจากชัตติยราชประเพณี ผู้ใดจะหลั่งน้ำพระพุทธรูปหรือเทพมนตรีที่พระเศียรของพระมหากษัตริย์ไม่ได้ จะถวายก็ด้วยพระเต้าเบญจคัพย์ (ที่ใส่น้ำเทพมนตรี) หรือด้วยพระมหาสังข์ที่พระหัตถ์ เท่านั้น)

สวดภาณวาร (พา-นะ-วาน)

ภาณวาร หมายถึง วาระแห่งการสวดข้อความในคัมภีร์ต่าง ๆ เช่น ในพระสูตรขนาดยาวที่ท่านจัดแบ่งไว้เป็นหมวดหนึ่ง ๆ สำหรับสาธยายเป็นคราว ๆ หรือเป็นตอน ๆ มี ๔ ภาณวาร คือ ปฐมภาณวาร ทุตติยภาณวาร ตติยภาณวาร จตุตถภาณวาร

ลักษณะการสวดภาณวาร

พระสงฆ์ผู้สวดจะสวดเป็นคู่ ๆ จึงเรียกว่าพระคู่สวด พระสงฆ์ที่ขึ้นนั่งเดี่ยวสวดนั้นจะต้องขึ้นคราวละ ๔ รูป เพื่อให้ได้จำนวนครบเป็นองค์สงฆ์ แต่การสวดจะผลัดกันสวดทีละคู่ ไม่ได้สวดพร้อมกันทั้ง ๔ รูป และพระคู่สวดนั้นจะต้องสวดให้ชัดเจนถูกต้องตามหลักพระบาลีไม่ให้อักษรวิบัติ ถ้าสวดไม่ชัดเจนผิดพลาดจากพระบาลีถือว่าสังฆกรรมไม่บริสุทธิ์ จุดประสงค์ในการสวดภาณวารก็เพื่อให้เกิดเป็นสิริมงคล และคุ้มครองป้องกันเสนียดจัญไร และภัยอันตรายต่าง ๆ



กระโจมเทียนชัยซึ่งผ้าขาวบางปักทองแดง
กับพระแท่นเตียงสวดภาณวาร
ในพระราชพิธีเจริญพระพุทธมนต์ตั้งน้ำวางด้วย
ธูป ท้องพระโรง พระที่นั่งอมรินทรวินิจฉัย



พระบาทสมเด็จพระปกเกล้าเจ้าอยู่หัว
เสด็จพระราชดำเนินเลียบพระนครทางสถลมารค



เรือพระที่นั่งศรีสุพรรณหงส์ลำทรง
ในขบวนพยุหยาตราทางชลมารค

เสด็จพระราชดำเนินเลียบพระนคร

ตามโบราณราชประเพณี ในการพระราชพิธีบรมราชาภิเษกพระมหากษัตริย์จะเสด็จพระราชดำเนินเลียบพระนคร โดยขบวนพระราชอิสริยยศ เป็นขบวนพยุหยาตรา ทั้งทางสถลมารค (สะ-ถน-ละ-มาก) และทางชลมารค (ชน-ละ-มาก) เพื่อให้พสกนิกรเฝ้าทูลละอองธุลีพระบาทแสดงความจงรักภักดี เรียกรูปแบบการจัดริ้วขบวนตามลักษณะความยิ่งใหญ่ของการจัดขบวน แบ่งเป็นขบวนพยุหยาตราใหญ่ ขบวนพยุหยาตราน้อย ขบวนราบใหญ่ ขบวนรำน้อย ส่วนทางชลมารคมีขบวนร่ายย่อ อีกรูปแบบหนึ่ง

ในการพระราชพิธีบรมราชาภิเษก ตามโบราณราชประเพณี พระบาทสมเด็จพระเจ้าอยู่หัว จะเสด็จเลียบพระนครทั้งทางสถลมารคและชลมารค แต่ในรัชกาลที่ ๙ มิได้เสด็จพระราชดำเนินเลียบพระนคร หากแต่เสด็จฯ ในโอกาสสมทวงเฉลิมพระชนมพรรษา ๓ รอบ โดยจัดเป็นขบวนพยุหยาตราใหญ่ เพื่อเสด็จฯ ไปทรงนมัสการพระพุทธรูปชินสีห์ ณ พระอุโบสถวัดบวรนิเวศวิหาร เมื่อวันที่ ๗ ธันวาคม พุทธศักราช ๒๕๐๖

การพระราชพิธีบรมราชาภิเษก พระบาทสมเด็จพระเจ้าอยู่หัว รัชกาลที่ ๑๐ เสด็จพระราชดำเนินเลียบพระนครโดยขบวนพยุหยาตราทางสถลมารค ในวันที่ ๕ พฤษภาคม พุทธศักราช ๒๕๖๒ โดยเสด็จฯ ไปยังวัดบวรนิเวศวิหาร วัดราชบพิธสถิตมหาสีมาราม และวัดพระเชตุพนวิมลมังคลาราม ส่วนการเสด็จพระราชดำเนินเลียบพระนครทางชลมารค ทรงพระกรุณาโปรดเกล้าฯ ให้มีขึ้นหลังการพระราชพิธีบรมราชาภิเษก ในการพระราชพิธีทรงบำเพ็ญพระราชกุศลถวายผ้าพระกฐิน ณ วัดอรุณราชวราราม ปลายเดือนตุลาคม พุทธศักราช ๒๕๖๒



พระบาทสมเด็จพระมงกุฎเกล้าเจ้าอยู่หัว
เสด็จออกมหาสมาคม ณ มุขเด็จ หน้าพระที่นั่งดุสิตมหาปราสาท
ในพระราชพิธีบรมราชาภิเษกสมโภช
วันที่ ๒ ธันวาคม พุทธศักราช ๒๔๕๔

เสด็จออกมหาสมาคม

พระราชพิธีเสด็จออกรับการถวายพระพรชัยมงคลจากคณะบุคคลกลุ่มต่างๆ อาทิ พระบรมวงศานุวงศ์ คณะรัฐมนตรี ผู้แทนรัฐสภา ทูตานุทูต ผู้นำทางศาสนา ข้าราชการ และประชาชน เนื่องในการพระราชพิธีสำคัญต่างๆ หรือในโอกาสสำคัญของชาติ เช่น พระราชพิธีบรมราชาภิเษก พระราชพิธีเฉลิมพระชนมพรรษา พระราชพิธีฉลองสิริราชสมบัติ พระราชพิธีสมโภชกรุงรัตนโกสินทร์ ๒๐๐ ปี เป็นต้น ณ สถานที่ในพระบรมมหาราชวัง พระราชวัง และพระที่นั่งซึ่งอาจจัดสร้างขึ้นเป็นการชั่วคราวในมณฑลพิธี ตามที่ทรงพระกรุณาโปรดเกล้าโปรดกระหม่อม



พระบาทสมเด็จพระปรมินทรมหาภูมิพลอดุลยเดช บรมนาถบพิตร
เสด็จออกมหาสมาคม ณ พระที่นั่งอมรินทรวินิจฉัย ในการพระราชพิธีบรมราชาภิเษก
วันที่ ๕ พฤษภาคม พุทธศักราช ๒๔๙๓



พระบาทสมเด็จพระปรมินทรมหาภูมิพลอดุลยเดช บรมนาถบพิตร เสด็จออกมหาสมาคม
ณ พระที่นั่งอมรินทรวินิจฉัย ในการพระราชพิธีรัชดาภิเษก ฉลองสิริราชสมบัติครบ ๒๕ ปี
วันที่ ๙ มิถุนายน พุทธศักราช ๒๕๑๔



เสด็จออก ณ สี่หับญชร พระที่นั่งสุทไธสวรรย์ปราสาท
ทรงพระกรุณาโปรดเกล้าฯ ให้ประชาชนเฝ้าทูลละอองธุลีพระบาทถวายพระพรชัยมงคล

สี่หับญชร (สี่-หะ-บัน-ซอน)

หน้าต่างของพระที่นั่ง ที่พระมหากษัตริย์เสด็จออกให้ข้าราชการและประชาชนเฝ้าทูลละอองธุลีพระบาทในโอกาสสำคัญ มีลักษณะเป็นระเบียงยื่นออกไป เช่น สี่หับญชรที่พระที่นั่งอนันตสมาคม พระราชวังดุสิต สี่หับญชรที่พระที่นั่งสุทไธสวรรย์ปราสาท ในพระบรมมหาราชวัง

ในการพระราชพิธีบรมราชาภิเษก พระบาทสมเด็จพระปรมินทรมหาภูมิพลอดุลยเดช บรมนาถบพิตร เสด็จออก ณ สี่หับญชร พระที่นั่งสุทไธสวรรย์ปราสาท พร้อมด้วยสมเด็จพระนางเจ้าสิริกิติ์ พระบรมราชินีนาถ เพื่อให้ประชาชนเฝ้าทูลละอองธุลีพระบาทถวายพระพรชัยมงคล

ในการพระราชพิธีบรมราชาภิเษก พระบาทสมเด็จพระเจ้าอยู่หัว รัชกาลที่ ๑๐ ทรงพระกรุณาโปรดเกล้าฯ ให้พสกนิกรเฝ้าทูลละอองธุลีพระบาทถวายพระพรชัยมงคล ณ สี่หับญชร พระที่นั่งสุทไธสวรรย์ปราสาทเช่นเดียวกัน



หลังทักษิโณทก (ทักษิ-โน-ทก)

ทักษิโณทก มาจากศัพท์ “ทักษิณา” แปลว่า ของทำบุญ และ “อุทก” แปลว่า น้ำ เป็นราชาศัพท์ หมายถึง กรวดน้ำ (แผลส่วนบุญด้วยวิธีหลังน้ำ) ใช้สำหรับพระมหากษัตริย์จนถึงพระอนุวงศ์ชั้นพระองค์เจ้า ในการพระราชพิธีบรมราชาภิเษก เมื่อพระบาทสมเด็จพระเจ้าอยู่หัวมีพระปฐมบรมราชโองการแล้ว ทรงหลังทักษิโณทกตั้งสัตยาธิษฐานจะทรงปฏิบัติพระราชกรณียกิจโดยทศพิธราชธรรม

ประมวลองค์ความรู้ พระราชพิธีบรมราชาภิเษก

กระทรวงวัฒนธรรม จัดพิมพ์ เดือนกุมภาพันธ์ พุทธศักราช ๒๕๖๒

จำนวน ๓,๐๐๐ เล่ม

ISBN: 978-616-283-427-1

ที่ปรึกษา

นายวีระ โรจน์พจนรัตน์

รัฐมนตรีว่าการกระทรวงวัฒนธรรม

นายกฤษฎพงษ์ ศรี

ปลัดกระทรวงวัฒนธรรม

นางยุพา ทวีวัฒนะกิจบวร

รองปลัดกระทรวงวัฒนธรรม

นางสาวเพลินพิศ กำราญ

บรรณาธิการ และคณะทำงาน

นายสมชาย ณ นครพนม

นางสาวพิมพ์พรรณ ไพบูลย์หวังเจริญ

นางจุฑาทิพย์ โคตรประทุม

นางเบญจมาศ แพทอง

นางสาวอรสรา สายบัว

นางสาววชิณี พุ่มโมรี

นางสาวอุษา แยมบุบผา

จัดพิมพ์

กลุ่มประชาสัมพันธ์ สำนักงานปลัดกระทรวงวัฒนธรรม

๑๐ ถนนเทียมร่วมมิตร แขวงห้วยขวาง กรุงเทพมหานคร ๑๐๓๑๐

โทรศัพท์ ๐ ๒๒๐๙ ๓๕๐๔ - ๑๐

โทรสาร ๐ ๒๒๐๙ ๓๕๐๓

เว็บไซต์ www.m-culture.go.th

พิมพ์ที่

บริษัท รุ่งศิลป์การพิมพ์ (1977) จำกัด

โทรศัพท์ ๐ ๒๑๑๘ ๓๕๕๕



กระทรวงวัฒนธรรม

๑๐ ถนนเทียมร่วมมิตร แขวงห้วยขวาง
เขตห้วยขวาง กรุงเทพฯ ๑๐๓๑๐
โทรศัพท์ ๐ ๒๒๐๙ ๓๕๐๔-๑๐
www.m-culture.go.th

