

ท่องเที่ยววิถีชุมชน 'บวร On Tour' บ้านโนนกกอก จ.อุดรธานี

'ชม-ช้อป' ผ้าทอย้อมสีจากดอกบัว

ชุมชนคุณธรรมบ้านโนนกกอก ต.หนองนาคำ อ.เมืองอุดรธานี จ.อุดรธานี นับเป็นหนึ่งในกว่า 1,000 แห่ง ของต้นแบบโครงการชุมชนคุณธรรมน้อมนำหลักปรัชญาของเศรษฐกิจพอเพียงขับเคลื่อนด้วยพลังบวร ของกระทรวงวัฒนธรรม (วธ.) ซึ่งโครงการดังกล่าวเป็นไปตามยุทธศาสตร์ชาติ 20 ปี นโยบายรัฐบาล และนโยบายของ นายอิทธิพล คุณปลื้ม



นายอิทธิพล คุณปลื้ม



รมว.วัฒนธรรม เพื่อสืบสานงานวัฒนธรรมของชาติ การรักษาและหวงแหนมรดกทางวัฒนธรรม ค่อยลดวัฒนธรรมด้วยการนำคุณค่าของวัฒนธรรมสร้างสรรค์สินค้าและบริการ เพื่อเพิ่มมูลค่าทางเศรษฐกิจ สร้างรายได้จากการท่องเที่ยวและบริการทางวัฒนธรรม โดยการนำพลังประชารัฐและพลังบวร มาสร้างสังคมไทยให้มีความเข้มแข็งจากภายในให้ "คุณธรรมนำการพัฒนา"

สำหรับความโดดเด่นของคาบในชุมชนบ้านโนนกกอกแห่งนี้ คือ การมีคุณธรรมตามหลักธรรมทางศาสนา น้อมนำหลักปรัชญาเศรษฐกิจพอเพียงมาเป็นหลักในการพัฒนาคุณภาพชีวิต และดำรงชีวิตตามวิถีวัฒนธรรมไทยอันดีงาม มีคณะทำงานขับเคลื่อนและพัฒนาชุมชนด้วยพลังบวรที่เข้มแข็ง

และที่สำคัญยังมีภูมิปัญญาการทอผ้าแบบโบราณที่มีลวดลายเป็นอัตลักษณ์ของตัวเอง โดย นายอิทธิพล พลบัวไข ลูกหลานของชาวบ้านโนนกกอก ได้นำมาพัฒนาต่อยอดทอผ้าย้อมสีจากธรรมชาติที่มีอยู่ในท้องถิ่น



ประกอบกับได้รับคำแนะนำจากสำนักงานวัฒนธรรมจังหวัดอุดรธานี ที่เข้ามาช่วยตาม โครงการพัฒนาผลิตภัณฑ์วัฒนธรรมไทย (CPOT) ทำให้ค้นพบวิธีการย้อมผ้าด้วย "บัวแดง" ซึ่งเมื่อทดลองนำไปทอผ้าออกวางจำหน่ายพบว่าได้รับความสนใจเป็นอย่างมาก ทั้งยังจัดตั้งเป็นกลุ่มทอผ้าโบราณบ้านโนนกกอกขึ้นมา สามารถสร้างรายได้ให้กับชาวชุมชนเป็นอย่างดี

นอกจากนี้ ผ้าลายสายธารนาคเจียง นาครวง ย้อมสีจากดอกบัวแดงและสายบัวแดง ของกลุ่มทอผ้าโบราณบ้านโนนกกอก ยังได้รับรางวัล CPOT หรือ การจัดระดับคุณภาพมาตรฐานผลิตภัณฑ์วัฒนธรรมไทย ระดับเหรียญทองประจำปี 2559 จากกระทรวงวัฒนธรรมด้วย



ขณะเดียวกันสำนักงานวัฒนธรรมจังหวัดอุดรธานี ยังได้ร่วมกับชุมชนคุณธรรมบ้านโนนกกอกพัฒนา เส้นทางท่องเที่ยวชุมชนกิจกรรมการท่องเที่ยววิถีชุมชน(บวร On Tour) ผ่านสถานที่ท่องเที่ยวภายในชุมชน เช่น พิพิธภัณฑ์บ้านโนนกกอก นั่งสามล้อเครื่องเที่ยวโนนกกอก ชมห้วยเชียงรวง สวนพืชมะเขือเทศ ชมสวนผสมผสานพอเพียง เป็นต้น

สนใจกิจกรรมการท่องเที่ยววิถีชุมชนที่ชุมชนบ้านโนนกกอก หรือ ผ้าทอโบราณบ้านโนนกกอก ติดต่อสอบถามได้ที่สำนักงานวัฒนธรรมจังหวัดอุดรธานี โทร. 0-4224-7802, 0-4221-2538 หรือ โทร. 09-3547-8255



จิปาถะวัฒนธรรม

🕒 หนามยอกอก

●●..ศักราชที่ 26 มีนาคม พุทธศักราช 2564 ปฏิทินจันทรคติ ขึ้น 13 ค่ำ เดือนห้า ปีฉลู “คนเราแม้จะมีฐานะแตกต่างกัน แต่ก็ควรมีลัทธิเท่าเทียมกันในพื้นฐานสังคม” ..●●.. ไปที่กิจกรรมการงานกระทรวงวัฒนธรรม ชง “ต้มยำกุ้ง” รายการตัวแทนมรดกวัฒนธรรมฯ ของมนุษยชาติต่อยูเนสโก ..●●.. เป็นมวยหลักออกงานแทนรัฐมนตรีประเมศวร์ งามพิเชษฐ์ ผู้ช่วยรัฐมนตรีประจำ ก.วัฒนธรรม เป็ดงาน



มหารกรรมวัฒนธรรมแห่งชาติ “วิถีถิ่น วิถีไทย” ณ ลานอนุสาวรีย์ท้าวสุรนารี จังหวัดนครราชสีมา อังคารที่ผ่านมามีกิจกรรมการแสดงศิลปวัฒนธรรมพื้นบ้านต่างๆ มากมาย เช่น ลิเก หมอลำ หมอเพลง วงดนตรีโปงลาง งานมหกรรมฯ จัดกันไปแต่ละภูมิภาค เพื่อเสริมสร้างขวัญกำลังใจแก่ศิลปินพื้นบ้าน ผู้ประกอบการด้านศิลปวัฒนธรรม ได้มีพื้นที่การแสดง นำสินค้ามาวางจำหน่าย สร้างรายได้ ช่วยลดผลกระทบจากโควิด-19 ..●●.. รายการนี้ก็มวยแทนเช่นกัน ประเมศวร์ ผู้ช่วยรัฐมนตรีฯ ลัญจกร จ.อุดรธานี ตรวจเยี่ยมโครงการจัดตั้งศูนย์วิจัยโบราณคดีบ้านเชียงพิพิธภัณฑสถานแห่งชาติบ้านเชียง พร้อมด้วยเจ้ากรมรั้วโบราณคดีประทีปเพ็ชระ ตะโก อธิบดีกรมศิลปากร ระบุว่า เป็นศูนย์ฯ แห่งแรก รวบรวมโบราณวัตถุ ศิลปวัตถุ ในวัฒนธรรมบ้าน



เชียงใหม่ตอนบน เสร็จแล้วเดินทางต่อไปบ้านผือ เปิดศูนย์บริการนักท่องเที่ยวอุทยานประวัติศาสตร์พระบาท จัดแสดงนิทรรศการถาวรเกี่ยวกับพระบาท ทั้งเป็นการรองรับพระบาทเป็นมรดกโลกในอนาคตด้วย อะแถม ถ้าครั้งนี้



พลาดเหมือนคราวที่แล้ว เป็นอันว่าพบแฟ้มเอกสารเสนอมรดกโลกเข้าเส้นชัยได้เลย ..๐๐.. ส่วนกรณีกลุ่มนักแข่งรถวิบากจัดกิจกรรมขับขี่ภายในถ้ำใต้หลวง จ.กระบี่ อธิบดีกรมศิลป์ ประทีป บอกไม่เหมาะสมอย่างยิ่ง แม้ถ้ำใต้หลวงยังไม่ได้รับการคุ้มครอง พ.ร.บ.โบราณสถานฯ หากพบโบราณวัตถุเสียหาย จะต้องดำเนินคดีตามกฎหมาย ..๐๐.. ด้าน **ยุพา ทวีวัฒนะกิจบวร** ปลัด ก.วัฒนธรรม ลงพื้นที่ชุมชนคุณธรรมเศรษฐกิจพอเพียงขับเคลื่อนด้วยพลังบวร บ้านโนนกกอก ต.หนองนาคำ อ.เมืองอุดรธานี เป็นกลุ่มทอผ้าโบราณ เพื่อนำผลิตภัณฑ์มาต่อยอดท่องเที่ยวชุมชน ..๐๐.. มาถึงงบประมาณรายจ่ายประจำปี 2565 ก.วัฒนธรรมได้รับงบรวมตัวเลขกลมๆ 7,104 ล้านบาทเศษ ลดลงจากงบประมาณปี 2564 จำนวน 858 ล้านบาทเศษ คิดเป็นร้อยละ 10.78 ด้านสถาบันบัณฑิตพัฒนศิลป์ (สปศ.) ถูกปรับลดงบมากที่สุด โดยเฉพาะทุนการศึกษาในแต่ละปีมอบจำนวน 100 ทุน ถูกตัดเหลือ 50 ทุน ส่งผลกระทบของนักเรียนนักศึกษาที่ได้รับทุน อย่างไรก็ตาม **นิภา โสภาสัมฤทธิ์** อธิการบดีสปศ. จะทำเรื่องเสนอขอแปลงงบเพิ่มเติมในชั้นกรรมาธิการ ..๐๐.. สร้างศิลปินรุ่นใหม่ สำนักงานศิลปวัฒนธรรมร่วมสมัย ประกาศรับสมัครเข้าร่วมโครงการพัฒนาศักยภาพศิลปินรุ่นใหม่ประจำปี 2564 Young Artists Talent#12 ตั้งแต่วันนี้จนถึง 20 เมษายน 2564 สอบถาม 02 209 3755 ดาวน์โหลดใบสมัครได้ที่ <https://rb.gy/kekvku> ..๐๐.. ปิดท้าย 27 มีนาคม ครบ 110 ปี การสถาปนากรมศิลปากร แล้วพบกันใหม่ ..๐๐

'ธนาคารโรงเรียน'-'สวนเศรษฐกิจพอเพียง' ปลูกฝังนักเรียนประหยัดอดออม



"ปลูกฝังให้นักเรียนมีความพอเพียง และรู้จักประหยัดอดออม" นโยบายสำคัญในการบริหารโรงเรียน ของ โรงเรียนพิจิตรพิทยาคม อ.เมือง จ.พิจิตร

โดยทาง โรงเรียนพิจิตรพิทยาคม ได้บูรณาการแนวคิดหลักปรัชญาเศรษฐกิจพอเพียงของ พระบาทสมเด็จพระบรมชนกาธิเบศร มหาภูมิพลอดุลยเดชมหาราช บรมนาถบพิตร รัชกาลที่ ๑ เข้ากับการเรียนการสอนในทุกกลุ่มสาระการเรียนรู้ ทั้งยังมี "สวนเศรษฐกิจพอเพียง" และ "ธนาคารโรงเรียน" เพื่อปลูกฝังให้นักเรียนรู้จักปลูกพืชผักสวนครัวไว้บริโภค และประหยัดอดออม ไม่ฟุ่มเฟือยด้วย

น.ส.อมรรรัตน์ เจริญทิพย์ ครูชำนาญการพิเศษ กลุ่มสาระการเรียนรู้สังคมศึกษา ศาสนา และวัฒนธรรม โรงเรียนพิจิตรพิทยาคม บอกว่า ในกลุ่มวิชาสังคมฯ จะเน้นสอนหลักเศรษฐกิจพอเพียงทั้งเรื่องของการมีความพอประมาณ มีเหตุผลและมีภูมิคุ้มกันที่ดี รวมทั้งการมี

ความรู้และคุณธรรมแก่นักเรียน เพื่อนำมาปรับใช้ในการดำเนินชีวิต

ขณะที่ น.ส.วาสนา ต่อมัยม์ ครูชำนาญการพิเศษ กลุ่มสาระการเรียนรู้คณิตศาสตร์ โรงเรียนพิจิตรพิทยาคม ในฐานะครูผู้ดูแลธนาคารโรงเรียน เล่าว่า โรงเรียนจัดตั้งธนาคารโรงเรียนมาตั้งแต่ปี 2559 และอยู่ในความดูแลของธนาคารออมสิน ปัจจุบันมีนักเรียนชั้นมัธยมศึกษาปีที่ 1-6 เป็นสมาชิก

ธนาคารโรงเรียนกว่า 2,000 คน เพื่อปลูกฝังให้นักเรียนรู้จักวางแผนการเงิน ใช้จ่ายอย่างพอเพียง และรักการออมเงินตามหลักปรัชญาเศรษฐกิจพอเพียง ซึ่งธนาคารโรงเรียนเปิดให้

บริการฝาก และถอนเงิน ทุกวันจันทร์ พุธ และศุกร์ โดยเปิดให้บริการนักเรียนชั้นมัธยมศึกษาตอนต้น เวลา 11.00-11.50 น. และนักเรียนชั้นมัธยมศึกษาตอนปลาย เวลา 12.00-12.50 น. โดยมีนักเรียนที่เป็นทีมงานธนาคารโรงเรียนทั้งระดับมัธยมศึกษาตอนต้น และระดับมัธยมศึกษาตอนปลาย มาให้บริการรับฝากและถอนเงินแก่เพื่อนนักเรียน 3 ทีม แบ่งเป็นทีมละ 4-6 คน นอกจากนี้ในแต่ละปีการศึกษาที่มีนักเรียนใหม่ชั้น ม.1 และ ม.4 นั้น ในวันมอบตัวทางธนาคารโรงเรียนจะตั้งโต๊ะให้บริการเปิดบัญชีเงินฝากให้นักเรียนใหม่ทุกคน ซึ่งจะไม่จำกัดยอดเงินขั้นต่ำในการเปิดบัญชี ธนาคาร



โรงเรียนมีกิจกรรม
จูงใจให้นักเรียนมา
ฝากเงินอย่างสม่ำเสมอ
เช่น กิจกรรมออมดี
ทีวีโชค สำหรับการ
ฝากเงินทุก ๆ 20 บาท

นักเรียนจะได้รับคู่มือ
สำหรับชิงโชคจับรางวัล
รวมทั้งมีโครงการรณรงค์
ที่มีทั้งรางวัล "ยุวชนยอดนัก
ออมดีเด่น" สำหรับนักเรียน
ที่มีจำนวนเงินฝากรวมมาก
ที่สุด และรางวัล "ยุวชนรัก
การออมดีเด่น"

แก่นักเรียนที่มีจำนวนครั้งใน
การมาฝากเงินมากที่สุด ซึ่งจะได้รับเกียรติบัตร
และของขวัญ

"การบริหารธนาคารโรงเรียนยึดหลัก
เศรษฐกิจพอเพียง มุ่งปลูกฝังให้เด็กมีวินัย
ทางการเงินและวางแผนใช้จ่ายเงิน มีเหตุผล
ใช้จ่าย มีความพอเพียงใช้จ่ายอย่างประหยัด
พอประมาณ ไม่ใ้หมีเท่าไรก็ใช้หมด รู้จักเก็บ
ออมเงินเพื่อไว้สำรองใช้จ่ายยามฉุกเฉิน
เป็นการสร้างภูมิคุ้มกันให้ตนเอง ทุกวันนี้มี
นักเรียนมาฝากเงินตั้งแต่ 20 บาท จนถึงหลัก
ร้อยบาทและหลักพันบาท เพราะนักเรียน
บางคนใช้เวลาว่างตอนปิดเทอมทำงานเพื่อ
เก็บเงินไว้ซื้ออุปกรณ์การเรียนที่จำเป็น โดย
ไม่ต้องรบกวนพ่อแม่หรือเก็บเงินไว้เป็นทุน
เรียนต่อ" ครูวาสนา บอกถึงแนวการดำเนิน
งานของธนาคารโรงเรียน

ด้าน น.ส.จิราพัชร พิภักษา หรือ
"เบล" นักเรียนชั้น ม.6 โรงเรียนพิจิตร
พิทยาคม บอกว่า ได้นำหลักปรัชญาเศรษฐกิจ
พอเพียงที่ได้เรียนในโรงเรียน ไปปรับใช้ในการ
การดำเนินชีวิต โดยปลูกพืชผักสวนครัวที่บ้าน
เพื่อประหยัดค่ากับข้าว พร้อมแบ่งเงินที่ได้รับ
ไปโรงเรียนส่วนหนึ่งมาเก็บออมเพื่อนำมาฝาก
กับธนาคารโรงเรียนตั้งแต่อยู่ชั้น ม.2 จนถึง
ปัจจุบัน ทำให้ได้รับรางวัล ยุวชนยอดนักออม
ดีเด่น และรางวัล ยุวชนรักการออมดีเด่น
ของธนาคารโรงเรียนในปีการศึกษา 2560 และ
ยังได้รับรางวัล "วัฒนคุณาธร" เขียวชนผู้
ทำคุณประโยชน์ต่อกระทรวงวัฒนธรรม
ประจำปี 2563 และรางวัล เขียวชนคนต้นแบบ
สาขาภาษาไทยปี 2563 ของสโมสรโรดาร์
จตุจักร เพราะมีนิสัยรักการอ่าน ชอบวิชาภาษา
ไทยและมีทักษะภาษาไทยทั้งฟัง พูด อ่านและ
เขียนได้ดี ทั้งเชื่อมั่นว่า "การอนุรักษ์ภาษา
ไทยเป็นการรักษาชาติ" และอนาคตมุ่งมั่น
เป็นครูสอนภาษาไทยเพื่อปลูกฝังให้เด็กไทยมี
ใจรักในภาษาไทย

โรงเรียนพิจิตรพิทยาคม เป็นอีก
หนึ่งตัวอย่างสถานศึกษาที่มุ่งส่งเสริมให้เด็ก
ไทยใช้ชีวิตอย่างพอเพียงรู้จักประหยัด
อดออม ไม่ฟุ้งเฟ้อ โดยเฉพาะอย่างยิ่งใน
ยุคที่ประเทศไทย และนานาชาติต้อง
เผชิญกับปัญหาหลากหลายจากผลกระทบ
ของโรคโควิด-19.



เช็กอิน..หอนาง
อุสา โดมใหม่ศูนย์
ข้อมูลอุทยานฯ
ภูพระบาท >11

เช็กอิน..หอนางอุสา โดมใหม่ศูนย์ข้อมูล อุทยานฯ ภูพระบาท



ลานบ้านกลางเมือง

● บูรพา โชติช่วง

อีกหนหนึ่งในรอบหลายปีมาเดิน
ทอดน่องอุทยานประวัติศาสตร์ภูพระบาท
จังหวัดอุดรธานี

ครั้งนี้มีสิ่งใหม่ที่เพิ่มเติมนั่นคืออาคาร
ศูนย์บริการนักท่องเที่ยว นัยว่ากรมศิลปกา
รดำเนินการปรับปรุงเพื่อเพิ่มศักยภาพ
อำนวยความสะดวกในการให้บริการและ
ข้อมูลแหล่งโบราณสถาน พิษพันธุกรรม
ชาติของอุทยานฯ ในรูปแบบนิทรรศการ
และเตรียมความพร้อมสู่การยกระดับให้
เป็นแหล่งท่องเที่ยวที่มีมาตรฐานในระดับ
สากลในฐานะแหล่งมรดกโลกทาง
วัฒนธรรมในอนาคต

มาแล้วก็ต้องเข้าไปเดินชมภายใน
อาคารศูนย์ฯ ดูว่ามีการจัดแสดงนิทรรศ
การอะไรกันบ้าง หลักๆ ว่าด้วยเนื้อหา
พัฒนาการด้านวัฒนธรรม วิถีชีวิต ความ
เชื่อและศาสนาของผู้คนในพื้นที่ภู

พระบาทและบริเวณใกล้เคียง รวมทั้งมี
ห้องบริการสืบค้นข้อมูลสารสนเทศ
อุทยานฯ ภูพระบาท ในส่วนของห้องจัด
แสดงนิทรรศการแบ่งออกเป็น 6 ส่วน
ประกอบด้วยห้องจัดแสดงธรรมชาติบนภู
พระบาท เกี่ยวกับพืชพันธุ์และสัตว์ป่า
นานาชนิดที่พบในอุทยานฯ เช่นค้นพบพืช
พันธุ์ใหม่ของโลก ซึ่งปรากฏบนภูพระบาท
แห่งเดียวคือ “ต้นครามอุดร” และ “ต้น
มูกอุดร” ถัดมาห้องจัดแสดงธรณีวิทยาแห่ง
เทือกเขาภูพาน ให้ความรู้ลักษณะภูมิ
ลักษณะอันน่าอัศจรรย์ของโชดหิน เฟิงหิน
ที่ปรากฏบนภูพระบาท

ต่อด้วยห้องจัดแสดงภูพระบาทภูเขา
ศักดิ์สิทธิ์ ให้ข้อมูลเกี่ยวกับการนับถือ
พุทธศาสนาซึ่งปรากฏหลักฐานทางโบราณ
คดี เช่น การสกัดเฟิงหินธรรมชาติเป็น
ศาสนสถาน สกัดเฟิงหินเป็นพระพุทธรูป
มีพุทธลักษณะเป็นศิลปะผสมผสาน
ระหว่างศิลปะทวารวดีและศิลปะเขมร
โบราณ ห้องจัดแสดง MIXED REALITY
ROOM แสดงข้อมูลทางด้านโบราณคดี



จากจุดเช็กอินหอนางอุสาแล้ว
ยังมีโบราณสถานลักษณะ:
สกัดเฟิงหิน เช่น ทับศพนาง
อุสา ทับศพท้าวบารส ทับศพ
พ่อตา กำวัว - กำคน ๔ ภาพ
เขียนสีโบราณเพิงหิน กำเต็น
ให้ชมทั่ว 23 จุด



ของภูพระบาทผ่านสื่อผสมด้วยเทคโนโลยี
VR (Virtual reality) AR (Augmented
reality) และ MR (Mixed reality) หรือ
เสมือนจริง ถัดมาห้องพระเกจิอาจารย์
สำคัญของภาคอีสาน ให้ข้อมูลประวัติ
หลักธรรมคำสอนของพระเกจิสำคัญๆ
ตั้งแต่อดีตถึงปัจจุบัน และห้องจัดแสดง
ชาติพันธุ์ไทพวน ซึ่งเป็นกลุ่มหลักของ
อ.บ้านผือ อันเป็นที่ตั้งของภูพระบาท

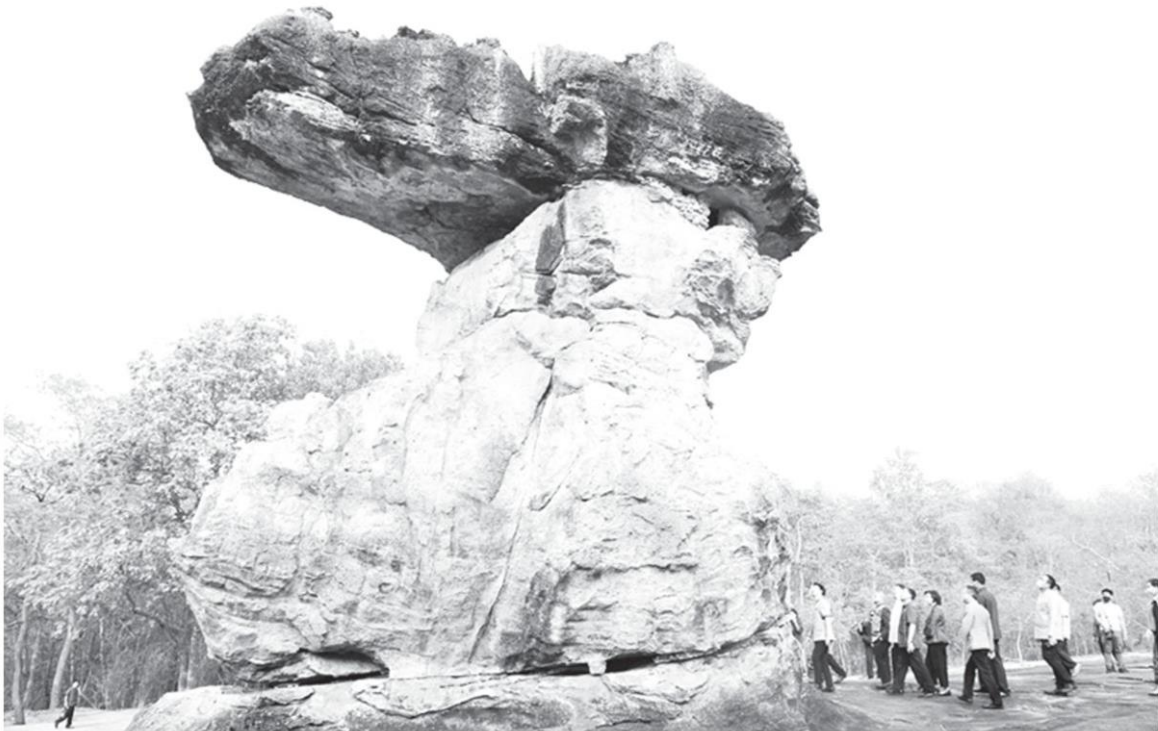
ชมนิทรรศการเสร็จ มุ่งหน้าสู่แหล่ง
โบราณสถานบนภูพระบาท จะเดินทอด



ศูนย์บริการนักท่องเที่ยว



เส้นทางชมโบราณสถานภูพระบาท



หอนางอุสา



ห้องจัดแสดงนิทรรศการ

น้องชมป่าตามเส้นทางเดินหรือจะนั่งรถไฟฟ้าทางอุทยานฯ มีให้บริการ จะไปส่งแค่บริเวณลานหอนางอุสา ซึ่งเป็นจุดเช็กอินที่ใครมาเที่ยวต้องถ่ายภาพจะเดี่ยวหรือหมู่คณะไว้เป็นที่ระลึก หอนางอุสานี้ถือเป็นเอกลักษณ์อันโดดเด่นของภูพระบาทเป็นโขดหินสูงประมาณ 9.5 เมตร

ตามข้อมูลแผ่นพับว่าคนโบราณตัดแปลงทำเป็นห้องขนาดเล็ก มีประตูหน้าต่างไว้ใต้เพิงหินด้านบน ซึ่งมีตำนานพื้นบ้านว่าเป็นที่อยู่ของนางอุสาเมื่อครั้งมาเรียนวิชากับฤาษีจินทา จากจุดเช็กอินหอนางอุสาแล้วยังมีโบราณสถานลักษณะสกัดเพิงหิน เช่น หีบศพนางอุสา หีบศพท้าวบารส

หีบศพพ่อตา ถ้าวัว - ถ้าคน ๆ ภาพเขียนสีโบราณเพิงหิน ถ้าเดินให้ชมทั่ว 23 จุด ส่วนตัวเที่ยวนี้เช็กอินที่หอนางอุสาพอ

อนึ่ง อุทยานประวัติศาสตร์ภูพระบาทมีโบราณสถานที่ยังขุดพบแล้ว 78 แห่งทั้งอยู่ในบัญชีชั่วคราว Tentative Lists มรดกโลกตั้งแต่ปี 2547 (Phuphrabat

Historical Park , 2004) ต่อมามีการจัดทำเอกสาร Nominations File อันเป็นขั้นตอนสุดท้ายของการจะเสนอขึ้นเป็นมรดกโลก แต่หลักเกณฑ์คุณสมบัติความโดดเด่นสากลไม่ผ่านการพิจารณาในการประชุมคณะกรรมการมรดกโลกสมัยสามัญ ครั้งที่ 40 (2559)

หวังว่ายื่นเอกสาร Nominations File รอบใหม่นี้คงไม่ตกม้าตาย

ข่าวสด

Khao Sod
Circulation: 950,000
Ad Rate: 1,100

Section: First Section/-

วันที่: ศุกร์ 26 มีนาคม 2564

ปีที่: 30

ฉบับที่: 11076

Col.Inch: 28.77

Ad Value: 31,647

หน้า: 15(กลาง)

PRValue (x3): 94,941

คลิป: ชาว-ดำ

หัวข้อข่าว: วธ.ปรับเกณฑ์ประเมินคุณภาพ

วธ.ปรับเกณฑ์ประเมินคุณภาพ ขับเคลื่อนงานส่วนชุมชน-องค์กรคุณธรรม

นางอุษา ทวีวัฒนะกิจบวร ปลัดกระทรวงวัฒนธรรม ประธานอนุกรรมการด้านการประเมินชุมชน องค์กร อำเภอ และจังหวัดคุณธรรม เปิดเผยว่า จากการประชุมคณะอนุกรรมการด้านการประเมินชุมชน องค์กร อำเภอ และจังหวัดคุณธรรม ครั้งที่ 1/2564 ว่า ที่ประชุมมีมติเห็นชอบการปรับปรุงหลักเกณฑ์การประเมินชุมชน องค์กร อำเภอ และจังหวัดคุณธรรม ปีงบประมาณ พ.ศ.2564-2565 เพื่อให้มีคุณภาพมากยิ่งขึ้น และเป็นเครื่องมือในการขับเคลื่อนแผนแม่บทส่งเสริมคุณธรรมแห่งชาติ ฉบับที่ 1 โดยการสนับสนุน ส่งเสริมและพัฒนาให้เกิดชุมชน องค์กร อำเภอ และจังหวัดคุณธรรม มีเกณฑ์การประเมิน 9 ขั้นตอน 3 ระดับ ได้แก่ 1.ระดับส่งเสริมคุณธรรม 2.ระดับคุณธรรม และ 3.ระดับคุณธรรมต้นแบบ ด้วยการนำมิติทางวัฒนธรรมมาสร้างความเข้าใจ เข้าถึง และพัฒนา บูรณาการทำงานกับทุกภาคส่วน ทุกพื้นที่ ด้วยกลไกพลัง “บวร” และ “ประชารัฐ”

ปลัดกระทรวงวัฒนธรรมกล่าวอีกว่า นอกจากนี้ ต้องสร้างอัตลักษณ์ที่มีความโดดเด่น 3 ประการ ได้แก่ 1.คนในชุมชน/องค์กรปฏิบัติตามหลักธรรมทางศาสนาที่ตนนับถือ 2.คนในชุมชน/องค์กรน้อมนำหลักปรัชญาของเศรษฐกิจพอเพียงมาใช้ในการดำเนินชีวิต และ 3.คนในชุมชน/องค์กรธำรงรักษาไว้ซึ่งวิถีวัฒนธรรมไทยที่ดีงาม โดยชุมชน องค์กร อำเภอ จังหวัด จะเป็นคุณธรรมต้นแบบได้นั้น จะต้องผ่านทุกระดับ และที่ประชุมได้มอบหมายกรมการศาสนา ในฐานะฝ่ายเลขานุการคณะอนุกรรมการดำเนินการชี้แจงเกณฑ์การประเมินดังกล่าวให้หน่วยงานต่างๆ ทราบและนำไปใช้ในการประเมินชุมชน องค์กร อำเภอและจังหวัดคุณธรรม ประจำปีงบประมาณ พ.ศ.2564-2565 ต่อไป สำหรับในปี 2564 กำหนดให้มีระยะเวลาในการประเมินตั้งแต่เดือนเม.ย.-ส.ค. นี้ และจะมีการประกาศยกย่องประมาณช่วงต้นเดือน ก.ย.นี้

บางกอกทูเดย์

Bangkok Today
Circulation: 150,000
Ad Rate: 1,000

Section: First Section/-

วันที่: ศุกร์ 26 มีนาคม - พุธที่ 1 เมษายน 2564

ปีที่: 19

ฉบับที่: 3232

หน้า: 29(กลาง)

Col.Inch: 81.71

Ad Value: 81,710

PRValue (x3): 245,130

ศิลปิน: สีสี่

หัวข้อข่าว: ตำนานบะหมี่ 100 ปีจากอุทัยฯ สู่มืองกรุง



ตำนานบะหมี่ 100 ปีจากอุทัยฯ สู่มืองกรุง

ใครที่เคยไปจังหวัดอุทัยธานี จะต้องรู้จักร้านเก่าแก่ “ห้องเต๋ บะหมี่เกี๊ยว (เจียปอเคย)” ต้นตำรับบะหมี่ไข่เส้นสดทำเองจากรุ่นสู่รุ่น ที่มีรสชาติและเอกลักษณ์ไม่เหมือนใคร ทำเส้นบะหมี่สดๆ ชามต่อชาม ใครที่ชื่นชอบการทานก๋วยเตี๋ยวไม่ต้องเดินทางไกลถึงอุทัยฯ แล้ว วันนี้อร่อยส่งตรงจากกลุ่มแม่บ้านสะแกกรังมาที่กรุงเทพฯ ในชื่อว่า “บั้ง บั้ง บะหมี่ห้องเต๋”

นายชัชชัย เจียรนนทนา หรือ เฮียบั้ง อายุ 47 ปี ได้เผยว่า “จุดเริ่มต้นของของตำนานบะหมี่นี้ เริ่มจากรุ่นเหล่างงทำบะหมี่ขายอยู่เมืองจีน เป็นรุ่นที่ 1 จากนั้นรุ่นอากงอพยพมาเมืองไทย ขึ้นเรือมาที่อุทัยธานี ก็สืบต่อกันมาบะหมี่ในเมืองไทยเป็นรุ่นที่ 2

ตั้งแต่ปี พ.ศ.2430 เป็นที่รู้จักในอุทัยธานีชื่อ บะหมี่เจ๊กปอเคย (เจียปอเคย) ต่อมารุ่นที่ 3 เป็นรุ่นเตี้ย เจียตงชิว เป็นยุคที่เริ่มนำเครื่องจักรมาช่วยในการผลิต และเริ่มใช้ชื่อ บะหมี่ห้องเต๋ แต่คนเก่าแก่ของอุทัยฯ ยังคงเรียกบะหมี่เจ๊กปอเคยและรุ่นที่ 4 เป็นรุ่นพวกผม ที่สืบสานการผลิตบะหมี่ไข่ทำเอง นับเวลาเริ่มต้นทำบะหมี่ในเมืองไทย บะหมี่เจียปอเคย ยาวนานถึง 134 ปี”

ตำนานนายณรงค์วิทย์ เจียรนนทนา อายุ 41 ปี หรือ เฮียอ้อม ได้เผยถึงเมนูอาหารและจุดเด่นของร้านว่า “เราจะแบ่งเมนูอาหารเป็น 4 ประเภท ได้แก่ บะหมี่หมูย่าง, ก๋วยเตี๋ยวลูกชิ้นปลา, เย็นตาโฟ และอาหารว่างรองท้อง พวกลวกจิ้ม ซึ่งจุดเด่นของเราที่ไม่

บางกอกทูเดย์

Bangkok Today
Circulation: 150,000
Ad Rate: 1,000

Section: First Section/-

วันที่: ศุกร์ 26 มีนาคม - พุธที่ 1 เมษายน 2564

ปีที่: 19

ฉบับที่: 3232

หน้า: 29(กลาง)

Col.Inch: 81.71

Ad Value: 81,710

PRValue (x3): 245,130

คลิป: สีสี่

หัวข้อข่าว: ตำนานบะหมี่ 100 ปีจากอุทัยฯ สู่มืองกรุง



เหมือนใคร คือ “บะหมี่ไข่ กินกับอะไรก็อร่อย” เปรียบเหมือนเราทานข้าวหอมมะลิชั้นดีกับอะไรก็ได้ ไม่ว่าจะแกง, ผัด, ทอด, ต้ม ฯลฯ ส่วนใหญ่เมนูที่ลูกค้าชื่นชอบ จะเป็น บะหมี่เกี๊ยวหมูย่าง, บะหมี่ต้มยำไข่ และเย็นตาโฟต้มยำ นอกจากนี้ยังมีความแตกต่างจากเจ้าอื่น คือ **เส้นบะหมี่** : ด้วยความที่เราเป็น Craft Chinese Noodle ถ้าลูกค้าได้มีโอกาสสัมผัสเส้นบะหมี่ของเรา จะรู้ทันทีว่า ไม่เหมือนเส้นที่อื่นเลย ทั้งเนื้อสัมผัส (texture) กลิ่น และ

รสชาติ ความสดใหม่ นอกเหนือจากนั้น เราไม่ใส่สารเคมี หรือสารกันบูดใดๆ เลย **บึง บึง** เราอยากเชิญให้มากเปิดมุมมองบะหมี่ไข่ ทำเอง เส้นสด

วัตถุดิบ วัตถุดิบหลายอย่างที่หาทานยากในกรุงเทพฯ ไม่ว่าจะ เป็นลูกชิ้นปลา เกี๊ยวหมู แผ่นเกี๊ยวกรอบที่ไม่อมน้ำมัน แต่หอม กลิ่นไข่ฟุ้งๆ หรือแม้แต่ พริกน้ำส้ม ที่เป็นสูตรของ จ.อุทัยธานี โดยเฉพาะ

วันนี้ร้านเราได้ขยายเปิดสาขา 2 เพราะเรามีลูกค้าจากกรุงเทพฯ ไปทานที่ร้าน จ.อุทัยธานี (บริเวณสวน 200 ปี) แล้วทุกท่านชื่นชอบชวนให้เรามาเปิดที่กรุงเทพฯ บ่อยครั้ง จนล่าสุดเมื่อปี 2561 มีโอกาสมาร่วมงานร้านอาหาร 100 ปี จัดโดยกระทรวงวัฒนธรรมที่ลานพาร์ค พารากอน แล้วกระแสตอบรับดีมาก ลูกค้าเข้าแถวรอซื้อร้านเรายาวมาก ของเราหมดก่อนที่งานจะเลิกทุกวัน เราจึงคิดกันมาตลอดว่าถ้าหากเราพร้อม และมีที่ที่เหมาะสมกับร้านเราแล้วเราจะมาเปิดที่กรุงเทพฯ มาหาลูกค้าที่ชวนเรามาจากอุทัย เพราะคำเชิญชวนและเสียงเรียกร้องเหล่านั้นเป็นกำลังใจสำคัญให้เราตัดสินใจมาที่กรุงเทพฯ”

สำหรับท่านใดที่ชื่นชอบการทานบะหมี่ สามารถมาสัมผัสความอร่อยได้ที่ร้าน **“บึง บึง บะหมี่ฮ่องเต้”** สาขา 2 ที่กักที่ โชคชัย 4 ซอย 61 ข้อมูลเพิ่มเติมได้ที่ Facebook : บึงบึง บะหมี่ฮ่องเต้ ได้เลย ร้านเปิดทุกวัน แบ่ง 2 ช่วงเวลา ได้แก่ เวลา 11.00-15.00 น. และ เวลา 17.30-21.00 น. ■



3ปีพิพิธภัณฑ์ 'พระเมรุมาศ' เสร็จสมบูรณ์

แหล่งองค์ความรู้ งานพระบรมศพ.9

คืบหน้าจัดสร้างพิพิธภัณฑ์
พระเมรุมาศ อีก 3 ปีแล้ว
เสร็จ ยกที่เดียวรวมองค์ความรู้
พระราชพิธีพระบรมศพ
ในหลวง ร.9

หน้า 2

ไทยโพสต์ ● อีก 3 ปี พิพิธภัณฑ์พระเมรุมาศเสร็จ
“ประทับ” ยกที่เดียวรวมองค์ความรู้พระราชพิธีถวาย
พระเพลิงพระบรมศพ ร.9 ส่วนพิพิธภัณฑ์พระนคร
ปรับโฉมทันสมัย 14 ห้อง ทำหนังสือกราบบังคมทูล
เชิญกรมสมเด็จพระเทพฯ ทรงเปิดวันอนุรักษ์มรดกไทย
2 เมษายน

วันที่ 25 มี.ค. ที่พิพิธภัณฑ์สถานแห่งชาติ พระนคร
นายประทีป เพ็งตะโก อธิบดีกรมศิลปากร แถลงผลงาน
เนื่องในโอกาสครบรอบ 110 แห่งการสถาปนา 27 มี.ค.
2564 ว่า กรมศิลปากรได้ดำเนินงานอนุรักษ์และพัฒนา
มรดกของชาติสนองงานใต้เบื้องพระยุคลบาทนับตั้งแต่
รัชสมัยรัชกาลที่ 6 จนถึงปัจจุบันได้ขับเคลื่อนการทำงาน
มีบทบาทสำคัญด้านทำนุบำรุง สืบสานมรดกของชาติ
4 ภารกิจหลัก ได้แก่ 1.ด้านโบราณคดีและพิพิธภัณฑ์
2.ด้านภาษา เอกสาร และหนังสือ 3.ด้านศิลปกรรม และ
4.ด้านนาฏศิลป์ ดุริยางคศิลป์ สำหรับปี 63 ได้ดำเนิน
แผนงานการอนุรักษ์ประสพผลสำเร็จเป็นที่น่าพอใจ อาทิ
การจัดสร้างพิพิธภัณฑ์สถานงานพระราชพิธีถวายพระ

เพลิงพระบรมศพพระบาทสมเด็จพระบรมชนกาธิเบศร
มหาภูมิพลอดุลยเดชมหาราช บรมนาถบพิตร เพื่อน้อม
รำลึกในพระมหากรุณาธิคุณ และรวบรวมองค์ความรู้เกี่ยว
กับพระราชพิธีถวายพระเพลิงพระบรมศพ ซึ่งจะแล้วเสร็จ
ในปี 2567 การปรับปรุงนิทรรศการถาวรภายในพิพิธภัณฑ์
สถานแห่งชาติ พระนคร ถือเป็นปรับโฉมการจัดแสดง
พิพิธภัณฑ์ไทยให้มีความน่าสนใจด้วยเทคโนโลยีที่ทันสมัย
โดยได้จัดทำหนังสือกราบบังคมทูลเชิญสมเด็จพระ
กนิษฐาธิราชเจ้า กรมสมเด็จพระเทพรัตนราชสุดาฯ สยาม
บรมราชกุมารี เสด็จพระราชดำเนินไปทรงเปิดการจัด
นิทรรศการภายในหมู่พระวิมาน 14 ห้อง เนื่องในวัน
อนุรักษ์มรดกไทย 2 เม.ย.2564

นายประทีปกล่าวว่า นอกจากนี้ยังมีการจัดสร้าง
พิพิธภัณฑ์มรดกทางวัฒนธรรมอิสลามและศูนย์การ
เรียนรู้อัลกุรอาน จนราฮิวาส ที่รวบรวมคัมภีร์อัลกุรอานเก่า
แก่ที่ใหญ่ที่สุดในเอเชียตะวันออกเฉียงใต้ การก่อสร้าง
อาคารและการจัดแสดงนิทรรศการเครื่องทองที่พิพิธภัณฑ์
สถานแห่งชาติ เจ้าสามพระยา ปรับปรุงพิพิธภัณฑ์สถาน
แห่งชาติ พระพุทธชินราช จังหวัดพิษณุโลก จัดสร้าง
อาคารคลังกลางพิพิธภัณฑ์สถานแห่งชาติ จังหวัดปทุมธานี
รองรับโบราณวัตถุได้ถึง 2 แสนรายการ การเปิดศูนย์
บริการนักท่องเที่ยวอุทยานประวัติศาสตร์ภูพระบาท
จังหวัดอุดรธานี การปรับปรุงด้านหอสมุด หอจดหมายเหตุ
แห่งชาติ ด้วยระบบเทคโนโลยีสารสนเทศและการสืบค้น
ข้อมูลออนไลน์ และการพัฒนาระบบการให้บริการดิจิทัล
สำหรับแผนในปี 2565 ได้วางแนวทางการอนุรักษ์และพัฒนา
อาคารและพื้นที่กรมศิลปากร วังถนนหน้าพระลาน เพื่อ
เชื่อมโยงการท่องเที่ยวเชิงประวัติศาสตร์กับพระบรม
มหาราชวังสู่วังหน้า ตลอดแนวถนนมหาธาตุ รวมถึง
การปรับปรุงโรงละครแห่งชาติเพื่อรองรับนักท่องเที่ยว
ในอนาคต

“ผลสำเร็จสำคัญในภาพรวมของประเทศไทย
เป็นการบูรณาการทำงานในนามของรัฐบาล จนสามารถ
ติดตามโบราณวัตถุของไทยในต่างประเทศกลับมา ซึ่ง
จะมีการส่งมอบทับหลังจาก 2 รายการ ได้แก่ ทับหลัง
ปราสาทเขาลิ้น จ.สระแก้ว และปราสาทหนองหงส์
จ.บุรีรัมย์ จากสหรัฐอเมริกาในเดือน พ.ค.นี้ โดยได้เตรียม
ความพร้อมนำมาจัดแสดงบริเวณพระที่นั่งอิศราวินิจฉัย
ภายในพิพิธภัณฑ์สถานแห่งชาติ พระนคร เพื่อให้
ประชาชนได้เข้าชม นอกจากนี้ยังมีการผลักดันแหล่ง
โบราณคดีของไทยขึ้นทะเบียนมรดกโลก ล่าสุด อุทยาน
ประวัติศาสตร์ศรีเทพอยู่ในบัญชีเบื้องต้นมรดกโลกแล้ว
ขณะที่อุทยานประวัติศาสตร์ภูพระบาทอยู่ระหว่างการ
จัดเอกสารเพื่อนำเสนอขึ้นมรดกโลกของยูเนสโกใน
ลำดับต่อไป” อธิบดีกรมศิลปากรกล่าว

รมต.ลุย-ป่าไม้แจ่งจับ แข่งจยย.ในถ้ำกระบี่

รมต.ทีโอปวัระ ถามจิตสำนักนักแข่งบิด
รถจยย.ในถ้ำโตะหลวง อ่าวลึก กระบี่ อธิบดี
กรมป่าไม้แจ่งแจ่งความเอาผิด □ อ่านต่อหน้า 11

● ถ้ำกระบี่ □ ต่อจากหน้า 1

ตามพร.บ.ป่าไม้ แล้ว พบหินงอกหินย้อยพัง
เสียหาย สั่งตัดป้ายห้ามนำรถเข้ามาในถ้ำ
ส่งหลักฐานคลิปวิดีโอให้สภ.อ่าวลึกล่าตัว
แล้ว รู้ตัวคนกระทำผิดแล้ว 2-3 คน ที่โพสต์
ลงเฟซบุ๊ก เร่งตามตัวมาสอบสวนดำเนินคดี

จากกรณีมีการแชร์ คลิปกลุ่มนักแข่ง
จักรยานยนต์วิบาก จำนวนกว่า 10 คัน เข้าไป
ขี่แข่งรถภายในถ้ำโตะหลวง หมู่ 2 ต.คลองหิน
อ.อ่าวลึก จ.กระบี่ เมื่อวันที่ 21 มี.ค.2564
ส่งผลให้เกิดกระแสวิพากษ์วิจารณ์กันเป็น
จำนวนมากถึงความไม่เหมาะสมและก่อให้เกิด
เกิดความเสียหายกับถ้ำ โดยเฉพาะกลุ่ม
นักอนุรักษ์ออกมาเรียกร้องให้ตรวจสอบ
เนื่องจากถ้ำโตะหลวงได้ขึ้นทะเบียนเป็น
แหล่งโบราณสถาน ซึ่งมีการค้นพบวัตถุ
โบราณภาพเขียนสีโบราณ โดยกรมศิลปากร

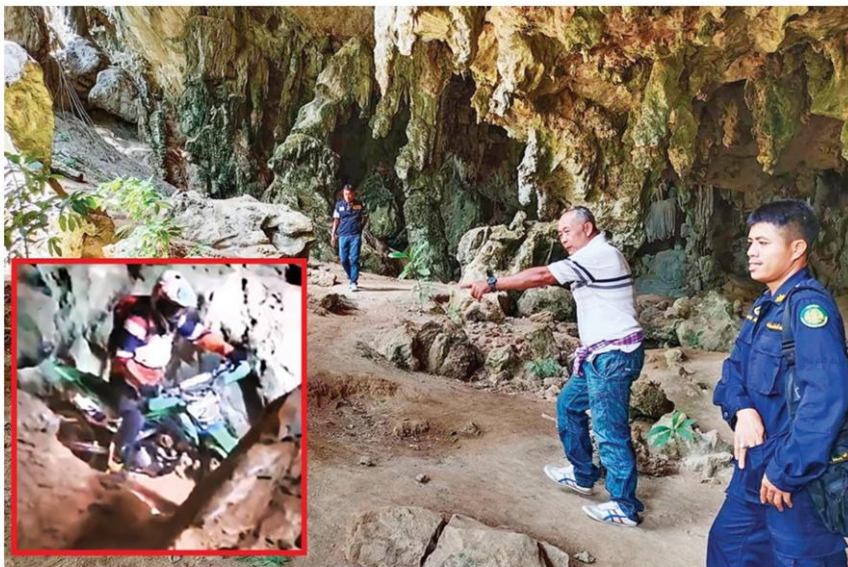
ได้ประกาศไว้เมื่อวันที่ 16 ก.ย.2559 และจัดอยู่
ในลำดับที่ 35 ของโบราณสถาน ในจ.กระบี่
ต่อมาทางอ.อ่าวลึกเจ้าหน้าที่ป่าไม้ และหน่วย
งานที่เกี่ยวข้องเข้าตรวจสอบพบรอยล้อรถ
วิบากในถ้ำจำนวนมาก และพบหินงอก
หินย้อยได้รับความเสียหายจำนวนหนึ่ง

ความสืบหน้า เมื่อวันที่ 24 มี.ค. นายวิรัช
อยู่เป็นสุข หัวหน้าหน่วยป้องกันและรักษาป่า
ที่ กบ.5 (ปลายพระยา) ซึ่งรับผิดชอบพื้นที่
อ.อ่าวลึก และอ.ปลายพระยา จ.กระบี่ เปิดเผย
ว่า จากการลงพื้นที่ตรวจสอบพื้นที่ถ้ำโตะ
หลวง อยู่ในเขตป่าตามพร.บ.ป่าไม้ พ.ศ.2484
พบร่องรอยล้อรถวิบากภายในถ้ำจำนวนมาก
ซึ่งมองเห็นได้ชัดเจน และเดินทะลุออกไป
ด้านหลังถ้ำได้ นอกจากนี้ยังพบชิ้นส่วน
หินงอกหินย้อยภายในถ้ำแตกหักอีกจำนวน
หนึ่ง ซึ่งเกิดจากล้อรถจักรยานยนต์วิบาก จึง
ได้ไปแจ้งความไว้ที่สภ.อ่าวลึก เมื่อช่วงเย็นวัน

ที่ 23 มี.ค. โดยแจ้งข้อหากระทำผิดต่อพร.บ.
ป่าไม้ พ.ศ.2484 มาตรา 54 กระทำด้วยประ
การใดๆ อันเป็นการทำลายป่า หรือเข้ายึดถือ
ครอบครองป่าเพื่อตนเองหรือผู้อื่น โดยให้นำ
หลักฐานแผ่นซีดีบันทึกวิดีโอพฤติกรรมของ
กลุ่มผู้กระทำผิด มอบให้พนักงานสอบสวน
สภ.อ่าวลึก เพื่อสืบหาตัวผู้กระทำผิดมาดำเนิน
คดีตามกฎหมาย ส่วนกรณีความผิดเกี่ยวกับ
พร.บ.โบราณสถานโบราณวัตถุ นั้นเป็น
หน้าที่ของกรมศิลปากรดำเนินการต่อไป

นายเดชชาติ คำดี อธิบดีประธานจัดการ
แข่งขันจักรยานยนต์มอเตอร์ครอสใน
จ.กระบี่ และภาคใต้ กล่าวว่า การแข่งขันรถ
จักรยานยนต์ มอเตอร์ครอส หรือรถ
จักรยานยนต์วิบาก มีสถานที่ให้จัดแข่งขัน
หรือฝึ กซ้อมมากมาย จึงเป็นการไม่
เหมาะสมอย่างยิ่งที่จะเข้าไปขับแข่งกันในถ้ำ
หรือสถานที่แหล่งโบราณคดี จึงอยากฝากไป
ยังนักแข่งวิบากว่า หากจะไปทดสอบรถ หรือ
จัดแข่งขัน ควรไปเล่นในที่ห่างไกลชุมชน
หรือแหล่งที่มีความเจริญ และที่สำคัญต้องขอ
อนุญาตจากเจ้าของสถานที่นั้นๆ ด้วย อย่างไร
ก็ตาม เมื่อประมาณ 10 กว่าปีที่ผ่านมา สมัยที่
ตนเป็นประธานสมาพันธ์นักแข่งวิบากภาคใต้
ก็เคยมีการร้องเรียนว่า มีกลุ่มจักรยานยนต์
วิบาก เข้าไปขับแข่งกันในสวนยางของชาว
บ้าน ได้รับความเสียหาย ก็ได้ตัดเตือนกันไป
และไม่เกิดขึ้นอีก จนกระทั่งเกิดเหตุในครั้ง
นี้ซึ่งตนมองว่าเป็นเรื่องที่ไม่สมควร

ด้านนายวราวุธ ศิลปอาชา รมว.
ทรัพยากรธรรมชาติและสิ่งแวดล้อม (ทส.)
กล่าวว่า รับทราบการกระทำของกลุ่มคนดัง
กล่าวแล้ว ซึ่งการอนุรักษ์ทรัพยากรธรรมชาติและ
สิ่งแวดล้อม ไม่ว่าจะในพื้นที่ไหน ไม่
จำเป็นต้องมีกฎอะไรเพื่อบังคับใช้ แต่ควรใช้
จิตสำนึกสำนึกในการอนุรักษ์ จึงต้องถามคน
ที่เข้าไปทำลายธรรมชาติว่ามีจิตสำนึกหรือไม่



🏠 บิดในถ้ำ - จนท.ป่าไม้ตรวจสอบถ้ำโตะหลวง ต.คลองหิน อ.อ่าวลึก จ.กระบี่ หลังกลุ่ม
นักแข่งรถจักรยานยนต์วิบาก ลอบเข้าไปใช้เป็นที่แข่งรถ โดยจนท.เข้าแจ้งความสภ.อ่าวลึก
เพื่อดำเนินคดีเอาผิดแล้ว เมื่อ 24 มี.ค.

การนำรถจักรยานยนต์เข้าไปปิดในถ้ำ ซึ่ง
อากาศก็ไม่ถ่ายเท ควันรถออกมา ต้องถามว่า
มันเป็นการกระทำที่ควรหรือไม่ ส่วนการ
เอาผิดก็แล้วแต่หน่วยงานดูแลรับผิดชอบกัน
โดยสามารถดำเนินตามกฎหมายที่มีอยู่

ขณะที่นายอดิศร นุชดำรงค์ อธิบดีกรม
ป่าไม้ กล่าวว่า เมื่อต้นตรวสอบว่าถ้ำโต๊ะ
หลวง อยู่ในพื้นที่เขตป่าไม้ พ.ศ.2484 โดย
ทางสำนักจัดการทรัพยากรป่าไม้ที่ 12 สาขา
กระบี่ จะนำป้ามาติดตั้งห้ามนำรถเข้ามาในถ้ำ
ส่วนการดำเนินคดีได้แจ้งความดำเนินคดีไป
แล้วในวานนี้ ตามมาตรา 54 พ.ร.บ.ป่าไม้
พ.ศ.2484 โดยทางตำรวจจะสืบหาผู้กระทำผิด
อีกครั้งว่ามีกี่คน เพราะเจ้าหน้าที่ได้นำหลัก
ฐานตามคลิปวิดีโอ และพบว่าบางคนได้
โพสต์ลงเฟซบุ๊ก ทำให้รู้ตัวคนกระทำผิดอย่าง
ชัดเจนแล้ว 2-3 คน ส่วนสภาพแวดล้อมในถ้ำ
ภาพรวมยังไม่พบการเสียหายหนัก มีเพียง
รอยล้อรถจักรยานยนต์

พุดการรายวัน 360°

Poo Jatkarn Daily 360 Degree
Circulation: 850,000
Ad Rate: 1,500

Section: Live/-

วันที่: ศุกร์ 26 มีนาคม 2564

ปีที่: 13

ฉบับที่: 3396

หน้า: 20(กลาง)

Col.Inch: 218.12 Ad Value: 327,180

PRValue (x3): 981,540

ศิลปิน: สีสี่

คอลัมน์: ทองเที่ยว: เล่าเสียบพระนคร ตามหา "สัตว์หิมพานต์" ในงานศิลปกรรมไทย



ประติมากรรมสัตว์หิมพานต์

วันศุกร์ที่ 26 มีนาคม 2564 ปีที่ 13 ฉบับที่ 3396

เล่าเสียบพระนคร ตามหา “สัตว์หิมพานต์” ทองเที่ยว



ทองเที่ยว

ในงานศิลปกรรมไทย

เวลาเดินชมภาพจิตรกรรมฝาผนัง หรือหุ่นปูนปั้นรูปร่างหน้าตาแปลกๆ เคยสงสัยกันหรือไม่ว่าเจ้าตัวเหล่านั้นคืออะไรไม่รู้ ว่าจินตนาการของคนที่ได้เห็น กับจินตนาการของช่างฝีมือที่สร้างสรรค์ผลงานชิ้นมานั้นเหมือนกันหรือไม่ แล้วสัตว์เหล่านี้มีต้นกำเนิดมาจากอะไร

ชวนไปเดินเล่าเสียบพระนคร เดินเข้าวัดหลวง ตามหา “สัตว์หิมพานต์” ที่บางตัวก็คุ้นๆ หน้า บางตัวก็ไม่เคยรู้จัก แต่สัตว์เหล่านี้ล้วนมาจากฝีมือของช่างสมัยโบราณ ที่สร้างสรรค์ผลงานส่งผ่านความงดงามและความเชื่อมาจนถึงยุคปัจจุบัน

ก่อนจะเข้าไปถึงเรื่องสัตว์หิมพานต์ ต้องมีความรู้พื้นฐานกันก่อนเพื่อการชมที่เพลิดเพลิน สัตว์หิมพานต์เหล่านี้ เป็นสิ่งที่อ้างอิงตาม “คติไตรภูมิ” ที่มีมาตั้งแต่สมัยสุโขทัย โดยได้รับอิทธิพลความเชื่อมาจากอินเดียและศรีลังกา “คติไตรภูมิ” คือความเชื่อที่เกี่ยวกับโลกและจักรวาล

ในทางจิตวิสัย จักรวาลประกอบด้วย 3 ภูมิ คือ กามภูมิ รูปภูมิ และ อรูปภูมิ ส่วนในทางวัตถุวิสัย จักรวาลมีเขาพระสุเมรุเป็นแกนกลาง ล้อมรอบด้วยภูเขา 7 ชั้น

รหัสข่าว: C-210326040082 (26 มี.ค. 64/05:30)

หน้า: 1/4

พุดการรายวัน 360°

Poo Jatkarn Daily 360 Degree
Circulation: 850,000
Ad Rate: 1,500

Section: Live/-

วันที่: ศุกร์ 26 มีนาคม 2564

ปีที่: 13

ฉบับที่: 3396

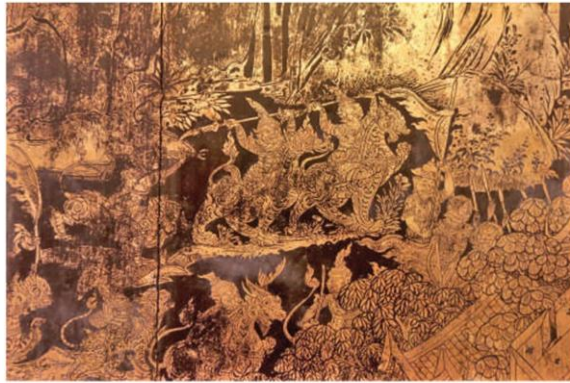
หน้า: 20(กลาง)

Col.Inch: 218.12 Ad Value: 327,180

PRValue (x3): 981,540

ศิลปิน: สีสี่

คอลัมน์: ทองเที่ยว: เลาะเลียบบพระนคร ตามหา "สัตว์หิมพานต์" ในงานศิลปกรรมไทย



ด้านในประดิษฐานพระพุทธรูปสังคโลก / ราชสีห์ ราชสีห์ ในรามเกียรติ์ ลวดลายบนตู้เก็บพระไตรปิฎก / นกทนต์ทิมา พระที่นั่งพุทไธสวรรย์



บริเวณฐานไฟที่ วัดพระแก้ว



สิงหพานร



ครุฑ บริเวณฐานพระมณฑป



พระอุโบสถ วัดพระแก้ว



สิงห์เขมร พระอุโบสถวัดพระแก้ว



ครุฑยุคนาค บริเวณฐานพระอุโบสถ

แต่ละชั้นขึ้นด้วยทะเลสีทันดร ถัดออกไปด้านนอกเป็นมหาสมุทรไปจนสุดขอบจักรวาล ท่ามกลางมหาสมุทรนี้มีแผ่นดินใหญ่อยู่ที่ 4 ทิศของเขาพระสุเมรุ แผ่นดินที่รู้จักกันดีคือ ชมพูทวีป อันเป็นที่อยู่ของมนุษย์ และเป็นพื้นที่ของป่าหิมพานต์ ในป่าหิมพานต์นั้นประกอบด้วยพรรณไม้และสัตว์แปลกมากมาย

สำหรับ "สัตว์หิมพานต์" ที่ปรากฏตัวอยู่ในภาพจิตรกรรมฝาผนังและประติมากรรมต่างๆ นั้นก็อ้างอิงตามคติไตรภูมิ รวมถึงความเชื่อท้องถิ่น และประเพณีหลวง อีกทั้งยังมีสอดแทรกอยู่ในวรรณกรรมต่างๆ ด้วย ทั้งนี้ การสร้างสรรค์สัตว์หิมพานต์นั้นขึ้นอยู่กับจินตนาการของช่างด้วยเช่นกัน

/ พระที่นั่งพุทไธสวรรย์ พิพิธภัณฑ์สถานแห่งชาติ พระนคร /

"พระที่นั่งพุทไธสวรรย์" เดิมเป็นพระที่นั่งภายในพระราชวังบวรสถานมงคล (วังหน้า) เป็นที่ประดิษฐาน "พระพุทธรูปสังคโลก" พระพุทธรูปประจำวังหน้าที่ถูกอัญเชิญมาในสมัยกรุงรัตนโกสินทร์ และปัจจุบันอยู่ภายในพื้นที่ของ พิพิธภัณฑ์สถานแห่งชาติ พระนคร

สัตว์หิมพานต์ตัวแรกที่พบได้ก่อนเข้าไปด้านในพระที่นั่งพุทไธสวรรย์ ก็คือ "นกทนต์ทิมา" มีลักษณะคล้ายครุฑแต่ไม่ใช่ตัวเดียวกัน มีลักษณะเป็นนกรบ มีหน้า

ที่ยืนถือกระบองเฝ้าอยู่เชิงเขาพระสุเมรุ มีอิทธิฤทธิ์และพลังมาก ประติมากรรมส่วนใหญ่ที่เห็นจะยืนเฝ้าอยู่ด้านหน้าอาคารสำคัญ

เข้าไปภายในพระที่นั่งพุทไธสวรรย์ ลักการองค์พระพุทธรูปหินขัด แล้วสังเกตภาพจิตรกรรมฝาผนังส่วนรอบๆ จะเห็นเป็นภาพเทพชุมนุม ซึ่งทุกองค์หันหน้าเข้าสู่พระประธาน ฝาผนังด้านล่างจะเป็นจิตรกรรมเกี่ยวกับพุทธประวัติในตอนต่างๆ ในแต่ละภาพก็จะมีข้อความชื่อไตรภูมิคติ รวมถึงสัตว์หิมพานต์เข้าไปอยู่ในภาพด้วย เช่น พุทธประวัติตอนพระพุทธเจ้าประสูติ ก็จะมีพระอินทร์อยู่ในภาพด้วย หรือตอนพระพุทธเจ้าทรงชนะมาร มีพระแม่ธรณีบีบมวยผมและเหล่าสัตว์หิมพานต์ยักษ์ ลิง มนุษย์ อยู่ในภาพด้วย

ด้านหลังองค์พระพุทธรูปหินขัดมีตู้เก็บพระไตรปิฎก เป็นตู้ลายรดน้ำ ลายทองพื้นดำ เกี่ยวกับมหากาพย์รามายณะ หรือรามเกียรติ์ ในตอนยกทัพสู้กัน ก็มีการใช้สัตว์หิมพานต์มาเป็นพาหนะ อย่างเช่น รศชสีห์ คชสีห์ และ กิเลน เรียกว่าเป็นรามเกียรติ์ฉบับไทยๆ ที่ผสมผสานความสร้างสรรค์ด้วยการดัดสัตว์หิมพานต์มาใช้ด้วย

และยังมีจากลับแล เป็นลายรดน้ำ ภาพรามเกียรติ์ ตอนตัดศพรพหมาศ อินทรชิตแปลงเป็นพระอินทร์ทรงช้างเอราวัณ ยังประกอบไปด้วยสัตว์หิมพานต์หลายชนิด เช่น นกหัสติกาย ที่ถูกใช้เป็นพาหนะเช่นกัน

/ วัดพระศรีรัตนศาสดาราม /

“วัดพระศรีรัตนศาสดาราม” หรือ “วัดพระแก้ว” เป็นวัดประจำพระราชวังหลวง แบบเดียวกับวัดพระศรีสรรเพชญ์ สมัยกรุงศรีอยุธยา ไม่มีพระสงฆ์จำพรรษา ด้านในวัดพระแก้ว จุดหนึ่งก็คือว่าเป็นไฮไลต์ก็คือ “ฐานไฟที” ที่ประกอบด้วยปราสาทพระเทพบิดร พระมณฑป และพระศรีรัตนเจดีย์ หากใช้โลกทัศน์ฐานตามคติไตรภูมิ ก็จะพบว่าเขาพระสุเมรุ (คือด้านบนฐานไฟที) มีป่าหิมพานต์ล้อมรอบ (เป็นต้นไม้ที่อยู่รายล้อมก่อนขึ้นฐานไฟที) และยังมีสัตว์หิมพานต์ที่คอยปกปักรักษาฐานไฟที นอกจากนี้ ด้านบนฐานไฟทียังมีบุษบกพระราชลัญจกรของพระมหากษัตริย์ทั้ง 10 พระองค์ สัตว์หิมพานต์เหล่านี้ก็ยังช่วยดูแลอยู่ด้วยเช่นกัน

ประติมากรรมรูปสัตว์หิมพานต์ที่คอยดูแลบริเวณฐานไฟทีมีอยู่หลายตัว ได้แก่ อปสรสีห์ อสุรกายกัณฑ์ อสุรปักษี สิงหพานร กิณนร กิณรี เทพปักษี เทพนรสิงห์

บริเวณห่อพระมณฑป ด้านบนฐานไฟที ก็ยังมีสัตว์หิมพานต์ที่คอยดูแลด้วยเช่นกัน อย่าง **ครุฑ** ที่คอยดูแลอยู่รอบๆ ด้านบนจะเป็นเทพเทวดา มียักษ์ที่คอยดูแลฐานของอาคารห่อพระมณฑป และเชื่อมต่อกับโลกมนุษย์ด้านล่างด้วยบันไดนาค ที่อยู่ในลักษณะของ **มุนษยนาค** คือพญานาคที่เนรมิตกายให้เป็นมนุษย์

นอกจากฐานไฟที บริเวณ “พระอุโบสถ” วัดพระแก้ว ก็เปรียบเสมือนโลกมนุษย์กับพระพุทธเจ้าเช่นกัน โดยรอบพระอุโบสถเป็นป่าหิมพานต์ เห็นได้จากภาพวาดต้นไม้และก้อนหินรอบๆ ด้านนอก จากนั้น ก่อนเข้าไปด้านในพระอุโบสถก็ยังมีสิงห์ (เป็นสิงห์ในแบบสิงห์เขมร) คอยเฝ้าพิทักษ์รักษาอยู่บริเวณทางขึ้น และรอบๆ ฐานของพระอุโบสถก็ยังมี ครุฑขุดนาค ในฐานะของสัตว์หิมพานต์ ประดับอยู่โดยรอบ

ด้านในพระอุโบสถประดิษฐาน “พระแก้วมรกต” เป็นพระประธาน ด้านหลังเป็นภาพจิตรกรรมเกี่ยวกับคติไตรภูมิ จิตรกรรมด้านข้างเป็นภาพพระปฐมสมโพธิ กถาและชาดก รวมทั้งภาพกระบวนพยุหยาตราทางชลมารคและทางสถลมารค และจิตรกรรมด้านหน้าเป็นภาพมารผจญ

ผู้จัดการรายวัน 360°

Poo Jatkarn Daily 360 Degree
Circulation: 850,000
Ad Rate: 1,500

Section: Live/-

วันที่: ศุกร์ 26 มีนาคม 2564

ปีที่: 13

ฉบับที่: 3396

หน้า: 20(กลาง)

Col.Inch: 218.12 Ad Value: 327,180

PRValue (x3): 981,540

คลิป: สีสี่

คอลัมน์: ท่องเที่ยว: เลาะเลียบบพระนคร ตามหา "สัตว์หิมพานต์" ในงานศิลปกรรมไทย

เหล่าสัตว์หิมพานต์ที่ปรากฏอยู่บนภาพจิตรกรรมฝาผนัง หรือเป็นประติมากรรมประดับตามสถานที่ต่างๆ ล้วนเกิดจากคติความเชื่อ ที่ถูกผสมผสานกับความคิดสร้างสรรค์ของช่างฝีมือในอดีต ก่อนจะกลายมาเป็นผลงานชิ้นเลิศที่ควรค่าแก่การเดินชมเป็นอย่างยิ่ง และเพื่อให้งานศิลปกรรมเหล่านี้ยังคงอยู่ต่อไปนานๆ ก็ขอความร่วมมือทุกคน เมื่อไปชมแล้วอย่าจับต้องภาพจิตรกรรม หรือประติมากรรมต่างๆ เพราะอาจเกิดความชำรุดเสียหายได้ .

ข่าวสดพระเครื่อง 16



เฉลิมพระเกียรติกรมสมเด็จพระเทพฯ หอพุทธรูป-ลานปฏิบัติธรรม'ม.มหิดล'



เฉลิมพระเกียรติกรมสมเด็จพระเทพฯ หอพุทธรูป-ลานปฏิบัติธรรม'ม.มหิดล'



ศ. นพ.บรรจง มไหสวริยะ อธิการบดี มหาวิทยาลัยมหิดล เป็นประธาน แถลงข่าว "การจัดสร้างหอพระพุทธรูปมหาสิริพิริยพัฒน์ และลานปฏิบัติธรรม" เพื่อเป็นที่สักการบูชา สถานที่ยึดเหนี่ยวจิตใจ และใช้เป็นสถานที่สำหรับการปฏิบัติธรรมของนักศึกษา คณาจารย์ บุคลากรของมหาวิทยาลัยมหิดล และประชาชนทั่วไป

มี ศาสตราจารย์เกียรติคุณ คุณหญิง ไชศรี ศรีอรุณ กรรมการและเลขาธิการมูลนิธิสมเด็จพระเทพรัตนราชสุดาฯ และที่ปรึกษาโครงการ, รศ.นพ.ธัญย์ สุภัทรพันธุ์ รองอธิการบดีมหาวิทยาลัยมหิดล และประธานคณะกรรมการฝ่ายดำเนินงาน โครงการ, นายก่อเกียรติ ทองผุด นายช่างศิลปกรรม

ข่าวสด

Khao Sod
Circulation: 950,000
Ad Rate: 1,550

Section: First Section/-

วันที่: ศุกร์ 26 มีนาคม 2564

ปีที่: 30

ฉบับที่: 11076

หน้า: 9(บนขวา), 16

Col.Inch: 118.69 Ad Value: 183,969.50

PRValue (x3): 551,908.50 คลิป: สีสี่

หัวข้อข่าว: เฉลิมพระเกียรติกรมสมเด็จพระเทพฯ หอพุทธรูป-ลานปฏิบัติธรรม'ม.มหิดล'

ระดับอาวุโส สำนักสถาปัตยกรรม กรมศิลปากร หัวหน้าคณะผู้ออกแบบปรับปรุงหอพระฯ และลานปฏิบัติธรรม ร่วมแถลงข่าวเมื่อวันที่ 11 มี.ค.2564 ที่สถาบันพัฒนาสุขภาพอาเซียน มหาวิทยาลัยมหิดล ศาลายา

ทั้งนี้ มหาวิทยาลัยมหิดลได้รับพระราชานุญาตให้ดำเนินโครงการเฉลิมพระเกียรติ 65 พรรษา สมเด็จพระกนิษฐาธิราชเจ้า กรมสมเด็จพระเทพรัตนราชสุดาฯ สยามบรมราชกุมารี ในโอกาสที่พระองค์ทรงเจริญพระชนมายุครบ 65 พรรษา เมื่อวันที่ 2 เมษายน 2563 ที่ผ่านมา โดยโครงการดังกล่าวประกอบด้วย การจัดสร้างพระพุทธรูปประจำมหาวิทยาลัย ขนาดหน้าตัก 65 นิ้ว การจัดสร้างหอพระเฉลิมพระเกียรติ เพื่อประดิษฐานพระพุทธรูป และสร้างลานปฏิบัติธรรมรอบหอพระ โดยใช้พื้นที่บริเวณด้านหน้าสถาบันพัฒนาสุขภาพอาเซียน มหาวิทยาลัยมหิดล ศาลายา เป็นสถานที่

ในการดำเนินโครงการ

ศ.นพ.บรรจงกล่าวว่า การจัดสร้างพระพุทธรูปประจำมหาวิทยาลัย นำต้นแบบมาจาก "พระพุทธรูปมหาธาตุ" ซึ่งมหาวิทยาลัยได้รับพระราชทานจากสมเด็จพระกนิษฐาธิราชเจ้า กรมสมเด็จพระเทพรัตนราชสุดาฯ สยามบรมราชกุมารี เมื่อวันที่ 8 พ.ค.2563 พระพุทธรูปมหาธาตุมีพุทธลักษณะอันหมายถึงพระพุทธเจ้าผู้เป็นบรมครูแห่งการแพทย์และยารักษาโรค และนับเป็นพระมหากรุณาธิคุณอันหาที่สุดมิได้ที่ สมเด็จพระกนิษฐาธิราชเจ้า กรมสมเด็จพระเทพรัตนราชสุดาฯ สยามบรมราชกุมารี ได้พระราชทานนามพระพุทธรูปประจำมหาวิทยาลัยที่ได้จัดสร้างขึ้นใหม่นี้ว่า "พระพุทธรูปมหิตลมังคลาปัญญาญาณ" ซึ่ง หมายถึง "พระพุทธรูปที่

นำมาซึ่งปัญญาหยั่งรู้อันกระฉ่างแจ่มและเป็นมงคลแก่มหาวิทยาลัยมหิดล" และพระราชทานชื่อหอพระว่า "หอพระพุทธรูปมหาสิริพิริยพัฒน์" ซึ่งปัจจุบัน มหาวิทยาลัยได้อัญเชิญ "พระพุทธรูปมหิตลมังคลาปัญญาญาณ" ขึ้นประดิษฐานบน "หอพระพุทธรูปมหาสิริพิริยพัฒน์" แล้ว ขณะนี้อยู่ระหว่างการดำเนินงานตกแต่งหอพระให้สวยงามตามทีลิลปนได้ออกแบบไว้

นายกอเกียรติกล่าวว่า การปรับปรุงรูปแบบหอพระพุทธรูปมหาสิริพิริยพัฒน์ และลานปฏิบัติธรรม นำการผสมผสานสถาปัตยกรรมของเอเชียตะวันออกเฉียงใต้ ซึ่งศิลปะแต่ละพื้นมีความสวยงามแตกต่างกัน จึงดึงความสวยงามของแต่ละสถาปัตยกรรมมาร้อยเรียงกันได้แก่ทรงเรือนยอดประยุกต์จากศิลปะพม่า เสาและบัวหัวเสาศิลปะเขมร กรอบประตูทางเข้าเป็นศิลปะจีน ฐานระเบียงมีลวดลายดอกไม้ของมาเลเซีย หัวยุทธสาวนันได้เป็นศิลปะของชาว มีขนาดฐานกว้าง 9 เมตร ยาว 9 เมตร ความสูงถึงยอดฉัตร 18 เมตร ภายในมณฑปประดิษฐานพระพุทธรูปมหิตลมังคลาปัญญาญาณ ขนาดหน้าตัก 65 นิ้วบนฐานชุกชีปูนปั้น ฉากหลังหอพระที่วาดโดยอาจารย์มณฑิเรศ ชูเสื่อหิง เป็นลัทธิวิมพานต์มิ่งมงคล มีความหมายของความอุดมสมบูรณ์ ความมั่งคั่ง ด้วยพระพุทธรูปมหิตล มีความหมายของปัญญา



ความรู้ และความเป็นมงคลแก่มหาวิทยาลัยมหิดล

ด้านคุณหญิงไขศรีกล่าวว่า หอพระและลานปฏิบัติธรรมนี้ จะเป็นสถานที่สำคัญของประชาชนคนไทยและคนต่างชาติที่มาเยือนมหาวิทยาลัยมหิดล จะมีความประทับใจ มีความอบอุ่นใจ และรู้สึกถึงความ เป็นสิริมงคลที่ได้มาสักการะพระพุทธรูปมหิตลมังคลาปัญญาญาณ ที่หอพระพุทธรูปมหาสิริพิริยพัฒน์ และสถานที่แห่งนี้ จะเป็นสถานที่และสิ่งเคารพบูชาได้เห็น



ข่าวสด

Khao Sod
Circulation: 950,000
Ad Rate: 1,550

Section: First Section/-

วันที่: ศุกร์ 26 มีนาคม 2564

ปีที่: 30

ฉบับที่: 11076

หน้า: 9(บนขวา), 16

Col.Inch: 118.69 Ad Value: 183,969.50

PRValue (x3): 551,908.50 คลิป: สีสี่

หัวข้อข่าว: เณลินมพระเกียรติกรมสมเด็จพระเทพฯ หอพุทธรูป-ลานปฏิบัติธรรม'ม.มหิดล'

ถึงความร่วมมือร่วม
แรงร่วมใจจากทุก
ภาคส่วน ที่เข้ามา
ร่วมกันทำงานถวาย
สมเด็จพระกนิษฐา
ธิราชเจ้า กรมสมเด็จพระ



คุณหญิงไขศรี

เทพรัตนราชสุดาฯ สยามบรมราชกุมารี
ด้วยความทุ่มเทและเสียสละ ที่จะก่อให้เกิด
สถาปัตยกรรมไทยประยุกต์ที่ดีที่สุด

จึงขอเชิญผู้มีจิตศรัทธาร่วมสร้างหอ
พระพุทธมหาสิริพิริยพัฒน์ ผู้บริจาคจะได้รับ
เหรียญพระพุทธรูปหิตลมงคปัญญาญาณ
โดยทุกการบริจาคสามารถนำไปลดหย่อน
ภาษีได้ 1 เท่า มีรายละเอียดดังนี้

บริจาค 200,000 บาท รับชุดเหรียญ
(จัดงา) 1 ชุด ประกอบด้วย เหรียญทองคำ
96.5% เหรียญทองชมพู 52% เหรียญเงิน และ
เหรียญทองแดงพิเศษ (ชนวน) บริจาค 3,000
บาท รับเหรียญเงิน (เนื้อเงินรมดำ) 1 เหรียญ
บริจาค 300 บาท รับเหรียญบรอนซ์ (ทองแดง
รมดำ) 1 เหรียญ

สอบถามรายละเอียดที่มูลนิธิมหาวิทยาลัย
มหิดล ในพระราชูปถัมภ์ โทร.0-2849-
6359, 0-2849-6111



ร่วมสมัย

๑ ชะมวง พุกขากถีน

สุดสัปดาห์นี้ชวนไปดูงานศิลปะสะสม

เป็นนิทรรศการจัดแสดงผลงานศิลปะสะสมของสำนักงานศิลปวัฒนธรรมร่วมสมัย (OCAC's ART COLLECTION) จำนวนกว่า 70 ผลงาน นับตั้งแต่สำนักฯ ก่อตั้งขึ้นปี 2547 เป็นต้นมา

ดร.วิมลลักษณ์ ชูชาติ ผอ.สำนักงานศิลปวัฒนธรรมร่วมสมัย(สศร.) กล่าวว่า นิทรรศการแสดงผลงานศิลปะสะสมที่จัดขึ้นนี้ เพื่อยกย่องเชิดชูเกียรติศิลปินผู้สร้างคุณค่าในเชิงสุนทรีย์ อันเป็นเครื่องสะท้อนประวัติศาสตร์ศิลป์ในแต่ละยุคสมัยให้เป็นที่ประจักษ์ โดยได้นำ

ผลงานศิลปะอันล้ำค่าของศิลปินระดับชาติ ทั้งศิลปินรุ่นใหม่ ศิลปินรุ่นกลาง ศิลปินอาวุโส ศิลปินแห่งชาติ ศิลปินร่วมสมัยที่มีชื่อเสียง และผลงานเป็นที่ยอมรับในระดับสากลที่ทาง สศร.ได้จัดซื้อจากศิลปินหรือทายาท เพื่อเก็บสะสมไว้เป็นสมบัติของชาติกว่า 10 ปี มาจัดแสดงมากกว่า 70 ผลงาน ที่คนรักงานศิลปะและทั่วไป ได้ชมผลงานในนิทรรศการอย่างใกล้ชิด

ทั้งกล่าวผลงานศิลปะแห่งความภาคภูมิใจเหล่านี้ นอกจากจะแสดงให้เห็นถึงศักยภาพ และพัฒนาการของศิลปินไทยแล้ว ยังเป็นเครื่องสะท้อน

คุณค่าในเชิงสุนทรีย์ในการสร้างสรรค์ผลงานของศิลปินไทย ด้วยการใช้เทคนิคต่างๆ ภายใต้บริบททางสังคมในแต่ละยุคสมัย ซึ่งหลายผลงานยังไม่เคยนำมาจัดแสดงมาก่อน และหาชมได้ยาก โดยผลงานที่โดดเด่นของศิลปินแห่งชาติ อาทิ จิตรกรรมสีน้ำมันบนกระดาษพิมพ์ ไม่

OCAC's ART โชว์คอลเลกชันศิลปะสะสม



ผลงาน "สังสารวัฏแห่งความปรารถนา" ศ.นนทิวรรณ จันทนะพะลิน

ปรากฏชื่อปี 2504 ของ ศ.ประหัต พงษ์ดำ, สื่อผสม "กาละ" ปี 2508 ของ นายดำรง วงศ์อุปราช, จิตรกรรม สีน้ำมันบนผ้าใบ "พลังการผลิต" ปี 2522 ของนายประเทือง เอมเจริญ, ประติมากรรม บรอนซ์ "สังสารวัฏแห่งความปรารถนา" ปี 2545 ของ

ศ.นนทิวรรณ จันทนะพะลิน เป็นต้น ซึ่งนิทรรศการนี้จะเป็นต้นแบบในการสร้างแรงบันดาลใจ การศึกษาเรียนรู้ให้กับศิลปินรุ่นใหม่ สามารถสร้างสรรค์ผลงานด้วยหลากหลายเทคนิคให้เป็นที่ยอมรับในระดับชาติและสากล อีกทั้งจะใช้งานศิลปะเป็นเครื่องมือในการส่งเสริมภาพลักษณ์อันดีของประเทศได้อีกด้วย

นิทรรศการผลงานศิลปะสะสม OCAC's ART COLLECTION จัดแสดง 2 ครั้ง ครั้งแรกจัดแสดงอยู่ขณะนี้ถึง 9 พฤษภาคม บริเวณโถง ชั้น 1 และครั้งที่ 2 ระหว่างวันที่ 7 เมษายน - 9 พฤศจิกายน 2564 ที่ห้องจัดนิทรรศการ ชั้น 2 หอศิลป์ร่วมสมัยราชดำเนิน ไปชมกันได้

สคร.เตรียมดันโคราชเป็นเมืองศิลปะ

ดร.วิมลลักษณ์ ชูชาติ ผอ.สำนักงานศิลปวัฒนธรรมร่วมสมัย (สคร.) เปิดเผยว่า ในปี 2564 จะมีการพัฒนาการส่งเสริมงานศิลปะร่วมสมัยของประเทศ เข้าสู่แผนระดับ 3 ตามยุทธศาสตร์ส่งเสริมงานศิลปวัฒนธรรมร่วมสมัย โดยเชื่อมโยงกับ 13 กระทรวง 30 หน่วยงาน ถือเป็นร่วมใหญ่ส่งเสริมงานศิลปวัฒนธรรมร่วมสมัย ภายใต้แผนระดับ 3 นี้ สคร. จะเดินหน้าบูรณาการดำเนินงานร่วมกับหน่วยงานอื่น ๆ ในการขับเคลื่อนด้วย เช่น กระทรวงการอุดมศึกษา วิทยาศาสตร์ วิจัยและนวัตกรรม (อว.) สำนักงานส่งเสริมเศรษฐกิจสร้างสรรค์ (องค์การมหาชน) กระทรวงการพัฒนาสังคมและความมั่นคงของมนุษย์ (พม.) กระทรวงพาณิชย์ กระทรวงอุตสาหกรรม เป็นต้น เพื่อให้สามารถนำไปต่อยอดทุนทางวัฒนธรรม มีการติดตาม ประเมินผล และทบทวนการดำเนินงานอย่างต่อเนื่อง ตั้งเป้าให้เกิดการสร้างรายได้ เกิดการลงทุน และส่งเสริมการสร้างภาพลักษณ์ให้ประเทศไทย

ดร.วิมลลักษณ์ กล่าวต่อไปว่า จากการประเมินผลการดำเนินงานส่งเสริมศิลปินและผลักดันให้เกิดเมืองศิลปะ พบว่า ได้ผลเป็นที่น่าพอใจจากที่นำร่องจัดงานมหกรรมศิลปะร่วมสมัยไทยแลนด์เบียนนาเล่ ที่ จ.กระบี่ ทำให้เกิดการรวมตัวของศิลปิน กระตุ้นเศรษฐกิจฐานรากของชุมชน และมีกิจกรรมที่สามารถนำไปต่อยอดมากมาย เกิดการดึงดูดนักท่องเที่ยว ส่วนที่ จ.เชียงราย ได้สนับสนุนให้เป็นเมืองศิลปะของประเทศ กลุ่มศิลปินมี

ความเข้มแข็งมาก มีการสร้างสรรค์ผลงานที่แสดงอัตลักษณ์ของพื้นที่ และเปิดเวทีจัดแสดงผลงานศิลปะอย่างกว้างขวาง ขณะนี้อยู่ระหว่างผลักดัน จ.นครราชสีมา ที่มีศักยภาพจับเคลื่อนสู่เมืองศิลปะ โดยกำหนดแผนโปรเจกต์ใหญ่ จัดงานไทยแลนด์เบียนนาเล่ ครั้งที่ 2 โดยผู้ว่าราชการจังหวัดและกลุ่มศิลปินพร้อมร่วมส่งเสริมโคราชเมืองศิลปะเต็มที่รวมทั้งสร้างการตื่นตัวและการต่อยอดทุนพัฒนาศิลปะแขนงต่าง ๆ ในพื้นที่ จ.นครราชสีมา.

เดลินิวส์

Daily News
Circulation: 500,000
Ad Rate: 2,100

Section: กีฬา/สตรี

วันที่: ศุกร์ 26 มีนาคม 2564

ปีที่: - ฉบับที่: 26097

Col.Inch: 35.38 Ad Value: 74,298

คอลัมน์: เดลี่...เม้าท์

หน้า: 18(ซ้าย)

PRValue (x3): 222,894

ศิลปิน: สีสี่



□□ ที่ประชุมใหญ่มูลนิธิอนุสรณ์หม่อมงามจิตต์ บุรฉัตร มีมติเห็นชอบแต่งตั้งให้ คุณหญิงแสงเดือน ณ นคร เป็นประธานมูลนิธิฯ แทนสมพร เทพสิทธา ที่ถึงแก่อนิจกรรม และ อารยา อรุณานนท์ชัย เป็นรองประธาน ทิพวิภา สุวรรณรัฐ เป็นกรรมการ โดยมี ศรีภพ สารสาส หลานชายคนแก่มหม่อมงามจิตต์ ร่วมอยู่ในคณะกรรมการชุดปัจจุบันด้วย

□□ ดร.คณัย จันทร์เจ้าฉาย กรรมการผู้ทรงคุณวุฒิ ศูนย์คุณธรรม (องค์การมหาชน) และมูลนิธิประเทศไทยใสสะอาด



และประธานมูลนิธิธรรมดี ผู้บริหารคนเก่ง นัมเบอร์วันแห่งโปรเจกต์ตามรอยพระราชชาติยกที่วันชนวนประชากรทุกระดับ ตั้งแต่ ครู-อาจารย์ และเขาวรุ่น มาเรียนรู้และปลูกฝังศาสตร์แห่งความยั่งยืน อัดแน่นทุกกระบวนการเรียนรู้ เมื่อเจอสถานการณ์การแพร่ระบาดของโควิด-19 เข้าไปต้องชะงักหยุดจัดกิจกรรมไป 3-4 เดือน...แต่ก็มีได้ภาพ

หลังคลายล็อกดาวน์พลังยังล้นหลาม ลุยต่อไม่รอแล้วนะ!! แทกทีมศูนย์คุณธรรมและองค์กรภาคี นำทัพซีอีโอภาคเอกชน ร่วมโครงการ Sustainability c Moral ลงพื้นที่อ่าวคุ้งกระเบน จ.จันทบุรี ศึกษาเรียนรู้ศาสตร์พระราชชาติ สร้างภูมิคุ้มกันให้กับองค์กรภาคเอกชนนำไปต่อยอดประยุกต์พัฒนาเพื่อความยั่งยืน

ต่อไป...ไม่ว่าโควิดจะมากี่รอบ ดร.คณัย คอนเฟิร์ม ถ้าสามารถสร้างภูมิคุ้มกันเพื่อความยั่งยืนได้แล้วละก็ ทุกหน่วยงานเอาอยู่แน่นอน!

□□ นอกจากฝีมือด้านขนมไทยโดดเด่นสุด ๆ ทักษะทางด้านร่างกายของคุณแม่ยังสาว จ้อ-อติตา สุทธาคารัตน์ แห่งอติตาสวีทโฮม ยังไม่เป็นสองรองใครอีกด้วย ที่ผ่านมามีภาพออกกกำลังกายออกมาให้เห็นอยู่ไม่ขาด แกรมยังหยิบกีฬายอดฮิตอย่างเซิร์ฟสเก็ตมาปิดฝุ่นवादลดลวดลายตามกระแสบ้าง กลายเป็นอีก



หนึ่งกิจกรรมยามว่างเพลิน ๆ ที่ได้ทำร่วมกับลูกอีกต่างหาก เห็นลีลาโยกซ้ายโยกขวาสุดชิลของคุณจ้อแล้ว ต้องขอคารวะจริง ๆ

□□ นาน ๆ ที่จะได้เห็น ฉ้ย-ประณีต พรประภา โพสต์



อะไรยาว ๆ สักครึ่งหนึ่ง ถ้าสุดเจ้าตัวขอเล่าความประทับใจกับเซอร์ไพรส์วันคล้ายวันเกิดที่แฟนสาว “แต้ว-ณัฐพร

เดมิริกซ์” เตรียมให้แบบจัดหนักจัดเต็ม ตั้งแต่พาไปท่องเที่ยวชมบรรยากาศยามพระอาทิตย์ตกดิน พร้อมรับประทานอาหารภายใต้บรรยากาศของเพื่อนฝูงที่มาร่วมแสดงความยินดีกันเกือบครบ โดยมีเซฟคนโปรดจากเชียงใหม่มาปรุงอาหารให้ถึงที่ ก่อนเปิดท้ายด้วยบิกเซอร์ไพรส์ “น้อย วงพุง” ศิลปินคนโปรดที่มาร่วมสร้างสีสันในงาน... รักเนื้อคู่ออก !!!



พ่อเมืองนนฯ ชวนเที่ยวเกาะเกร็ด

นายสุจินต์ ไชยชุมศักดิ์ ผู้ว่าราชการจังหวัดนนทบุรี พร้อมด้วยโยธาธิการจังหวัด พัฒนาการจังหวัดนนทบุรี นายอำเภอปากเกร็ด พัฒนาการอำเภอปากเกร็ด นาย อบต. เกาะเกร็ด และทีมงานจากส่วนราชการต่างๆ ลงพื้นที่ นมัสการพระราชนิเวศน์มฤคทายวัน เจ้าอาวาส วัดปร่อมัยยิกาวาส บ้านโอง่าง ตำบลเกาะเกร็ด อำเภอปากเกร็ด จังหวัด นนทบุรี รับฟังข้อมูลเพื่อสนับสนุนการพัฒนาพื้นที่เกาะเกร็ดให้เป็นชุมชนน่าอยู่ และเป็น ชุมชนท่องเที่ยวที่สำคัญ ด้านวัฒนธรรมประเพณีของจังหวัดนนทบุรี พร้อมชวนเที่ยว เกาะเกร็ด ลักการะพระบรมสารีริกธาตุ และพระนวมุนีนิมิต พระพุทธรูปประจำจังหวัด นนทบุรี ที่คนยกย่องเกาะเกร็ดห้ามพลาด

บางกอกทูเดย์

Bangkok Today
Circulation: 150,000
Ad Rate: 1,000

Section: First Section/-

วันที่: ศุกร์ 26 มีนาคม - พุธสัปดาห์ที่ 1 เมษายน 2564

ปีที่: 19

ฉบับที่: 3232

หน้า: 31 (เต็มหน้า)

Col.Inch: 97.30

Ad Value: 97,300

PRValue (x3): 291,900

ศิลปิน: สีสี่

หัวข้อข่าว: พ่อเมืองนนฯ ชวนเที่ยวเกาะเกร็ด



วัดปรมย์ยิกาวาส (วัดปากอ่าว) ถือว่า “เป็นแหล่งท่องเที่ยวและแหล่งเรียนรู้ระดับประเทศที่มีความหลากหลายทางวัฒนธรรม ประชากรมีคุณภาพชีวิตที่ดี ชุมชนน่าอยู่ เป็นพื้นที่สีเขียวที่มีความอุดมสมบูรณ์” ตั้งอยู่หมู่ที่ ๗ ตำบล เกาะเกร็ด เป็นพระอารามหลวงชั้นโท ชนิดวรวิหาร มีชื่อในภาษามอญว่า “เก็ยมู่เก็ยเต็ง” สิ่งสำคัญภายในวัดมีพระอุโบสถ ที่มีภาพจิตรกรรมฝาผนังแบบไทยประยุกต์ บ้านประตูหน้าต่าง ประดับ ลายปูนปั้นเขียนด้วยสี กำแพงแก้วรอบพระอุโบสถมี ลวดลายที่สวยงาม เป็นกำแพงเหล็กอย่างดีทำมาจากยุโรป ด้านหลังพระอุโบสถมีพระเจดีย์รูปทรงแบบมอญ ซึ่งพระบาทสมเด็จพระจุลจอมเกล้าเจ้าอยู่หัวได้เสด็จพระราชดำเนินมาทรงบรรจุพระบรมสารีริกธาตุ ที่พระมหาธาตุเจดีย์นี้ เมื่อปี พ.ศ. 2427 และใกล้กันนั้นมีพระวิหารซึ่งเป็นที่ประดิษฐานพระพุทธรูปขนาดใหญ่เป็นที่สามในอำเภอปากเกร็ด ส่วนด้านหน้าพระวิหารเป็นที่ประดิษฐานพระพุทธรูปหินอ่อน ซึ่งพระปฏิมากรชานชื่นทูลเกล้าฯ ถวายพระบาทสมเด็จพระจุลจอมเกล้าเจ้าอยู่หัว และมี “พระนันทมุนินท์” เป็นพระพุทธรูปปางขัดสมาธิเพชร นอกจากนี้ บริเวณหัวแหลมของเกาะเกร็ด มีเจดีย์มูเตาเป็นเจดีย์ทรงรามัญสีขาว มีผ้าแดง ผูกบนยอดเจดีย์ ซึ่งกล่าวกันว่าผ้าแดง คือ สัญลักษณ์อย่างหนึ่งของวัฒนธรรมรามัญ เป็นศิลปะแบบมอญแต่จำลองมาจากหงสาวดี โดยกรมศิลปากรขึ้นทะเบียนเป็นโบราณสถานตามประกาศในราชกิจจานุเบกษา ปี 2478 พระเจดีย์มูเตาสร้างโดยชาวมอญที่อพยพมาตั้งพระบรมโพธิสมภาร ปลายกรุงศรีอยุธยา อายุราว 300 ปี เดิมเป็นเจดีย์ที่สร้างตั้งตรง ต่อมน้ำเซาะตลิ่งพัง จึงทำให้เจดีย์ทรุดตัวและเอียงลงเมื่อ ประมาณปี พ.ศ. 2434



นอกจากนี้ภายในบริเวณวัดยังมีพิพิธภัณฑ์ เป็นอาคารสองชั้นซึ่งเดิมเป็นกุฏิของอดีตเจ้าอาวาส สร้างในสมัย รัชกาลที่ 5 เป็นอาคารจัดแสดง ชั้นล่าง หรือ หอไทยนิทัศน์มีเรื่องราวเกี่ยวกับเครื่องปั้นดินเผา เตาเผาจำลอง และหุ่นจำลองของช่างทำเครื่องปั้นดินเผา มีมุมฉายวีดิทัศน์เรื่องราวต่าง ๆ อาทิ ชนม์ไทยที่มีชื่อเสียงของเกาะเกร็ด วิวัฒนาการของเครื่องปั้นดินเผาที่พบในประเทศไทย และมีตัวอย่างของเครื่องปั้นดินเผาในภาคต่าง ๆ มีมุมจัดแสดงเครื่องใช้ไม้สอยในบ้าน อาทิ พัดลมเก่า ตะเกียง หรือเครื่องใช้ ไม้สอยในครัวเรือนจำพวกครก กระโถยใบบัว กระต่ายชูดมะพร้าว เป็นต้น

พระอารามหลวงโดยหลังจากที่ลงพื้นที่ได้มอบหมายให้นางรักใจ กาญจนะวีระ พัฒนาการจังหวัดนนทบุรี บูรณาการวางแผนประชาสัมพันธ์ร่วมกับหน่วยงานที่เกี่ยวข้อง อาทิ การท่องเที่ยวและกีฬา วัฒนธรรมจังหวัด สำนักพุทธ ประชาสัมพันธ์จังหวัด อบต.เกาะเกร็ด และสถาบันปัญญาวิวัฒน์ เพื่อสนับสนุนการท่องเที่ยวในชุมชน ซึ่งเป็นนโยบายสำคัญของภาครัฐ โดยจังหวัดนนทบุรี กรมการพัฒนาชุมชน และหน่วยงานภาคีได้ดำเนินการอย่างต่อเนื่อง เพื่อกระตุ้นนักท่องเที่ยวเข้ามาเยี่ยมชมและท่องเที่ยวในแอ่งเล็ก (หมู่บ้าน/ชุมชน) รวมถึงการพัฒนาสินค้าชุมชนและผลิตภัณฑ์

OTOP ให้ได้มาตรฐานและมีคุณภาพ เพื่อสร้างรายได้ให้กระจายอยู่กับหมู่บ้าน / ชุมชนบนเส้นทาง ภูมิปัญญา วัฒนธรรม เป็นการสร้างความเข้มแข็งให้กับหมู่บ้าน/ชุมชน และเพื่อความสุขของประชาชนอย่างยั่งยืน ■