

# สหรัฐคืน2ทับหลัง เชิญ'บิกตู'รับมอบ

สหรัฐจัดส่ง'ทับหลัง'ปราสาท  
หนองหงส์-ปราสาทเขาโล้นกลับ  
คืนไทยเดือน พ.ค.นี้ วร.เชิญ  
'บิกตู'เป็น ปธ.รับมอบ ก่อนนำจัด  
แสดงพิพิธภัณฑสถานแห่งชาติ  
พระนคร (อ่านต่อหน้า 2)

ต่อจากหน้า 1

2ทับหลัง

เมื่อวันที่ 23 เมษายน นายอิทธิพล คุณปลื้ม รัฐมนตรีว่าการกระทรวงวัฒนธรรม

(วธ.) เปิดเผยผลการประชุมคณะกรรมการติดตามโบราณวัตถุของประเทศไทยในต่างประเทศกลับคืนสู่ประเทศไทย เมื่อเร็วๆ นี้ ว่า ได้รับทราบความคืบหน้าการติดตามทวงคืนทับหลังปราสาทหนองหงส์ จ.บุรีรัมย์ และทับหลังปราสาทเขาโล้น จ.สระแก้ว จากประเทศสหรัฐอเมริกาแล้ว คาดว่าจะเดินทางมาถึงประเทศไทยในเดือนพฤษภาคมนี้ จากนั้นจะจัดให้มีพิธีรับมอบอย่างเป็นทางการ โดยจะเชิญ พล.อ.ประยุทธ์ จันทร์โอชา นายกรัฐมนตรีและรัฐมนตรีว่าการกระทรวงกลาโหม เป็นประธานพิธีรับมอบ ก่อนที่จะนำมาอนุรักษ์ตามหลักการวิทยาศาสตร์เพื่อการอนุรักษ์ และนำมาจัดแสดงให้ความรู้แก่ประชาชนได้ชมอย่างใกล้ชิด ที่พิพิธภัณฑสถานแห่งชาติพระนคร

นายอิทธิพลกล่าวต่อว่า ที่ประชุมยังรับทราบความคืบหน้าการติดตามทวงคืนโบราณวัตถุจากต่างประเทศ ซึ่งสำนักงาน

อัยการนิวยอร์ก สหรัฐอเมริกา ได้สอบสวนโบราณวัตถุที่ลักลอบเข้าประเทศและยึดไว้กว่า 1,000 รายการ มีความประสงค์จะส่งคืนโบราณวัตถุที่พิสูจน์แล้วว่ามิใช่แหล่งกำเนิดในประเทศไทยและถูกลักลอบนำออกจากไทย 13 รายการ ส่วนใหญ่เป็นประติมากรรมสำริด พระพุทธรูป พระโพธิสัตว์ รูปเคารพ โดยทางสหรัฐได้พิจารณาสิ้นสุดคดีแล้ว มีความประสงค์ที่จะส่งคืนประเทศไทย กรมศิลปากรและกระทรวงการต่างประเทศได้มอบอำนาจให้กงสุลใหญ่ ณ นครนิวยอร์ก ดำเนินการรับมอบโบราณวัตถุทั้ง 13 รายการเช่นเดียวกัน และได้มีการส่งมอบไปเมื่อวันที่ 22 เมษายนที่ผ่านมา ที่ทำการสถานกงสุลใหญ่ ณ นครนิวยอร์ก จะเชิญเอกอัครราชทูต ณ กรุงวอชิงตัน และเอกอัครราชทูตผู้แทนถาวรประเทศไทยประจำสหประชาชาติ ณ นครนิวยอร์ก ร่วมเป็นสักขีพยาน



รับคืน - นายมนัสวี ศรีโสดาพล เอกอัครราชทูตไทย ณ กรุงวอชิงตัน ประเทศสหรัฐ รับมอบโบราณวัตถุของไทย 13 ชิ้น จากสำนักงานอัยการเขตนิวยอร์กและหน่วยสืบสวนเพื่อความมั่นคงฯสหรัฐ โดยมีนาย Nitin Savur ผู้ช่วยอัยการเขตนิวยอร์ก ร่วมเป็นสักขีพยาน ที่สถานกงสุลใหญ่ ณ นครนิวยอร์ก เมื่อวันที่ 22 เมษายน (ตามเวลาสหรัฐ)

## วอนเร่งบูรณะหลวงพ่อทอง

เมื่อวันที่ 23 เมษายน ผู้สื่อข่าวรับแจ้งว่า ที่วัดบรมธาตุวรวิหาร ต.ชัยนาท อ.เมือง จ.ชัยนาท ซึ่งเป็นพระอารามหลวงเป็นวัดเก่าแก่คู่ชาวจัยนาท ซึ่งพระประธานในพระอุโบสถนั้นมีรอยแตกร้าวหลายจุด กลัวว่าจะร่วงลงมาทับผู้ที่มากราบไหว้ ประกอบกับพระประธานสร้างจากดินเหนียว ไม่ใช่ซีเมนต์เหมือนทั่วไป ถือได้ว่าเป็นหนึ่งเดียวในประเทศไทย จึงอยากให้หน่วยงานที่เกี่ยวข้องรีบมาซ่อมแซมก่อนที่จะไม่สามารถซ่อมแซมได้

พระครูอุทิศธรรมาภรณ์ ผู้ช่วยเจ้าอาวาสวัดบรมธาตุวรวิหารกล่าวว่า หลวงพ่อทองพระประธานในพระอุโบสถนั้นสร้างในสมัยพระเจ้าอู่ทองปี พ.ศ.1912 ซึ่งทางวัดได้ทำการบูรณะมาครั้งหนึ่งแล้วในปี 2554 ภายใต้การควบคุมของกรมศิลปากร หลังจากนั้นปี 2563 หลวงพ่อทองเริ่มแตกร้าวแล้วซึ่งเป็นหนักกว่าช่วงที่ผ่านมา ทางวัดจึงได้แจ้งไปยังกรมศิลปากรแล้ว ต่อมา มีคณะทางกรมศิลปากรมาตรวจ แต่เรื่องก็เงียบหายไป จนกระทั่งมาปี 2564 องค์กรหลวงพ่อทองที่อยู่ในพระอุโบสถ แตกร้าวทั่วเกือบทั้งองค์ ซึ่งทางวัดหวั่นเกิดอุบัติเหตุล้มลงมาทับคนที่มากราบไหว้ ทั้งนี้ ทางวัดอยากจะให้หน่วยงานที่เกี่ยวข้องช่วยลงมาดูแล ก่อนที่จะเสียหายไปมากกว่านี้

.....ดี ธรรมใด สิ่งใด...ที่มันถูกใจเรา...จิต มันจะรู้สึกสุขและราบรื่น  
.....ธรรมใด สิ่งใด...ที่มันไม่ถูกใจเรา...จิต มันจะรู้สึกขัดเคือง  
.....ดูมันสิ...ดูที่มันราบรื่น...มันจะลื่นลื่น รื่นไม่  
.....ดูมันสิ...ดูที่มันขัดเคืองใจ...มันจะขัดจนทล้น รื่นไม่  
.....ดูมันให้เห็น...มีสติดูมัน  
.....ดูจิตให้เห็นจิต ที่มันมีอาการเช่นนั้นๆ  
.....ดูและพิจารณา ให้มันเข้าใจ ในเรื่องของจิต...ให้เห็นว่าจิตมันไม่เที่ยงแปรปรวนตลอดเวลาตามธรรมชาติมัน...แล้วฝึกจิตให้มีสติรู้ทันมัน...อย่าไปหลงตามอย่าไปมีไปเป็นกับมัน...จนหลงว่ามันเป็นเราเป็นของเราเป็นตัวเป็นตนของเรา...จนเป็นคนเจ้าอารมณ์ ไม่มีเหตุผล จนทำให้อะไรถูกใจชอบ ไม่ถูกใจไม่เอา  
.....เมื่อเราเข้าใจจริงในเรื่องของจิตแล้ว...เราจะไม่มีเราเข้าไปในความถูกใจหรือไม่ มีเราเข้าไปในความไม่ถูกใจนั้นๆ...มันจะเลือกรู้หรือเป็นปกติอย่างผู้รู้  
.....นั่นแหละ...คือ รู้เหนืออย่างถูกต้อง...ที่

## เหนือฟ้า ใต้ บาดาล รัก-ยม



# หลวงพ่อนิลมนต์ วัดบางกุ้ง ดินแดนประวัติศาสตร์เข้มขลัง



ไม่มีถูกใจหรือไม่ถูกใจ ที่มันเราเข้าไปเป็นเข้าไปยึด... (ถูกใจ รื่นไม่ถูกใจเกิด...ก็สักแต่ว่าถูกใจ รื่นไม่ถูกใจ) แค่นั้น...รู้มันอยู่แค่นั้น...เราก็จะไม่ไปสั่นลั่นเพราะหลงตามถูกใจ...เราก็จะไม่ไปทล้นเพราะโกรธขัดเคืองในสิ่งที่มันไม่ถูกใจ...เออวัง...หลวงปู่อดุล พลศีล (โชติปัญโญ ฤคภพ)  
 ธรรมะข้างต้นนี้แชร์ส่งต่อมาทางไลน์ส่วนตัว "หลวงพี่เอ" ศิษย์เอกอาจารย์ผู้มีวิद्याคมด้านเมตตามหานิยม "กุมารทอง"... "สักยันต์"  
 ○○○○  
 คดีกระแสนี้เรายังมีมากมายต่อเนื่อง ไม่ว่าจะอยู่ในยุคนิวนอร์มอลหรือไม่ สรีรวิทยาความเชื่อที่ว่านี้มีต่อ "หลวงพ่อนิลมนต์" ปางมารวิชัยแห่ง "วัดบางกุ้ง" วัดเก่าแก่ตั้งอยู่ในเขตตำบลบางกุ้ง อำเภอบางคนที จังหวัดสมุทรสงคราม อาจจะกล่าวได้ว่าใครที่ลิดดี...ทำดี...พูดดีมีศรัทธาแรงกล้า ตั้งจิตขอสิ่งใดก็สมปรารถนาได้  
 ไม่ว่าจะเป็นเรื่องใดๆ หรือ...หากทุกข้อนใจ ก็ขอให้ได้ไปกราบไหว้ขอพรสักการะได้สักครั้งหนึ่งก็จักรู้สึกสงบเย็น ไม่หวั่นไหวต่ออารมณ์ รุ่มร้อนใดๆ ด้วยความเย็นที่ว่ามัน...เย็นมาจากภายใน จากหัวใจให้รู้สึกเย็น

ตามประวัติกล่าวว่า วัดบางกุ้งสร้างขึ้นตั้งแต่สมัยกรุงศรีอยุธยาเป็นวัดสำคัญวัดหนึ่งทางประวัติศาสตร์ เนื่องจากในสมัยกรุงศรีอยุธยาตอนปลายราวปี 2308 กองทัพพม่ายกเข้ามาตีกรุงศรีอยุธยา

สมเด็จพระเจ้าเอกทัศจึงมีพระราชดำรัสสั่งให้หัวเมืองปากใต้ยกกองทัพเรือมาตั้งค่ายสร้างกำแพงล้อมวัดบางกุ้งที่ตำบลบางกุ้ง เมืองสมุทรสงคราม เรียกว่า “ค่ายบางกุ้ง”

กองทัพพม่าซึ่งยกทัพเข้ามาตามลำน้ำแม่กลองและบุกลงมาถึงค่ายบางกุ้ง โดยที่กองทัพของกรุงศรีอยุธยาไม่สามารถต้านทานไว้ได้ค่ายบางกุ้งจึงแตก หลังจากพม่าตีกรุงศรีอยุธยาแตกในปี 2310 “ค่ายบางกุ้ง” ก็ตกอยู่ในสภาพค่ายร้าง เมื่อสมเด็จพระเจ้าตากสินมหาราชสถาปนากรุงธนบุรีแล้ว โปรดให้

ชาวจีนรวบรวมสมัครพรรคพวกมาตั้งเป็นกองทหารรักษาค่ายเก่าที่บางกุ้ง จึงเรียกกันอีกชื่อหนึ่งว่า “ค่ายจีนบางกุ้ง”

ในปี 2311 หลังจากเสียกรุงศรีอยุธยาไปประมาณ 8 เดือน กองทัพพม่านำโดยเจ้าเมืองทวายยกทัพบุกและทัพเรือลงมาล้อมค่ายจีนบางกุ้งไว้ทหารจีนที่รักษาค่ายบางกุ้งสู้รบอย่างเต็มที่แต่มีกำลังน้อยกว่าเกือบจะเสียค่ายแก่พม่ากรมการเมืองสมุทรสงครามจึงมีหนังสือกราบทูลไปยังกรุงธนบุรี

สมเด็จพระเจ้าตากสินทรงทราบจึงยกกองทัพมาตีทัพพม่าแตกพ่ายไป และต่อมาในปี 2317 สมเด็จพระเจ้าตากสินมหาราชยกกองทัพเรือมาทหารไปออกศึกที่บางแก้วเมืองราชบุรี ในระหว่างการเดินทางได้หยุดกองทัพพักพลเสวยพระกระยาหารที่วัดกลางค่ายบางกุ้ง

ดินแดนแห่งประวัติศาสตร์นี้จึงมีความเข้มขลังอย่างมาก หลักฐาน โบราณสถานที่ปรากฏอยู่ในปัจจุบัน



ได้แก่ พระอุโบสถก่ออิฐถือปูนปัจจุบันถูกต้นไม้ขึ้นปกคลุมทั้งหลัง หน้าบันของพระอุโบสถ มีปูนปั้นลวดลายพรรณพฤกษาประดับด้วยเครื่องถ้วยซึ่งเป็นลักษณะเฉพาะของสมัยกรุงศรีอยุธยาตอนปลาย

○○○○

“คนโบราณ” จะเตือนกันอยู่เสมอว่าอย่าตัดต้นไม้ใหญ่ทิ้ง แม้ว่าถ้าจำเป็นจะต้องตัดจริงๆ จะต้องมีการทำพิธีขอขมาขออนุญาตเสียก่อน เพราะถือว่า ต้นไม้ใหญ่จะมีเทพารักษ์สิงสถิตอยู่ “...บอกกล่าวกับต้นไม้ต้นนั้นว่า ให้ไปหาที่อยู่

อาศัยใหม่ บางทีอาจจะปลุกต้นไม้ขึ้นมาใหม่เพื่อทดแทน หรือตั้งศาลเจ้าที่ให้ ข้อสังเกตสำคัญจะต้องขุดรากถอนโคนให้หมด อย่าเหลือต่อไม้เอาไว้เด็ดขาดเพราะการสร้างบ้านคร่อมต่อไม้ถือว่า อัปมงคลยิ่ง”

แม้หาก...ใครคิดจะตัดทำลายโดยไม่บอกกล่าวกล่าวกันว่าอาจจะต้องตายสถานเดียว คนไทยแต่โบราณมีความเชื่อ... บ้านใดปลูก “ต้นไม้ไทร” ไว้ประจำบ้านจะทำให้เกิดความร่มเย็นเพราะคนโบราณได้กล่าวไว้ว่า ร่มโพธิ์ร่มไทรช่วยทำให้เกิดความร่มเย็นเป็นสุข นอกจากนี้ ยังช่วยคุ้มครองป้องกันภัยอันตรายทั้งปวง เพราะบางคนเชื่อว่าต้นไม้ไทรเป็นต้นไม้ที่ศักดิ์สิทธิ์

“เทพารักษ์” จะคอยพิทักษ์คุ้มครองให้อยู่เย็นเป็นสุข เป็นสิริมงคลแก่บ้านและผู้อาศัยควรปลูกต้นไม้ไทรไว้ทางทิศตะวันตกผู้ปลูกควรปลูกในวันอังคารเพราะ โบราณเชื่อกันอย่างนั้น

“หลวงพ่อนิลมณี” ประดิษฐานอยู่ในพระอุโบสถที่ถูกต้นไม้ปกคลุม ชาวบ้านเรียกว่า “หลวงพ่อบุสธน้อย” ที่ฝาผนังของพระอุโบสถมีภาพจิตรกรรมฝาผนังอดีตพระพุทธรูปเจ้า และภาพพุทธประวัติ

นอกจากนี้ยังมีสระน้ำโบราณรูปสี่เหลี่ยมผืนผ้าขนาดความกว้างประมาณ 5 เมตร ความยาว 7 เมตร ที่ขอบสระมีกำแพงเตี้ยกั้นกรุด้วยอิฐถือปูนลักษณะสอปลงไป ตั้งอยู่ทางด้านทิศเหนือของพระอุโบสถ

กรมศิลปากรได้ประกาศขึ้นทะเบียน “วัดบางกุ้ง” เป็นโบราณสถานของชาติในราชกิจจานุเบกษา เล่ม 113 ตอนพิเศษ 50 เมื่อวันที่ 18 ธันวาคม พ.ศ.2539

เชื่อกันว่า “หลวงพ่อนิลมณี” ตั้งจิตอธิษฐานสวดคาถาบูชา ตั้งนะโม 3 จบ อดัง พุทธนิลมนีสิริสา นะมามิ ชะยะ ตุภะวัง สัพพะศัตรู วินาศสันติ...มีศัตรูจงเกล้าลาลดปลอดภัย อย่าได้มากล้ากรายใดๆ

“สรีรธา”...นำมาซึ่งปาฏิหาริย์? เชื่อไม่เชื่อ โปรดอย่าได้... “ลบหลู่”.

● รั๊ก-ยม

# ‘จักรกริชย์ สุขสวัสดิ์’

## หัตถศิลป์ช่อไม้จันทร์



“จักรกริชย์ สุขสวัสดิ์” หรือ “ครูจักรกริชย์” ครูภูมิปัญญาไทย ด้านศิลปกรรม รุ่นที่ 4 ที่ได้รับการเชิดชูเกียรติจากสำนักงานเลขาธิการสภาการศึกษา พ.ศ.2548 เป็นผู้มีความสามารถ และทรงภูมิปัญญาด้านงานประดับมุก เริ่มฝึกฝน เรียนรู้ และสร้างสรรค์งานศิลปะไทยโบราณ แขนงงานประดับมุก จนถึงปัจจุบัน เป็นผู้อนุรักษ์สืบสาน และสร้างสรรค์งานประณีตศิลป์ชั้นสูง มีความสามารถด้านการเขียน ลายต้นแบบเพื่อใช้ในงานประดับมุก การประกอบชิ้นรูปหุ่นหอย และมีทักษะความเชี่ยวชาญด้านการประดับมุก บนชิ้นงานหลายรูปแบบที่เป็นสิ่งของเครื่องใช้ในพระพุทธศาสนา

“ผมสนใจศึกษางานด้านเครื่องมุกเป็นพิเศษ และได้ใช้พื้นฐานทางด้านศิลปะจาก



สถานศึกษาที่เคยศึกษามาฝึกฝน พัฒนาจนเกิดทักษะมีความรู้ ความเข้าใจ ผสมกับใจรัก และชื่นชอบงานด้านหัตถศิลป์ไทยโบราณเป็นพิเศษ ซึ่งครูได้เล่าว่า ผมมีโอกาสเดินทางไปยังสถานที่ต่างๆ เช่น พิพิธภัณฑ์สถานแห่งชาติ วัดหลวง พระอารามหลวง ผลงานโบราณอันวิจิตรเหล่านี้

ให้ผมเกิดความประทับใจ โดยเฉพาะงานประเภทเครื่องประดับมุกมองครั้งใด ก็ทำให้รู้สึกว่าเป็นงานอันทรงคุณค่า ที่สำคัญผมมองว่างานลงรักประดับมุก เป็นงานที่บ่งบอกถึงเอกลักษณ์ของชาติ ไทยที่มีมาแต่โบราณจัดเป็นงานประณีตศิลป์ชั้นสูงที่หาประเทศใดในโลกเทียบไม่ได้ โดยเฉพาะกระบวนการทำที่มีขั้นตอนซับซ้อน ผู้รับการถ่ายทอดจึงต้องมีใจรัก ต้องมีความมานะอดทนอย่างสูงจึงจะทำงานประเภทนี้ได้สำเร็จ”

จากการรังสรรค์งานหัตถศิลป์อย่างหลากหลายทำในปี พ.ศ.2558 ครูจักรกริชย์ได้รับการเชิดชูเกียรติเป็นครูช่างศิลปหัตถกรรมด้านการลงรักประดับมุก จากศูนย์ส่งเสริมศิลปาชีพระหว่างประเทศ (องค์การมหาชน) หรือ SACICT ซึ่งปัจจุบัน ครูจักรกริชย์ ยังคงทำงานหัตถศิลป์ การลงรักประดับมุก ซึ่งยังคงอนุรักษ์ สืบต่อกองช่างศิลป์แขนงนี้อย่างสม่ำเสมอ เช่น เจียด กิ่ง พาน โตะหมู่บูชา เป็นต้น

ผลงานมีมากมายซึ่งครูได้สร้างสรรค์ผลงานอันทรงคุณค่าไว้หลายอย่าง งานหัตถศิลป์ล่าสุดที่ได้ประดิษฐ์ขึ้นก็คือ ออกแบบ “ช่อไม้จันทร์” เพื่อใช้ในงาน

ประชุมเพลิงภริยาของ พล.ท.จุมมะลี ไชยะสอน อดีตประธานสาธารณรัฐประชาธิปไตยประชาชนลาว ที่เมื่อต้นเดือนเม.ย. เกิดโศกนาฏกรรมเรื้อร่าที่วชิระนครบวร พล.ท.จุมมะลี ไชยะสอน เจอพายุลุ่มกลางอ่าวน้ำจืด ทำให้มีผู้เสียชีวิต 8 ศพ ในจำนวนนี้รวมไปถึง นางแก้วสายใจ ไชยะสอน วัย 62 ปี ภริยาและบุตรชายของท่านจุมมะลี ด้วย

สำหรับการประดิษฐ์ช่อไม้จันทน์นั้น ครูจักรกริชอธิบายว่า จะใช้ในงานประชุมเพลิง หรือถวายเพลิงสรีรสังขาร พระสงฆ์เถระชั้นผู้ใหญ่ และชนชั้นสูงในคณะรัฐบาลของสาธารณรัฐประชาธิปไตยประชาชนลาว (สปป.ลาว) โดยช่อไม้จันทน์ ในพิธีดังกล่าว ครูได้แรงบันดาลใจมาจากดอกสุเมณฑา ดอกไม้ที่ปรากฏอยู่ในภาพจิตรกรรม โบสถ์วิหาร ศิลปะล้านช้าง หรือสปป.ลาว ในปัจจุบัน เป็นดอกไม้ตามคติธรรมศิลปะล้านช้าง หมายถึงดอกไม้ในแดนนิพพาน เทคนิคที่ครูใช้คือนำแบบลายเส้นที่ได้มาเป็นแบบในการฉลุ โดยใช้ไม้จันทน์หอมที่ส่งตรงมาจากหลวงพระบาง ที่มีความหนา 3 มิลลิเมตร และ 4 มิลลิเมตร มาฉลุ (ด้วยโครงเลื่อยฉลุ) ช้อนลาย หรือที่เรียกว่าลายช้อนไม้ผสมการขัดตกแต่งด้วยกระดาษทราย โดยขัดตกแต่ง กลีบ ก้าน ช่อดอก ใบ จากนั้นจึงนำมาประกอบเป็นช่อลาย

“ที่ผ่านมากู้ออกแบบช่อดอกไม้จันทน์เพื่อใช้ในงานพิธีถวายเพลิงพระอริยสงฆ์ของไทย ซึ่งจะผูกเผาไปพร้อมสรีรสังขารหมดแล้ว ในส่วนงานที่สปป.ลาวในครั้งนี่ครูทำไป 2 ช่อ ครูตั้งใจทำจากหัวใจ สร้างงานหัตถศิลป์จากฝีมือคนไทยให้บ้านที่เมืองน้องฝั่งลาวให้เห็นและชื่นชม ซึ่งครูไม่ได้คิดเงินค่าประดิษฐ์ใดๆ ครูถือว่าเป็นการปิดทองหลังพระจากแรงศรัทธา เพื่อสร้างความสัมพันธ์อันดีผ่านงานหัตถศิลป์โดยช่างชาวไทยครับ” ครูจักรกริชกล่าวอย่างภาคภูมิใจ





**เป้าตั้งค์ชวนชิล**  
pattagarn@gmail.com

## ลุ่มน้ำทะเลสาบสงขลา

**พื้นที่พิเศษท่องเที่ยวยั่งยืน**

จากวิถีชีวิตและมรดกทางวัฒนธรรม ที่สืบทอดต่อกันมาจากรุ่นสู่รุ่น ของ “ลุ่มน้ำทะเลสาบสงขลา” กำลังจะถูกยกระดับดึงอัตลักษณ์ที่มีอยู่ให้เด่นชัดยิ่งขึ้น เพื่อพัฒนาไปสู่พื้นที่พิเศษท่องเที่ยวยั่งยืนอีกแห่งหนึ่งของไทย ภายในสิ้นปี 2564

**สงขลาสู่เมืองมรดกโลก**  
SONGKHLA TOWARDS WORLD HERITAGE SITE

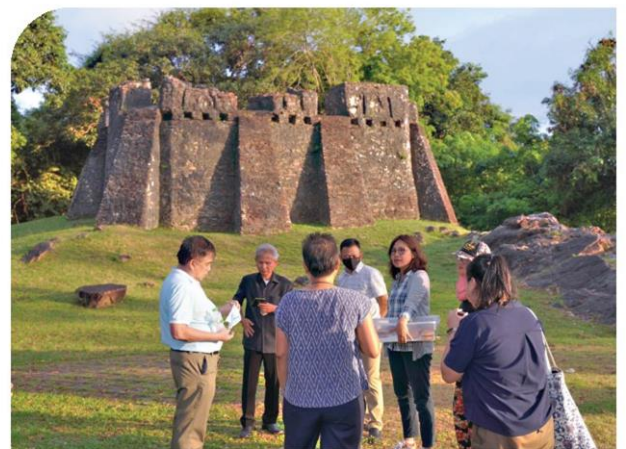
องค์การบริหารการพัฒนาพื้นที่พิเศษเพื่อการท่องเที่ยวอย่างยั่งยืน (องค์การมหาชน) หรือ อพท. ทั้งลงพื้นที่และระดมสมองใน 3 จังหวัด ทั้งสงขลา พัทลุง และนครศรีธรรมราช บูรณาการทุกภาคส่วน ชุมชนและทรัพยากรที่เป็นอัตลักษณ์ พัฒนาคนและพื้นที่ สู่การท่องเที่ยวอย่างยั่งยืน

“นาวาอากาศเอก อธิคุณ คงมี” ผู้อำนวยการ อพท. เปิดเผยว่า ในการประชุมเพื่อขับเคลื่อนพื้นที่ลุ่มน้ำทะเลสาบสงขลาเป็นพื้นที่พิเศษเพื่อการท่องเที่ยวอย่างยั่งยืน ในครั้งนี้ อพท. ได้เชิญภาคี ทั้งภาครัฐ ภาคเอกชน และสถาบันการศึกษา ทั้ง 3 จังหวัด ประกอบด้วย สงขลา พัทลุง และนครศรีธรรมราช เข้าร่วมรับฟังข้อมูลร่างแผนการดำเนินโครงการศึกษาดัชนีภาพ และจัดทำแผนขับเคลื่อนการพัฒนาการท่องเที่ยวพื้นที่พิเศษลุ่มน้ำทะเลสาบสงขลา

ลุ่มน้ำทะเลสาบสงขลา มีจุดเด่นที่สำคัญคือ มรดกทางวัฒนธรรม ซึ่งเป็นวิถีชีวิตของผู้คนในแถบนี้ที่ยังคงปฏิบัติสืบต่อกันมา อาทิ พิพิธภัณฑสถานแห่งชาติสงขลา พื้นที่เมืองเก่าสงขลา ป้อมเมืองโบราณหมายเลข 1 และหมายเลข 9 ที่ยังคงมีสภาพที่สวยงาม เป็นที่ดึงดูดนักท่องเที่ยวได้เป็นอย่างดี

ประกอบกับความสมบูรณ์ของทรัพยากรการท่องเที่ยว ทั้งคุณค่าทางธรรมชาติ ประวัติศาสตร์ และด้านวัฒนธรรม ซึ่ง อพท. จะนำศักยภาพเหล่านี้มาพัฒนาร้อยเรียงเป็นเส้นทางท่องเที่ยว (Routing) ที่นำเสนออัตลักษณ์ของพื้นที่ให้กับนักท่องเที่ยวที่สนใจ

อพท. จะเข้าไปหนุนเสริมการทำงานร่วมกับภาคีเครือข่าย เช่น การพัฒนาบุคลากรทางการท่องเที่ยว การสร้างคุณค่าและมูลค่าผ่านเรื่องเล่า (Story Telling) ตลอดจนสร้างการมีส่วนร่วมของชุมชนท้องถิ่น และสร้างการรับรู้ให้กับนักท่องเที่ยว เพื่อสร้างและกระจายรายได้จากการท่องเที่ยวให้เกิดกับชุมชนท้องถิ่น ●



**ฝ**ลาวิต ภาค 8 เมืองไทย เข้ามา  
ประจำสนามพระวิภาวดี อย่าง  
ไม่คอยกลับท่าไรรเพราะระวังตัว  
กลัวคิดอย่างดี และคิดว่าอำนาจ



สร้างเป็นพระเครื่องที่  
ชื่อเสียงมากมายหลาย  
หลาย อาทิ พระกริ่ง  
คลองเตยเงินพระ-



พุทธคุณของพระเครื่องทุกองค์ จะตั้งคุ้มครองทั้งคนเขียนและท่าน นครศรีอยุธยา พระพิมพ์เสียร โฉนดหลวงพ่อ  
ผู้ชม.....● องค์แรกของเวทีพระเครื่องไทยรัฐ อาทิตย์สุดท้ายของ เดือน วัลน้อย จ.สุพรรณบุรี ฯลฯ.....● ปัจจุบัน  
เดือนมกรา คือ พระผงสุพรรณ พิมพ์หน้าแก้ว วัดพระ-  
ศรีรัตนมหาธาตุ อ.เมือง จ.สุพรรณบุรี ยอดพระเมือง  
ขุนแผน ของ "ปิ๊ยะเสี่ย" เจ้าสายโชยทัศน์ เดชะ-  
ไพบุลย์.....● เป็นพระหน้าแก้วองค์ดังที่  
เคยมีภาพเผยแพร่เป็นสื่อฮากถั่ว  
ถึงความสมบูรณ์ งงงาม ขององค์  
พระที่งามเทียบหรือ ทั้งฟอร์ม  
ทรง พิมพ์พระเมื่อมวลสาร คราบ  
ฝ้า ราก รุ สภาพเดิมๆเต็มร้อย  
แบบเทียบได้กับพระองค์แชมป์  
ของวงการยุคนี้.....● โอบอยู่  
มีชานาน พระก็ถูกซื้อและเก็บ  
เสียบกริบ หายไปนานนับสิบปี  
ถึงวันนี้เพิ่งรู้ว่า เป็นพระของ  
ใคร ค่าอย่างแรง.....● จึงถือ  
เป็นพระหน้าใหม่พระน้อยคนนัก  
จะเคยได้เห็นมาก่อน.....● ต้องขอการวะ



ถึงหลักแสน และถ้า  
งามล้ำงามเหลือ  
ระดับแชมป์ ชื่อ  
ขายหลักล้านก็มี  
แล้วหลายองค์.....● เดอะโอบุสย์.  
ยังปีวนเป็ยแฉว

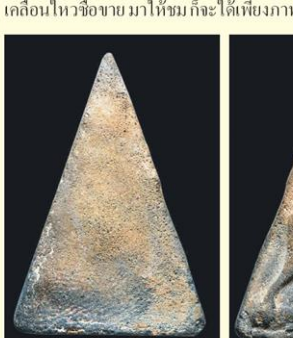


"ปิ๊ยะเสี่ย" ที่ส่งพระมาให้ในคลิกสนามพระซกันต่อเนื่อง และ  
ภาคเหนือ เพราะอีกองค์ คือ พระนางพญา เสน่ห์จันทร์ กรุวัดศรี-  
ล้านเป็นพระเครื่องยอดนิยม ชิ้นดี พรีเมียม ที่หายากมากในยุคนี้.....● พิจิตรกริดกัลยาราม (ตาเถรชิงหนิง) อ.เมือง จ.สุโขทัย พระพิมพ์  
ข้าพเจ้าเขียนคอลัมน์นี้เมื่อปีที่ 25 จึงรู้ดีว่า การจะหาพระ ที่มีการ  
เคลื่อนไหวซื้อขายมาให้เห็น ก็จะดูเพียงภาพพระหลักระดับรองๆที่

ภาคเหนือ เพราะอีกองค์ คือ พระนางพญา เสน่ห์จันทร์ กรุวัดศรี-  
ล้านเป็นพระเครื่องยอดนิยม ชิ้นดี พรีเมียม ที่หายากมากในยุคนี้.....● พิจิตรกริดกัลยาราม (ตาเถรชิงหนิง) อ.เมือง จ.สุโขทัย พระพิมพ์  
ข้าพเจ้าเขียนคอลัมน์นี้เมื่อปีที่ 25 จึงรู้ดีว่า การจะหาพระ ที่มีการ  
เคลื่อนไหวซื้อขายมาให้เห็น ก็จะดูเพียงภาพพระหลักระดับรองๆที่

ภาคเหนือ เพราะอีกองค์ คือ พระนางพญา เสน่ห์จันทร์ กรุวัดศรี-  
ล้านเป็นพระเครื่องยอดนิยม ชิ้นดี พรีเมียม ที่หายากมากในยุคนี้.....● พิจิตรกริดกัลยาราม (ตาเถรชิงหนิง) อ.เมือง จ.สุโขทัย พระพิมพ์  
ข้าพเจ้าเขียนคอลัมน์นี้เมื่อปีที่ 25 จึงรู้ดีว่า การจะหาพระ ที่มีการ  
เคลื่อนไหวซื้อขายมาให้เห็น ก็จะดูเพียงภาพพระหลักระดับรองๆที่

ภาคเหนือ เพราะอีกองค์ คือ พระนางพญา เสน่ห์จันทร์ กรุวัดศรี-  
ล้านเป็นพระเครื่องยอดนิยม ชิ้นดี พรีเมียม ที่หายากมากในยุคนี้.....● พิจิตรกริดกัลยาราม (ตาเถรชิงหนิง) อ.เมือง จ.สุโขทัย พระพิมพ์  
ข้าพเจ้าเขียนคอลัมน์นี้เมื่อปีที่ 25 จึงรู้ดีว่า การจะหาพระ ที่มีการ  
เคลื่อนไหวซื้อขายมาให้เห็น ก็จะดูเพียงภาพพระหลักระดับรองๆที่



เมื่อปี พ.ศ.๒๕๐๒ นำมาจำหน่ายให้ประชาชนทั่วไป ในราคาหลักสิบล  
บาท แต่ผ่านมา 60 ปี ตอนนี้ได้รับความนิยมสูงในราคาหลักแสน  
เป็นพระสกุลนางพญา อีกสกุลที่มีชื่อเสียงได้รับความนิยมสูง ด้วยชื่อ  
เรียกที่บอกถึงอานุภาพความ  
ศักดิ์สิทธิ์ ด้านเมตตามหา  
นิยม.....● ซึ่งนั่นหนึ่งว่าได้ชื่อมา  
จากเนื้อพระ ที่มีส่วนผสมของว่าน  
เสน่ห์จันทร์ กับอีกนั่นหนึ่งว่าได้ชื่อ  
มาจากพระได้พระขึ้นจากกรุ  
องค์พระต้องแสงจันทร์ดู  
งดงามมีเสน่ห์เข้มขลัง จึง  
เรียกชื่อกันตามนั้น.....●  
องค์นี้ของเสี่ยคิว สำนุน  
เป็นพระแท้ดูง่ายสภาพ  
งามสมบูรณ์ เดิมๆราคา



**พระนางพญา เสน่ห์จันทร์ กรุวัดตาเถรชิงหนิง  
ของ ติว สำนุน.**

**พระปิดตา พิมพ์ว่าจูปา  
(จิว) หลวงปู่เอี่ยม วัด  
สะพานสูง ของ ทตพล  
โกลสงวนนาม.**

**พระปิดตา พิมพ์ว่าจูปา  
(จิว) หลวงปู่เอี่ยม วัด  
สะพานสูง ของ ทตพล  
โกลสงวนนาม.**

**พระปิดตา พิมพ์ว่าจูปา  
(จิว) หลวงปู่เอี่ยม วัด  
สะพานสูง ของ ทตพล  
โกลสงวนนาม.**

ส่วนมาก ก็แบบสวยดี พอสวย สวยจัดสวยจาง แต่แบบสวยเจ็บ สวย  
จัด ระดับองค์นี้ หายากขึ้นทุกที.....● องค์ที่สองเป็น พระกำแหง  
ขุมทอง พิมพ์กลาง กรุลานทุ่งเศรษฐี อ.เมือง จ.กำแพงเพชร ของ  
เสี่ยมีชัย เถาเจริญ.....● เป็นพระสภาพสมบูรณ์ แบบสวยเดิมชาน  
แท้ และไว้รวิรอยสัมผัสที่ เห็นอยู่เป็นวิรอย ชำรุด ตามผิวเนื้อ  
ทั่วไป เป็นลักษณะของการหลุดลอก ของชั้นเนื้อที่เป็นเอกลักษณ์ ของ  
เนื้อพระเมืองกำแพง เกิดขึ้นตามอายุอย่างเป็นธรรมชาติ.....● เห็น  
ได้จากคราบฝ้า ราคา ว่านดอกมะขาม ที่มีปรากฏครอบคลุมเป็นเนื้อ  
เดียวกันทั่วองค์พระ เกิดเป็นแสงเงา จากในตู้  
นอก ขันสีเนื้อแดงเข้ม ให้ดูเข้มขลัง มีพลัง  
ความศักดิ์สิทธิ์ มั่นใจได้ ดังคำภรณ์ดี  
ที่มีมาแต่โบราณว่า "มีกู่มั่น".....● ชั้น  
เนื้อไปอีกนิด ดู พระคง กรุเก่า วัด  
พระคง อ.เมือง จ.ลำพูน ขุนพลพระ  
เมืองเหนือที่สร้างชื่อ "พระลำพูน"  
ให้เป็นที่รู้จัก ด้วยพุทธศิลป์หริ-  
ภุกษัยที่มีความงดงามอย่างล้ง-  
กา.....● ด้วยอายุการสร้างที่มาก  
กว่า ๖ พันปี และอานุภาพความ  
ศักดิ์สิทธิ์ ด้านคุ้มครองป้องกันกับ  
ที่เลื่องลือสมนาม "พระคง" ซึ่งมีชื่อ  
เสียงปรากฏแพร่หลายมาก่อน พระร่วม  
สกุลลำพูนด้วยกัน อย่างพระรอด  
พระบาง พระเสด็จ พระลือ พระเป็น  
และอื่นๆ จึงทำให้ พระคง กลาย  
เป็นพระเครื่องแถวหน้า.....● เห็น  
ได้จากกรานแบบพิมพ์พระคง ไป

ค่าความนิยมอยู่ที่หลัก  
แสนต้น.....● ถัดไปเป็น  
พระปิดตาพิมพ์ว่าจูปา  
(จิว) หลวงปู่เอี่ยม ปฐม  
นาม วัดสะพานสูง อ.  
ปากเกร็ด จ.นนทบุรี.....●  
พิมพ์นี้เป็นพิมพ์พระปิด-  
ตาหายากสุด ในสกุลพระ  
ปิดตาวัดสะพานสูง ลักษณะ  
เป็นพระเนื้อผงคลุกรัก รูปทรงสี่เหลี่ยม ขนาดเล็กจิ๋ว ด้านหน้าเป็นองค์  
พระปิดตารูปทรงอย่างพิมพ์ระดูด (ว่าจูปา).....● เชื่อกันว่าเป็น พระ  
ที่สร้างมอบสตรีและเด็ก ที่เป็นศิษย์ผู้มี  
อุปการคุณกับวัด จำนวนพระมีน้อยมาก  
นับองค์ที่ได้พบเห็นในวงการไม่เกิน ๑๐  
องค์.....● และถ้าจำไม่ผิด องค์นี้ของ  
เสี่ยทศพล โกลสงวนนาม มีภาพมา  
เผยแพร่ในสนามนี้เป็นองค์แรก ซึ่งมี  
ผู้รับสายตรงได้ เห็นภาพพิจารณา  
แล้วก็นิวให้ว่าเป็นองค์ที่มีพิมพ์  
พระถูกต้อง ติดขัด งงงาม เนื้อ  
พระเข้มขึ้น มวลสารครบสูตรถึง  
อายุ.....● ตามราคา ได้ฟังว่าอยู่  
ที่หลักล้าน เช่นเดียวกับพิมพ์  
มาตรฐานที่เดียว.....● องค์ที่ 6  
คือ พระพุทธชินราช อินโดจีน  
พ.ศ.2485 พิมพ์นิยมหน้านาง  
สังฆาญา วัดสุทัศน์กทม. ของ "เสี่ยชู"

ค่าความนิยมอยู่ที่หลัก  
แสนต้น.....● ถัดไปเป็น  
พระปิดตาพิมพ์ว่าจูปา  
(จิว) หลวงปู่เอี่ยม ปฐม  
นาม วัดสะพานสูง อ.  
ปากเกร็ด จ.นนทบุรี.....●  
พิมพ์นี้เป็นพิมพ์พระปิด-  
ตาหายากสุด ในสกุลพระ  
ปิดตาวัดสะพานสูง ลักษณะ  
เป็นพระเนื้อผงคลุกรัก รูปทรงสี่เหลี่ยม ขนาดเล็กจิ๋ว ด้านหน้าเป็นองค์  
พระปิดตารูปทรงอย่างพิมพ์ระดูด (ว่าจูปา).....● เชื่อกันว่าเป็น พระ  
ที่สร้างมอบสตรีและเด็ก ที่เป็นศิษย์ผู้มี  
อุปการคุณกับวัด จำนวนพระมีน้อยมาก  
นับองค์ที่ได้พบเห็นในวงการไม่เกิน ๑๐  
องค์.....● และถ้าจำไม่ผิด องค์นี้ของ  
เสี่ยทศพล โกลสงวนนาม มีภาพมา  
เผยแพร่ในสนามนี้เป็นองค์แรก ซึ่งมี  
ผู้รับสายตรงได้ เห็นภาพพิจารณา  
แล้วก็นิวให้ว่าเป็นองค์ที่มีพิมพ์  
พระถูกต้อง ติดขัด งงงาม เนื้อ  
พระเข้มขึ้น มวลสารครบสูตรถึง  
อายุ.....● ตามราคา ได้ฟังว่าอยู่  
ที่หลักล้าน เช่นเดียวกับพิมพ์  
มาตรฐานที่เดียว.....● องค์ที่ 6  
คือ พระพุทธชินราช อินโดจีน  
พ.ศ.2485 พิมพ์นิยมหน้านาง  
สังฆาญา วัดสุทัศน์กทม. ของ "เสี่ยชู"

ค่าความนิยมอยู่ที่หลัก  
แสนต้น.....● ถัดไปเป็น  
พระปิดตาพิมพ์ว่าจูปา  
(จิว) หลวงปู่เอี่ยม ปฐม  
นาม วัดสะพานสูง อ.  
ปากเกร็ด จ.นนทบุรี.....●  
พิมพ์นี้เป็นพิมพ์พระปิด-  
ตาหายากสุด ในสกุลพระ  
ปิดตาวัดสะพานสูง ลักษณะ  
เป็นพระเนื้อผงคลุกรัก รูปทรงสี่เหลี่ยม ขนาดเล็กจิ๋ว ด้านหน้าเป็นองค์  
พระปิดตารูปทรงอย่างพิมพ์ระดูด (ว่าจูปา).....● เชื่อกันว่าเป็น พระ  
ที่สร้างมอบสตรีและเด็ก ที่เป็นศิษย์ผู้มี  
อุปการคุณกับวัด จำนวนพระมีน้อยมาก  
นับองค์ที่ได้พบเห็นในวงการไม่เกิน ๑๐  
องค์.....● และถ้าจำไม่ผิด องค์นี้ของ  
เสี่ยทศพล โกลสงวนนาม มีภาพมา  
เผยแพร่ในสนามนี้เป็นองค์แรก ซึ่งมี  
ผู้รับสายตรงได้ เห็นภาพพิจารณา  
แล้วก็นิวให้ว่าเป็นองค์ที่มีพิมพ์  
พระถูกต้อง ติดขัด งงงาม เนื้อ  
พระเข้มขึ้น มวลสารครบสูตรถึง  
อายุ.....● ตามราคา ได้ฟังว่าอยู่  
ที่หลักล้าน เช่นเดียวกับพิมพ์  
มาตรฐานที่เดียว.....● องค์ที่ 6  
คือ พระพุทธชินราช อินโดจีน  
พ.ศ.2485 พิมพ์นิยมหน้านาง  
สังฆาญา วัดสุทัศน์กทม. ของ "เสี่ยชู"

**พระกรุดอกอม โลกรธาตุ  
ใหม่ ๕ สี เนื้อทองคำ  
หลวงปู่โธ วัดเสด็จ ของ  
เพชร อิทธิ.**

**พระกรุดอกอม โลกรธาตุ  
ใหม่ ๕ สี เนื้อทองคำ  
หลวงปู่โธ วัดเสด็จ ของ  
เพชร อิทธิ.**

**พระกรุดอกอม โลกรธาตุ  
ใหม่ ๕ สี เนื้อทองคำ  
หลวงปู่โธ วัดเสด็จ ของ  
เพชร อิทธิ.**

**พระกรุดอกอม โลกรธาตุ  
ใหม่ ๕ สี เนื้อทองคำ  
หลวงปู่โธ วัดเสด็จ ของ  
เพชร อิทธิ.**



ไพบูลย์ อมรรัตนชัย...  
พบออกมาได้ภายในราคา  
๒.๕ แสน ทำให้ต้องนั่ง  
ทบทวนถึง ๒๐ กว่าปีก่อน ครั้ง  
เปิดสนามพระนี้ ระยะแรกๆ  
ว่าเคยลงภาพ และข่าวการ  
ซื้อขายพระพุทธรูปโบราณ  
นี้ ว่าราคา ราว 4-5,000  
บาทเอง ก็ดีใจกับคนที่  
ได้ไว้.....● พระพิธิ  
ติมาก สร้างโดยพุทธ  
สมาคมเพื่อมอบทหาร  
ที่ออกรบในสมรภูมิ



พระตง วัดพระตง ลำพูนของ ตะวัน พระสกุลลำพูน.

แจ่มแจ้งชัดเจน ว่า  
เป็นสิ่งที่หน้าโบสถ์  
หลวงปู่ยิ้ม วัดหนอง  
บัว จ.กาญจนบุรี เป็น  
สิ่งทรงแกะ แก้วว่าน  
เนื้อเหลืองฉ่ำ ตาม  
อายุ.....● ศิลปะการ  
แกะเป็นสิงห์ราช ยืน  
อ้าปากคำราม เหนือ  
ฐานเชิงแบบสิงห์ที่  
พบเห็นอยู่รายรอบ  
พระอุโบสถวัดใน  
ภาคกลางฝั่งตะวันตก  
เป็นที่มาของชื่อสิ่ง

สงครามอินโดจีน เมื่อปี พ.ศ.๒๔๘๔ โดย  
ประกอบพิธีกรรมต่อพระที่วัดสุทัศน์.....●  
เป็นพระที่สร้างจำนวนมาก จึงมีพิมพ์  
หลายถือ แต่พระทุกองค์มีการตอก  
“โค้ด ออกเลา ธรรมจักร” ที่ให้ฐาน  
เหมือนกันยุคนั้นพระพิมพ์นิยม หน้า  
นาง สังฆาภิบาล สถาปนายืน  
ผิวพรรณเดิมๆ ไม่มีร่องรอยสัมผัสใช้  
แบบองค์นี้ ราคาซื้อขายอย่างแพง  
สุดไม่เกิน ๔,๐๐๐.....● อธิบายการ

หน้าโบสถ์ ซึ่งที่พบเห็นส่วนใหญ่ เป็นฝีมือแกะแบบช่างชาวบ้าน  
นานๆจะพบเห็นฝีมือแกะ “ช่างหลวง” แบบตัวนี้ ที่พาข้าพเจ้าหลงทาง  
.....● อีกทั้งยังมีลายมือจารอักขระ พระคาถา นะ ชา ลี ติ และ  
อักขระมหาอันต์ นะปฐมกัลป์ ที่ หลวงปู่ยิ้ม ท่านชอบใช้จารกำกับ  
เครื่องรางของขลัง ที่ท่านสร้างเหมือนลาเขียนกำกับ อยู่ที่ใต้ฐาน ซึ่ง  
นอกจากจะมีอนุภาพความศักดิ์สิทธิ์ปรากฏเด่นชัดด้านโชคลาภแล้ว  
ยังส่งเสริมให้ผู้ใช้บูชาผู้มีอำนาจบารมีเพิ่มบุญอีกด้วย.....● คาถาเดือนเมษา  
ด้วยเรื่องปัดภัยอาชญาของเสียเลี้ยงเจ้าของโรงงานกรรมาภัณฑ์ในนครปฐม  
ซึ่ง เป็นที่นิยมสะสมพระเครื่อง มือสมัครเล่น.....● เสียเลี้ยง ได้ชื่อ  
ว่าเป็นคนใจดีมีพระศอกมากมาอยู่หลายจังหวัด ซึ่งถูกไปเสียเลี้ยง จะ

เป็นเครื่องรางของขลัง ที่ไม่ค่อยมีมาบ่อย คือ ตะกรุด ลูกอม โลกธาตุ  
ใหม่ ๔ สี หลวงปู่ใจ อินทสุวัณ โข วัดเสด็จ อ.อัมพวา จ.สมุทรสาคร.....●  
วิชาสร้างตะกรุดของท่าน รับสืบทอดมาจาก หลวงปู่ยิ้ม วัดหนองบัว  
มีสร้างไว้เป็นเนื้อ ๑ กษัตริย์ ทองคำ นาก เงิน.....● ลักษณะเป็นแผ่น  
โลหะ รีดบาง ตัดกว้างราว ๑ ซม. ยาวราว ๔ ซม. (๑ ใบมะขามเรียง)  
ลงอักขระหัวโพระศอกาโลกธาตุ (เดินจงกรมในกรรมมารดา) ว่า “อิ  
ฉันโต จิตโต อธิฉันโต โลกธาตุคัมภีร์ อิตตะกา  
เวณัง นาภูอิ วาระวีสะติ สิทธิง” มีวน  
กลม แบบลานนาทิวา มีรูกลวงตรง  
กลางร้อยไหมถัก ๔ สี.....● ใ้ได้รับ  
ความนิยมสูง ยกย่องกันว่าเป็น  
ตะกรุดแห่งเมืองชายฝั่งทะเลตะวัน  
ตก สมุทรสงคราม สมุทรสาคร ที่  
พบมีสร้างเป็นเนื้อตะกั่วกับ มีวน  
ของ หลวงปู่ยิ้ม วัดหนองบัว กับ  
หลวงปู่แป้น วัดใต้และหลวง  
ปู่ใจ ที่มีเนื้อเป็นสามกษัตริย์ ทองคำ  
นาก เงิน ริดด้วยเครื่องมือด้วย  
เครื่องแบบนี้ของเสียเพชร อิทธิ  
ที่เป็นเนื้อทองคำ ที่มีคุณค่าราคา  
สูงหลายแสนและก็หาชมของแท้ๆ  
ดูง่าย สภาพสมบูรณ์เยี่ยมแบบนี้  
ยากมาก.....● จุดพิจารณาของแท้  
นอกจากดูที่ขนาด เนื้อทอง ใหม่ ๔ สี  
และจำนวนชิ้นมีวน ซึ่งมี ๔-๑๐ ชิ้น  
แล้วดูที่ตอกขี้ผึ้งดูที่รอยจัดของที่ตอก



พระพุทธรูปอินทจีน พ.ศ.๒๔๘๔ พิมพ์นิยมหน้านางสังฆาภิบาล วัดสุทัศน์ ของ "เสียเลี้ยง" ไพบูลย์ อมรรัตนชัย.

เป็นรอยตัดจากเครื่องมือเดียวกัน  
.....● ที่น่าจะเห็นได้ชัด  
จากตะกรุดลูกนี้ ที่มีเรื่องเล่า  
ยืนยัน ความเข้มแข็งศักดิ์สิทธิ์  
ว่า แม้ผ่านหายนภัยได้คืนกลับ  
มาเมื่อตื่นนอน ที่หมอนนอน  
หนุน.....● เครื่องรางอีกชิ้น คือ  
ราชสีห์งาแกะ “สิงห์หน้าโบสถ์”  
หลวงปู่ยิ้ม วัดหนองบัว อ.หนอง  
บัว จ.กาญจนบุรี.....● แรกได้  
ภาพมาแบบไม่มีข้อมูล พิจารณา



ราชสีห์งาแกะ (สิงห์หน้าโบสถ์) หลวงปู่ยิ้ม วัดหนองบัว ของ เพชร อิทธิ.

พระเครื่องพระบูชาที่เป็นของดี  
มีชื่อเสียงของจังหวัดนั้น.....●  
ซึ่งก็เป็นที่ตามคาด เปิดราย  
แรก ลูกบอกมาจาก จ.ปัตตานี  
แก่ก็หายทันทีว่าเป็นพระหลวง  
ปู่ทวด ก็ถูกต้อง.....● อธิบาย  
ลูกบอกมาจาก จ.ฉะเชิงเทรา  
แก่ก็หายว่าเป็นพระหลวงปู่  
โสทร ก็ถูกต้อง ต่อเนื่องอีก 2-  
3 ราย ก็หายถูกหมด.....● มา  
ถึงรายที่ส่งมาจาก จ.จันทบุรี  
เป็นของขนาดใหญ่มาก “เสีย  
เลี้ยง” ต้องคิดนาราที่ว่าเป็นพระอะไรว่าถึงห้องใหญ่ขนาดนี้.....●  
ถูกขายเห็นพ่อหายไม่ออก บอกไม่ถูก ก็เสียใจ ที่พ่อแท้ และเฉลยว่า  
พ่อหายก็ผิดแน่ เพราะของดีที่เด็ดส่งนี้เป็น พระรัตนมนทอง ลูก  
เบี้ยเริ่ม ลูกเคยได้ไปตามกติกา เจ้าคะ อามิตตพุทธ.

## สีทอง

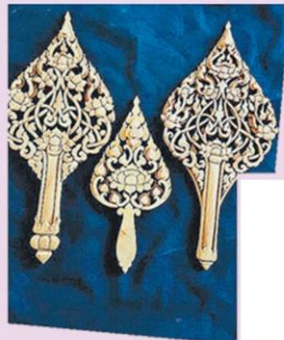
คิดปะ ก็คุ้นตาแต่ก็มักไม่คิดว่าเป็นสิ่งไหนหลวงปู่ไหน.....● ใ้ได้เรียง  
จากสิ่งไหนหลวงปู่เดิมศิลปะที่แตกต่างไม่มาใช้ดูศิลปะโดยรวมแล้วลวดลาย  
คล้ายราชสีห์ หลวงปู่เอง วัดชาติน อ.เก้าเส้งว จ.นครสวรรค์ ที่เรียก  
กัน “สิงห์เก้าเส้ง” ก็ใกล้เคียง แต่ไม่ชัดเจน.....● ผ่านไปถึง ราชสีห์  
งาแกะ อ.เอจ ไพรวัลย์ ก็ยังไม่เคยเห็นฝีมือที่งดงามขนาดนี้.....● คุตท้าย  
หมมตุ้ม ต้องแก้ถึงขา โท.หา เสียเพชร อิทธิ เจ้าของ จึงได้คำตอบ



ที่ห้องห้อย มาพร้อมกับสาระความรู้ เรื่อง “ดอกไม้จันทน์” หรือ “ช่อไม้จันทน์” สัญลักษณ์ใช้ในงานเผาศพให้ผู้ตายเป็นการแสดงความเคารพรักและไว้อาลัยครั้งสุดท้ายเพราะเชื่อว่ากลิ่นหอมของไม้จันทน์จะนำดวงวิญญาณของผู้ล่วงลับไปสู่สุรวงสวรรค์

การประดิษฐ์ ดอกไม้จันทน์ เปลี่ยนแปลงไปตามยุคสมัย ตามโอกาสและใช้กับบุคคลในระดับต่างๆ โดยคนทั่วไปนิยมใช้วัสดุหลักคือกระดาษ และก้านไม้จันทน์ มาทำเป็นดอกรูปแบบต่างๆ อาทิ ดอกกล้วยไม้ ดอกชบาทิพย์ ดอกดารารัตน์ ดอกแก้ว ดอกลีลาวดี เป็นต้น ขณะที่ ช่อ ไม้จันทน์ งานประณีตศิลป์จากภูมิปัญญาของไทยที่แสดงออกถึงความประณีต

อ่อนช้อยในงานศิลปหัตถกรรม ส่วนใหญ่นำไปใช้ในงานศพของเจ้าชายชั้นผู้ใหญ่ พระเถระชั้นผู้ใหญ่, พระราชพิธีถวายพระเพลิงพระบรมศพพระมหากษัตริย์, พระบรมวงศานุวงศ์ ซึ่งการประดิษฐ์ต้องใช้ความพิถีพิถันละเอียดลออในทุกขั้นตอน



ยกตัวอย่างเช่น ช่อ ไม้จันทน์ ในการพระราชพิธีถวายพระเพลิงพระบรมศพ พระบาทสมเด็จพระปรมินทรมหาภูมิพลอดุลยเดช บรมนาถบพิตร ซึ่งใช้เทคนิคการผูกกลาย มีจุดเด่นลักษณะ งานช่อนไม้ลายใบเทศ ที่ออกแบบโดยสำนักช่างสิบหมู่ กรมศิลปากร, ช่อ ไม้จันทน์ ในงานประชุมเพลิงภริยา

ของ พล.ท.จุมมะลี ไชยะสอน อดีตประธาน สปป.ลาว และงานถวายเพลิงสรีรสังขารพระสงฆ์เถระชั้นผู้ใหญ่ และชนชั้นสูงในคณะรัฐบาลของ สปป.ลาว ที่นายจักรกริช สุขสวัสดิ์ ครูช่างศิลปหัตถกรรมด้านการลงรัก ประดับมุก จากศูนย์ส่งเสริมศิลปาชีพระหว่างประเทศ

ใช้เทคนิคการลวดลาย ช่อนไม้ดอกสมุนทาท่าอย่างวิจิตรบรรจง ทั้งนี้ มีเกร็ดความเชื่อว่าในงานเผาศพอย่าหยิบดอกไม้จันทน์ให้ใคร เพราะดอกไม้จันทน์เป็นของสูงเพื่อส่งให้คนตายเท่านั้น การหยิบส่งให้ใครนั้นเสมือนหยิบยื่นความเศร้า/ความตายให้แก่เขา.



## ชอกแซกงานศิลป์

กลับมาอีกครั้งพร้อมความเคลื่อนไหวในแวดวงศิลปวัฒนธรรม นิทรรศการผลงานศิลปะสะสม ของสำนักงานศิลปวัฒนธรรมร่วมสมัย (OCAC's ART COLLECTION) นิทรรศการแสดงผลงานศิลปะสะสม เพื่อยกย่องเชิดชูเกียรติศิลปินผู้สร้างคุณค่าในเชิงสุนทรียะอันเป็นเครื่องสะท้อนประวัติศาสตร์แห่งยุคสมัย นำผลงานศิลปะล้ำค่าจัดแสดง แสดงถึง 9 พฤษภาคม ณ พื้นที่นิทรรศการชั้น 1 และชั้น 2 ณ หอศิลป์ร่วมสมัยราชดำเนิน

อีกความเคลื่อนไหวปิดท้ายที่ภาพผลงานจากนิทรรศการ “โอบมบุญ” โดย อธิพล พิศรชนม์ แสดงผลงานจิตรกรรมประติมากรรม และภาพพิมพ์ ที่สร้างสรรค์ขึ้นในแบบจิตรกรรมร่วมสมัยผสมผสานลักษณะเฉพาะตัว เสนอเรื่องราวของวิถีชีวิตที่แสดง



การอยู่ร่วมกันอย่างกลมกลืน ทั้งในแบบรูปธรรมและอุดมคติ ซึ่งก่อให้เกิดแรงบันดาลใจสร้างงานจิตรกรรมตามประสบการณ์ที่ได้สัมผัสในแต่ละช่วงเวลาของศิลปิน ฯลฯ

แสดงถึง 10 พฤษภาคม ณ หอศิลป์สมเด็จพระนางเจ้าสิริกิติ์ พระบรมราชินีนาถ.

ช่วงหยุดอยู่บ้าน มาอ่าน นสพ.ไทยรัฐ กันนะครับ โดยสัปดาห์นี้ พี่ม้ามังกร อาสาพาน้องๆไปเที่ยว อ.ลอง จ.แพร่

เริ่มเช็คอินกันที่วัดพระธาตุศรีดอนคำ ภายในพระธาตุบูรจุพระบรมสารีริกธาตุของ



พระพุทธรูปเจ้าจุดเด่นภายในวัดคือวิหารศรีดอนคำ ที่ประ-



ร่างของพระพุทธรูปก่อนที่จะใช้ เครื่องมืออื่นๆตกแต่งองค์พระทำให้ มีพุทธลักษณะแปลกตา

ภายในวิหารแห่งนี้ ยังมีจารึกวัดศรีดอนคำเป็นอักษรธรรมล้านนา ที่มีรูป และอักษรวิจิตรคล้ายกับอักษร ไทลื้อ-ไทเงิน รวมทั้งมี

ปั้นต้น (พันองค์) ซึ่งเป็นพระพุทธรูป และจากไม้ที่ท้าวบ้านนำมาถวายวัด

เดินออกจากวิหาร ไม้ ไกลก็มีพิพิธภัณฑ์วัดศรีดอนคำ หรือกุฏิเมตตาของ หลวงพ่อพระครูเกษมรัตนคุณ

อดีตเจ้าอาวาสวัดพระธาตุศรีดอนคำ โดยมีห้องแสดงสิ่งของ เครื่องใช้ครบถ้วนและของสะสม ของหลวงพ่อ ทั้งธนบัตรเก่าเหรียญ พระห้อยคอ เป็นต้น อีกด้านเป็นที่

ประดิษฐานพระพุทธรูปเก่าแก่อาทิ พระเจ้าทรงเครื่องเขี้ยวสูง พระพุทธรูป ทรงเครื่องจักรพรรดิอีกส่วนจัดแสดง พระเจ้าบุคำธ องค์ พระเจ้าบุญเงินจำนวน



333 องค์ พระเจ้าแก้วพระเจ้าเงิน พระเจ้าทองและพระพุทธรูปงาช้าง จากนั้นไปเช็คอินกันต่อที่ พิพิธภัณฑ์โกมลผ้าโบราณหนึ่งใน เครื่องขายพิพิธภัณฑ์ของ ศูนย์มานุษยวิทยาสิรินธร (องค์การมหาชน) ก่อตั้งโดย อ.โกมล พานิชพันธ์



พิพิธภัณฑ์ "พระเจ้าปราสาททอง" พระพุทธรูปที่แกะสลักจากไม้สักศิลปะฝีมือช่างท้องถิ่น โดยใช้ (ไม้) ปราสาททำโครง



ตู้พระธรรมล้านนาขนาดใหญ่สำหรับใส่พระธรรมคัมภีร์ต่างๆและมีพระเจ้าไม้



นักสะสมผ้าโบราณ ชาวอ.ล่อง โดยมีการรวบรวม  
ผ้าทอมืองล่องอันวิจิตรงดงามมาจัดแสดงเดินเข้า  
มาภายในจะพบกับความหรรษาของชิ้นใหม่ค่า  
แบบไทเงิน ผ้าในราชสำนักฝีมือ  
การทออย่างประณีต เป็นลวดลาย  
ดอกสะบันงา ตลอดจนผ้าชิ้นตีนจก  
โบราณเมืองล่องวางเรียงรายมากกว่า  
100 ผืน นอกจากนี้ มีผ้าชิ้นอย่าง  
เจ้านายล้านนา รวมทั้ง “พญาชิ้น”  
เป็นผ้าชิ้นตระกูลเชียงแสน ไร้เทคนิค  
จกเต็มตัวแต่ยังมีสัดส่วนของความ  
เป็นไทยวนมีหัวมีตัวและมีตีน

ส่วนชั้นล่างเป็นห้องจัดแสดง  
ชุดแต่งกายประจำชาติในการประกวด  
เวทีนางงามระดับโลกมีเครื่องแต่งกาย  
ในภาพยนตร์เรื่อง “สุริโยทัย” ในฉาก  
มหาเทวีจระประกา, ฉลองพระองค์  
ทูลกระหม่อมหญิงอุบลรัตนราช  
กัญญา สิริวัฒนาพรรณวดี ในละคร  
อิงประวัติศาสตร์ เรื่อง “กษัตริยา”  
และที่สุดทั้งคือผ้าทอเฉลิมพระเกียรติ



ละคร บุคคลที่มีชื่อเสียงจากทั่วโลก โดยได้มีการ  
ตัดเย็บชุดผ้าไทยตามคาแรกเตอร์ของแต่ละ  
คน อาทิ ไมเคิล แจ็กสัน, เอลิซาเบธ เทย์เลอร์,  
สมเด็จพระราชินีนาถเอลิซาเบธที่แห่งราชวงศ์  
อังกฤษ และที่เบิร์ด-ธงไชย แมคอินไตย์

นอกจากนี้ ในพิพิธภัณฑ์ยังจัดแสดง  
ภาพจิตรกรรม “วัดต้าม่อน” อ.ล่องและของใช้  
ในภาพจิตรกรรม โดยมีชาวบ้านนำมาบริจาค  
อาทิ เครื่องเงิน ชาตีพันธุไถลื้อ ดุงเป้ง หรือ  
ดุงผ้าที่ใช้บรรจุของมีค่าเช่น หอยเบี้ยเงินและ  
ตัวเป้ง ดาบเหล็กกลอง ขญา อีกด้วยครับ.

# แนวหน้า

Naew Na  
Circulation: 900,000  
Ad Rate: 900

Section: First Section/ภาพ-ข่าวสังคม

วันที่: อาทิตย์ 25 เมษายน 2564

ปีที่: 42

ฉบับที่: 14606

Col.Inch: 22.40 Ad Value: 20,160

ภาพข่าว: บุคคลแนวหน้า: สงกรานต์วิถีใหม่

หน้า: 4(ขวา)

PRValue (x3): 60,480

คลิป: ชาว-ดำ

# บุคคล แนวหน้า



สงกรานต์วิถีใหม่ : ศศกมล วรกุล ผอ.ฝ่ายสื่อสารองค์กร บมจ.เอ็ม บี เค ต้อนรับ รศ.บัวผัน สุพรรณยศ  
อุปนายกสมาคมเพลงพื้นบ้านภาคกลางประเทศไทย และคณะนักแสดงกลุ่มคนรุ่นใหม่จาก กลุ่มเพาะ  
กล้าพันธุ์เก่งเพลงพื้นบ้าน และสำนักงานวัฒนธรรมจังหวัดสุพรรณบุรี ที่นำการแสดงไทยดั้งเดิมและ  
ไทยประยุกต์ มาร่วมงาน “เทศกาลดนตรี มาร้อง เล่น เต้น กัน” ที่ ศูนย์การค้าเอ็ม บี เค เซ็นเตอร์

# 'เจียะ โมง โรง โมน เดิง' กิน อยู่ ดู มอญนครชุมน์



**ส**ถานการณ์การระบาดของโรคติดเชื้อไวรัสโคโรนา 2019 หรือโควิด-19 ระลอกเดือนเมษายน มีผู้ติดเชื้อเพิ่มขึ้นอย่างต่อเนื่องในทุกๆ จังหวัด ส่งผลให้ต้องเลื่อนกิจกรรมการจัดเทศกาล งานประเพณีต่างๆ ออกไป เพื่อลดการรวมกลุ่ม และเว้นระยะห่าง ตามมาตรการป้องกันการแพร่ระบาดของโรค

โดยเฉพาะงานอนุรักษ์สืบสานประเพณีวัฒนธรรมมอญ ต.นครชุมน์ อ.บ้านโป่ง จ.ราชบุรี ซึ่งคณะจัดงานนำโดย **พระครูนครเขมกิจ** เจ้าคณะตำบลนครชุมน์-บ้านม่วง เจ้าอาวาสวัดใหญ่นครชุมน์ และ **พศ.สังจา ไกรศรีรัตน์** ผู้ประสานงานโครงการยกระดับเศรษฐกิจและสังคมรายตำบลแบบบูรณาการ (1 ตำบล 1 มหาวิทยาลัย) มหาวิทยาลัยราชภัฏ (มรภ.) หมู่บ้านจอมบึง **คมสรร จับจุ** รองประธานสภาวัฒนธรรมตำบลนครชุมน์ เลื่อนช่วงเวลาจัดงาน โครงการยกระดับเศรษฐกิจ และสังคมรายตำบลแบบบูรณาการ อนุรักษ์สืบสาน ประเพณีวัฒนธรรมมอญ “เจียะ โมง โรง โมน เดิง ราชบุรี กินอยู่ดูมอญ เมืองราชบุรี” ครั้งที่ 6 ประจำปี 2564 จากเดิมจัดในช่วงต้นปี ไปเป็นช่วงระหว่าง 23-25 กรกฎาคม

**คมสรร จับจุ** เล่าว่า กิจกรรมในงานยังคงเป็นการนำเสนอผลิตภัณฑ์ในชุมชน ทั้งอาหารตำรับชุมชน มีข้าวแช่มอญ ชนุนย่า มะม่วงย่า แกงบอน อาหารพื้นบ้านในงานบุญ ชนมข้าวต้มลูกโยน ตำข้าวแดงกา หรือ ตำกระเป๋ียง “กิจกรรมในงาน เป็นจำลองวิถีมอญให้นักท่องเที่ยวได้ชม กิน อยู่ ดู มอญ เมืองราชบุรี อีกทั้งชุมชนมีส่วนร่วมนำอาหารมานำเสนอ เป็นสินค้าที่ผลิตในชุมชน พืชผักการเกษตร นอกจากนี้ มีงานศิลปะต่างๆ กิจกรรมพื้นฟูรำมอญที่เป็นท่ารำ 12 ท่าในพิธีกรรมนำมาประยุกต์ มีผ้าปักสไบลวดลายสีล้วนแปลกตา

สำหรับชื่องาน “**ดูมอญ**” คือ มาดูวิถี จารีตขนบประเพณีของคนมอญที่ยังคงอยู่ เช่น วิถีการแต่งกาย การพูด การดำรงชีวิต หลังจากชาวมอญเข้ามาตั้งรกรากที่นี่ มีการสืบค้นประวัติตั้งแต่สมัยอยุธยาตอนปลาย ผู้สนใจอยากเข้ามาเรียนรู้วิถีมอญ สามารถมากินอยู่ พักค้างที่รีสอร์ท หรือหมู่บ้าน หรือวัดก็ได้ จะได้ชมวิถีชีวิตต่างๆ ชิมอาหารพื้นบ้านมอญที่อร่อย ของ อ.บ้านโป่งนั้นโดดเด่นด้านอัตลักษณ์ที่น่าชื่นชม ผู้มีรู้แหวดวงมอญเคยบอกว่านครชุมน์ ยังคงเป็นแหล่งที่เรียนรู้วิถีมอญ ที่ทุกอย่างเหมือนเดิมเช่นเดียวกับในอดีต”



ผศ.สัจจา ไกรศรีรัตน์ กล่าวว่า โครงการ U2T ยูนิเวอร์ซิตี ทู ตำบล สร้างรากแก้วของประเทศไทย เป็นโครงการของกระทรวงการอุดมศึกษา วิทยาศาสตร์ วิจัยและนวัตกรรม (อว.) ที่ มรภ.หมู่บ้านจอมบึง ร่วมขับเคลื่อนโครงการในพื้นที่ราชบุรี ซึ่งตำบลนครชุมน์เป็น 1 ใน 35 ตำบล จ.ราชบุรี ที่มีการจ้างงานกลุ่มประชาชนทั่วไป บัณฑิตจบใหม่ และนักศึกษา ที่ได้รับผลกระทบจากสถานการณ์การแพร่ระบาดของโรคติดเชื้อไวรัส โควิด-19 เข้ามามีส่วนร่วมขับเคลื่อนพัฒนาท้องถิ่นที่คิดร่วมกับชุมชน ช่วยกระตุ้นเศรษฐกิจในท้องถิ่นบนฐานทรัพยากรที่มีอยู่

“ตำบลนครชุมน์ มีวิถีวัฒนธรรมมอญที่โดดเด่น สามารถต่อยอดสู่การพัฒนาศักยภาพชุมชนสู่การท่องเที่ยว

เที่ยวเชิงวัฒนธรรมได้ และยังมีมุ่งเน้นยกระดับเศรษฐกิจรายตำบล มีการออกแบบผลิตภัณฑ์ใหม่บนฐานอัตลักษณ์และวัฒนธรรมของพื้นที่

ตัวอย่างผลิตภัณฑ์ที่จะเข้าไปออกแบบ ลูกมะตาด มีทุกภาคของประเทศ บางที่เรียกว่า แอปเปิลมอญ ภาคใต้เรียกลูกล้าน เป็นพืชสมุนไพรพื้นถิ่นของมอญที่ชาวมอญนิยมนำมาบริโภค มีคุณค่าทางโภชนาการ มีสารต่อต้านอนุมูลอิสระ จะใช้ตัวนี้ขับเคลื่อนการพัฒนาวิสาหกิจชุมชน เป็นผลิตภัณฑ์แปรรูปจากมะตาด อาทิ ชามะตาด แกงเผ็ด แกงส้ม แยมมะตาด มะตาดหยี พริกมะตาด ซึ่งอยู่ระหว่างสืบค้นภูมิปัญญาคนในพื้นที่ว่าสามารถต่อยอดอะไรได้อีก

การจัดกิจกรรมครั้งนี้ ยังมีต้อนรับอาหารมอญเพื่อ

สุขภาพที่นักท่องเที่ยวสามารถเลือกเมนูที่ชอบ และยังมีต้อนรับกับข้าวหวานของมอญ มีข้าวตอกลอยแก้ว ข้าวแช่มอญ ซึ่งจะเน้นผลิตภัณฑ์ควบคู่กับงานเทศกาล”





# มติชน

Matichon  
Circulation: 950,000  
Ad Rate: 1,100

Section: First Section/-

วันที่: อาทิตย์ 25 เมษายน 2564

ปีที่: 44

ฉบับที่: 15750

หน้า: 7(ล่าง)

Col.Inch: 114.51 Ad Value: 125,961

PRValue (x3): 377,883

คลิป: ชาว-ดำ

หัวข้อข่าว: 'เจ๊ยะ โมง โรง โมน เดิง' กิน อยู่ ดู มอญนครชุมน์



แม้ต้องเลื่อนช่วงเวลาจัดกิจกรรมไป แต่เนื้อหา และกิจกรรมในงาน คณะจัดงาน และชาวมอญ นครชุมน์ยังคงเน้นรูปแบบครบเครื่องเหมือนปีที่ผ่านมา โดยคาดหวังว่าสถานการณ์การระบาดของโรค คลี่คลายลง และสามารถจัดงานได้ตามกำหนดเดิม เพื่อให้ประชาชนมีโอกาสเดินทางมาท่องเที่ยว ชมอัตลักษณ์ วัฒนธรรมมอญได้ปลอดภัยยิ่งขึ้น

## พันธุ์ แก้วนุ้ย