

# แนวหน้า

Naew Na  
Circulation: 900,000  
Ad Rate: 900

Section: วาไรตี้/การศึกษา-ศิลปวัฒนธรรม

วันที่: อังคาร 2 พฤศจิกายน 2564

ปีที่: 42

ฉบับที่: 14797

หน้า: 17(บนขวา)

Col.Inch: 64.17

Ad Value: 57,753

PRValue (x3): 173,259

ศิลปิน: ชาว-ดำ

หัวข้อข่าว: ศบค.หนุนจัดลอยกระทงวิถีใหม่ ปลอดภัยจากโควิด-19 '1 ครอบครัว 1 กระทง'หรือ '1...'

## ศบค.หนุนจัดลอยกระทงวิถีใหม่ ปลอดภัยจากโควิด-19 '1 ครอบครัว 1 กระทง'หรือ '1 หน่วยงาน 1 กระทง'

อิทธิพล คุณปลื้ม รัฐมนตรีว่าการกระทรวงวัฒนธรรม เปิดเผยว่าที่ประชุมคณะกรรมการบริหารสถานการณ์การแพร่ระบาดของโรคติดเชื้อไวรัสโคโรนา 2019 (โควิด-19) หรือศบค.ได้เห็นชอบแนวทางและมาตรการรณรงค์เพื่อดำเนินการประเพณีลอยกระทง พ.ศ. 2564 ภายใต้แนวคิด “ลอยกระทงวิถีใหม่ สืบสานวัฒนธรรมไทย” โดยให้จัดงานตามมาตรการป้องกันและควบคุมการแพร่ระบาดของโรคโควิด-19 ของกระทรวงสาธารณสุข (สธ.) และกระทรวงวัฒนธรรม (วธ.) และคำนึงถึงมาตรการด้านความปลอดภัยด้วย ขณะเดียวกันให้ร่วมกันสืบสานวัฒนธรรมไทยเน้นอนุรักษ์ สืบสานและส่งเสริมประเพณีลอยกระทงที่ทรงคุณค่า สาระอันดีงามและการปฏิบัติตามแบบประเพณีวัฒนธรรมที่เหมาะสม ซึ่งสะท้อนถึงการแสดงออกที่งดงาม อ่อนโยน เอื้ออาทร มีน้ำใจไมตรีให้แก่กันและการแสดงความกตัญญูต่อ “น้ำ”

นายอิทธิพล กล่าวอีกว่าแนวทางเพื่อดำเนินการประเพณีลอย

กระทง ได้แก่ 1.ส่งเสริมให้คนไทยและชาวต่างชาติแต่งชุดไทยเข้าร่วมประเพณีลอยกระทง ใช้วัสดุธรรมชาติและย่อยสลายง่ายในแต่ละท้องถิ่นเพื่อรักษาและป้องกันมลพิษต่อสายน้ำและสิ่งแวดล้อม 2.รณรงค์ให้แต่ละครอบครัว กลุ่มหรือหน่วยงานใช้กระทง 1 ใบ ตามแนวทาง “1 ครอบครัว 1 กระทง” หรือ “1 หน่วยงาน 1 กระทง” ใช้ทรัพยากรคุ้มค่าและลดปริมาณขยะ 3.จัดกิจกรรมการละเล่นและการแสดงทางวัฒนธรรมตามประเพณีท้องถิ่นโดยคำนึงมาตรการป้องกันและควบคุมการแพร่ระบาดของโรคโควิด-19 4.ขอความร่วมมือหน่วยงานที่เกี่ยวข้องร่วมกำหนดมาตรการรักษาความปลอดภัยและบังคับใช้อย่างเคร่งครัด เช่น ห้ามปล่อยดอกไม้เพลิงพลุ ประทัด รณรงค์ลอยกระทงปลอดภัย 5.ขอความร่วมมือหน่วยงานที่เกี่ยวข้องกับการจราจรทั้งทางน้ำและทางบกตรวจสอบความเรียบร้อยยานพาหนะที่จะใช้รับ-ส่งประชาชนในช่วงประเพณีลอยกระทง และ 6. ขอความร่วมมือผู้จัดงานและหน่วยงานที่เกี่ยวข้องเพิ่ม



มาตรการป้องกันและควบคุมการแพร่ระบาดของโรคโควิด-19 ของสธ. และวธ.

รัฐมนตรีว่าการกระทรวงวัฒนธรรม กล่าวด้วยว่า วธ.ขอความร่วมมือหน่วยงานรัฐ เอกชนและชุมชนร่วมกันสืบสานวัฒนธรรมไทยอันงดงามด้วยการจัดงานตามประเพณีนิยมของแต่ละพื้นที่ โดยให้แสดงออกถึงอัตลักษณ์ของท้องถิ่น เช่น การแสดงพื้นบ้าน แต่งกายด้วยผ้าไทยหรือผ้าพื้นเมือง ร่วมกันอนุรักษ์และสืบทอดประเพณีที่ดีงาม ใช้กระทงทำจากวัสดุที่ย่อยสลายง่ายและไม่ทำลายสิ่งแวดล้อม ซึ่งปีนี้ ได้เน้นการจัดงานลอยกระทงแบบปลอดภัย (Safety) และรณรงค์ให้ผู้ร่วมงานทุกคนปฏิบัติตามมาตรการป้องกันการติดเชื้อแบบครอบจักรวาล (Universal Prevention) อย่างเคร่งครัด เช่น สวมหน้ากากอนามัยตลอดเวลาเข้าร่วมงาน ล้างมือด้วยเจลแอลกอฮอล์ เพื่อป้องกันโรคโควิด-19 และสนับสนุนนโยบายรัฐบาล



# หน้า

Naew Na  
Circulation: 900,000  
Ad Rate: 900

Section: ทั่วไป/การศึกษา-ศิลปวัฒนธรรม

วันที่: อังคาร 2 พฤศจิกายน 2564

ปีที่: 42

ฉบับที่: 14797

หน้า: 17(บนขวา)

Col.Inch: 64.17

Ad Value: 57,753

PRValue (x3): 173,259

ศิลปิน: ชาว-ดำ

หัวข้อข่าว: ศบค.หนุนจัดลอยกระทงวิถีใหม่ ปลอดภัยจากโควิด-19 '1 ครอบครัว 1 กระทง'หรือ '1...

ที่มุ่งผลักดันใช้ "Soft Power" ความเป็นไทยและอุตสาหกรรมสร้างสรรค์ (Creative Economy) โดยเฉพาะการท่องเที่ยวเชิงวัฒนธรรม และนโยบาย วธ.ส่งเสริมอุตสาหกรรมวัฒนธรรมที่มีศักยภาพของไทย 5F ได้แก่ อาหาร (Food) ภาพยนตร์และวีดิทัศน์ (Film) ผ้าไทยและการออกแบบแฟชั่น (Fashion) มวยไทย (Fighting) และการอนุรักษ์และขับเคลื่อน เทศกาล ประเพณีสู่ระดับโลก (Festival) นำทุนทางวัฒนธรรมมาต่อยอดสร้างสรรค์ สินค้าและบริการ (Creative Culture) เพื่อเพิ่มมูลค่าทางเศรษฐกิจ สร้างรายได้จากการท่องเที่ยวและบริการทางวัฒนธรรมให้แก่ชุมชนและประเทศชาติอย่างยั่งยืน

แนวทางและมาตรการรณรงค์ เพื่อดำเนินการ  
ประเพณีลอยกระทง พุทธศักราช ๒๕๖๔  
การรณรงค์เรื่อง "ลอยกระทงวิถีใหม่"

ขอความร่วมมือหน่วยงานที่เกี่ยวข้อง  
ร่วมกำหนดมาตรการรักษาความปลอดภัย  
และบังคับใช้อย่างเคร่งครัด เช่น  
ห้ามปล่อยโคมลอย งดเล่นดอกไม้ไฟเพลิง  
พลุ ประทัด รณรงค์ลอยกระทงปลอดภัย  
ขอความร่วมมือหน่วยงาน  
ที่เกี่ยวข้องกับการจราจร  
ตั้งทางนำและทางแยก  
ตรวจสอบความเรียบร้อย  
ของยานพาหนะที่จะใช้  
รับ-ส่งประชาชนในช่วง  
ประเพณีลอยกระทง

ขอความร่วมมือผู้จัดงานและหน่วยงานที่เกี่ยวข้อง  
เพิ่มมาตรการป้องกันและควบคุมการแพร่ระบาดของโรคโควิด-19  
ของกระทรวงสาธารณสุขและกระทรวงวัฒนธรรม

สำนักงานวัฒนธรรม  
1765  
กรมโพธิ์ราชวดีธรรม

## “ท่านผู้หญิงสิริกิติยา” ร่วมพัฒนาองค์ความรู้โขน

นายอิทธิพล คุณปลื้ม รมว.วัฒนธรรม ได้แก่ รอบแขกรับเชิญ วันที่ 12-13 พ.ย. รอบนักเรียน นักศึกษา วันที่ 14 พ.ย. เปิดเผยว่ากระทรวงวัฒนธรรม(วธ.)ร่วมกับสถาน และรอบบุคคลทั่วไป วันที่ 15 พ.ย. ที่ลิโด้คอนเน็คท์ กรุงเทพฯ เอกอัครราชทูตสาธารณรัฐฝรั่งเศสประจำประเทศไทย รัฐมนตรีว่าการกระทรวงวัฒนธรรมกล่าวอีกว่านอกจากนี้มีการสัมมนา ไทยและหน่วยงานต่างๆ เช่น สมาคมฝรั่งเศส เชนิงวิชาการหัวข้อ เกร็ดดนตรีสำหรับการแสดงโขน : การออกแบบเสียงใน แห่งประเทศไทยสยามสมาคม จัดโครงการพัฒนา การแสดงด้วยแนวคิด Minimalism โดย รศ.ดร.พรประพิศร์ เผ่าสวัสดิ์ องค์ความรู้โขนและเผยแพร่ในระดับสากลแบบ และผู้เชี่ยวชาญด้านดนตรีไทย สำนักการสังคีต กรมศิลปากรและหัวข้อ Why ร่วมสมัย โดยมีท่านผู้หญิงสิริกิติยา เจนเซน เป็น do they sing? โดยท่านผู้หญิงสิริกิติยา เจนเซน และ ศ.เกียรติคุณ ดร.เจตนา ประธานที่ปรึกษาโครงการ ซึ่งมีกิจกรรมประกอบ นากวัชระ การฉายสารคดีเกร็ดโขนและเปิดตัวหนังสือเกร็ดโขน วันที่ 20 พ.ย. ด้วย การจัดฉายสารคดีโขน วันที่ 3 พ.ย.2564 เวลา 14.00-19.30 น. ที่สยามสมาคม นอกจากนี้ มีแนวทางเผยแพร่ผ่าน ที่สยามสมาคมฝรั่งเศสแห่งประเทศไทยการแสดงร่วม ช่องทาง Facebook Page และหน่วยงานที่ร่วมดำเนินโครงการ เช่น วธ. สมัย School of Ganesh โดยศิลปินจากสำนัก สถานเอกอัครราชทูตสาธารณรัฐฝรั่งเศสประจำประเทศไทย สยามสมาคมฝรั่งเศส การสังคีต กรมศิลปากร นักแสดงจากคณะ 18 แห่งประเทศไทยและสยามสมาคมด้วย.

monkeysdancetheatre สถาบันบัณฑิต พัฒนศิลป์ และนักเต้นจาก Conservatoire National Supérieur Musique et Danse de Lyon สาธารณรัฐฝรั่งเศส แบ่งเป็น 3 รอบ





**C**horeographer Jitti Chompee's in-depth research into the Thai historical art form *khon* has accumulated into contemporary works that intermingle the old and the new that can captivate current generations which may have grown distant from traditional roots.

In September, Jitti was awarded the insignia of Chevalier des Arts et des Lettres (Knight in the Order of Arts and Letters) by the French culture minister for his role in promoting the performing arts in Thailand. This distinction recognises his profound approach in merging traditional Thai dance with contemporary dance through his choreographed works. Jitti's new creations in 2021 include the contemporary performance *School Of Ganesh* and a five-episode short documentary film along with a research and photography book both titled *Miscellany Of Khon*.

The elephant-headed Hindu god Ganesh, the patron deity of the arts and sciences, holds a profound significance for traditional performing artists and educators in Thailand. Jitti was inspired by this faith in the arts and education to create *School Of Ganesh* as an experimental model for his research into the "Body Architecture" and "Moving Sculpture" concepts. He hopes this will lead to creativity workshops in the future geared towards students who train in traditional dance.

Peculiar beings are bred from the extraordinary *School Of Ganesh*. In viewing the body as a moving sculpture, Jitti experiments with bodily absurdities and the embodiment of characters



STORY: **KANOKPORN VORAPHARUEK**

# KING OF KHON

Acclaimed choreographer hopes to keep Thai traditional art forms alive for future generations

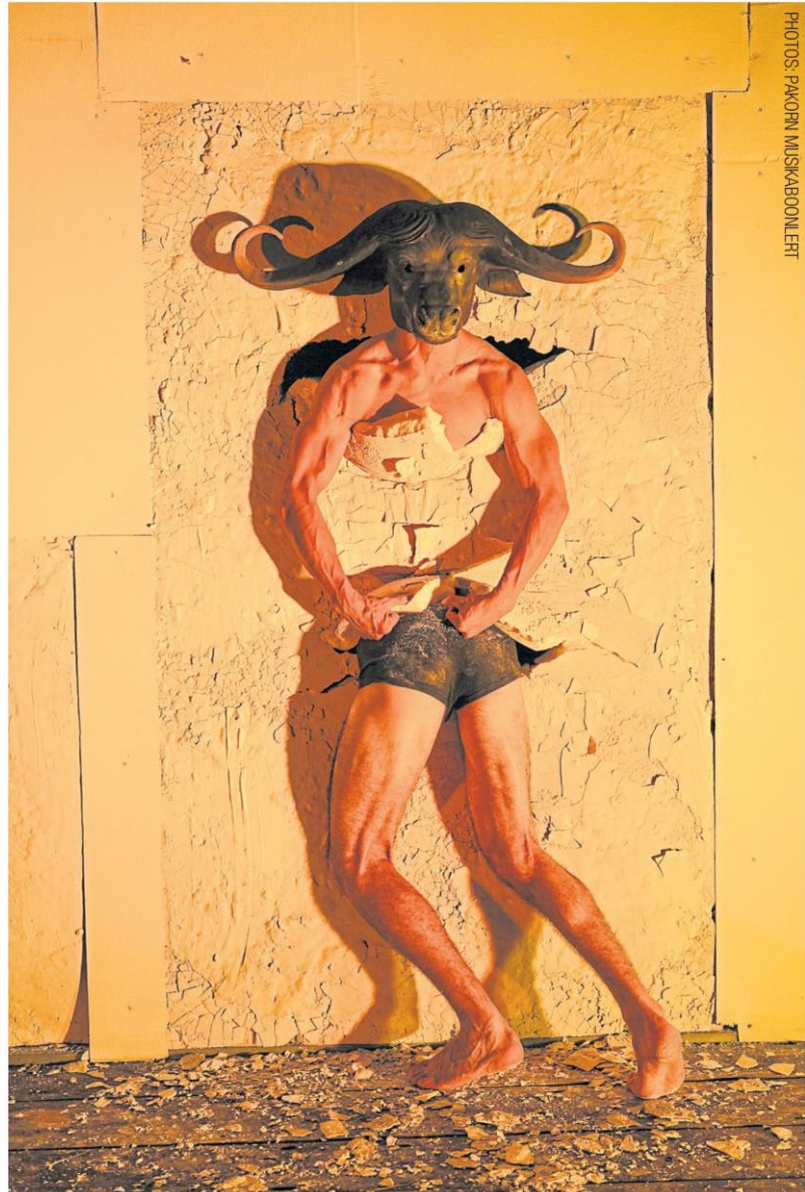


from the Thai epic *Ramakien* including humans, animals and demons. In his fascination with animalism, he fuses animal masks with the human body to create mythical cross-bred characters. His creatures are created by exploring the unique physiologies of different bodies. Life and myth are interwoven into an eccentric world.

Balloons are used as aesthetic objects that are as imaginative and expressive as traditional *khon* masks. Jitti researches the emotional expression of bare faceless balloon heads in place of *khon* masks. This minimalistic approach allows the power of bodily expression to tell its story. Moving sculptures with headless bodies, balloons, and masks comprise Jitti's school of creatures.

*School Of Ganesh* defamiliarises our preconceptions on tradition by reimagining the interpretations of traditional *khon* narration. With Jitti's style of fragmented storytelling and particular sense of humour, he selects famous excerpts from traditional *khon* performance such as the scene about the rejection and revenge of Shurpanakha, a female demon character, and the scene where Rama crosses the sea to depict his scenographic interpretations. He explores the embodiment and portrayal of femininity in *khon* through Shurpanakha. The sounds and visuals of this contemporary creation encapsulate the charm of Thai ritual and mythology in a subtle manner. Traditional literature is presented in a new light that can ignite new meanings and perceptions of mythology in *khon*.

A diverse group of performers is brought together to form a unique





The works from *School Of Ganesh* reinterpret the traditional *khon* narration and present it in a more contemporary approach.



symbiosis between the traditional and the contemporary.

Anucha Sumaman and Yarnawut Traisuwan, traditional *khon* artists from the Fine Arts Department and the Bunditpatanasilpa Institute, are joined by dancers from the 18 Monkeys Dance Theatre. The French embassy has also fuelled a fruitful exchange by supporting Eloïse Grastilleur and Grégoire Manhès, two dancers from the Conservatoire National Supérieur Musique

et Danse de Lyon in France, to perform in this production.

This special performance premieres at Lido Connect on Nov 12-15 at 7pm. Audiences can also catch an early preview of *School Of Ganesh* at 5pm on Saturday at Alliance Française Bangkok where Jitti will present a performance demonstration. Following the preview will be a screening of the *Miscellany Of Khon* documentary film along with a documentary film by Grégoire and

Eloïse about their experience in Jitti's creation process.

*School Of Ganesh* does not present *khon* itself but draws inspiration from *khon* narration and particular techniques discovered from the research into traditional *khon*. The research project *Khon: The Human Body: Embodiment, Knowledge Management* led by Thanpuying Sirikitiya Jensen and Jitti Chompee began in 2020. The process involved consistent personal conversations with traditional *khon* specialists and performers.



This resulted in a short five-episode documentary film produced by the Fine Arts Department that conveys essential elements and untold stories of *khon* in stunning contemporary visuals. A deep-dive into the hidden insights of the *khon* art form is presented through a book called *Miscellany Of Khon* produced by the Ministry of Foreign Affairs and the Ministry of Culture. As oral tradition is a prominent method in the passing on of traditional knowledge, this book captures the subtleties in *khon* that are

often overlooked or even undocumented. The insights highlight the delicacy and brilliance of the Thai ancestors that may diminish with time. The book also features a photography collection of Jitti's *khon*-inspired creations. Audiences and readers will surely be surprised by the fascinating gems hidden within the *khon* art form that are brought to the surface through a contemporary lens.

The book launch of *Miscellany Of Khon* will be hosted at The Siam Society Under Royal Patronage on Nov 20. The afternoon will begin with a conversation with Pornprapit Phoasavadi, associate professor of Thai traditional music at Chulalongkorn University, and Surapong Rohitajol, senior musical artist from the Fine Arts Department, on "The Miscellany Of Khon Music: Minimalism In Sound Design For Music Performance" (3-4pm). This talk will be enlivened by demonstrations from a full Piphat Mai Khaeng ensemble (a hard mallet ensemble) from the Fine



Arts Department. The day will proceed with a screening of the *Miscellany Of Khon* (4-5pm) and end with a conversation between Thanphuying Sirikitiya Jensen and Prof Chetana Nagavajara titled "Back To The Basics: A Dialogue Between The Traditional And The Contemporary" (5-6pm).

**Email [18monkeysdancetheatre@gmail.com](mailto:18monkeysdancetheatre@gmail.com) for ticket reservation.**  
**For more information, visit [18monkeysdancetheatre.com](http://18monkeysdancetheatre.com).**

# วธ. มั่นใจท่องเที่ยววัฒนธรรมปี 65 ชุมชนยิ้มออกได้พลิกฟื้นประเทศ



นางยุพา ทวีวัฒนะกิจบวร ปลัดกระทรวงวัฒนธรรม (วธ.) เปิดเผยว่า ตามที่ตนได้ลงพื้นที่ตรวจเยี่ยม ให้กำลังใจชุมชนคุณธรรมน้อมนำหลักปรัชญาของเศรษฐกิจพอเพียงขับเคลื่อนด้วยพลังบวร ซึ่งได้รับการคัดเลือกเป็น 10 สุดยอดชุมชนต้นแบบ ท่องเที่ยว ชลวิถี ที่ชุมชนคุณธรรมฯ เมืองลับแล จ.อุตรดิตถ์ ชุมชนคุณธรรมฯ บ้านท่ามะโอ จ.ลำปาง และชุมชนคุณธรรมฯ วัดศรีดอนคำ จ.แพร่ นั้น พบว่าชุมชนคุณธรรมฯ แต่ละแห่งมีความโดดเด่นทางด้านวัฒนธรรม และมีจุดเด่นมีเอกลักษณ์ที่ต่างกันไป ชาวชุมชนมีความตื่นตัวในการเตรียมตัวต้อนรับนักท่องเที่ยว รวมถึง

ถึงการเปิดประเทศหลังจากสถานการณ์การแพร่ระบาดของโรคติดเชื้อไวรัสโคโรนา 2019 หรือโควิด-19 คลี่คลาย ซึ่งทั้ง 10 สุดยอดชุมชนต้นแบบ ท่องเที่ยว ชลวิถี จะเป็นสถานที่ท่องเที่ยวแห่งใหม่ที่สามารถดึงดูดนักท่องเที่ยวให้เดินทางไปเที่ยว และซื้อสินค้าทางวัฒนธรรมได้อย่างแน่นอน ที่สำคัญ 10 ชุมชนต้นแบบดังกล่าว จะเป็นตัวอย่างให้กับชุมชนคุณธรรมฯ แห่งอื่น ๆ นำไปพัฒนาเพื่อรับการประเมินเป็นชุมชนคุณธรรมฯ ต้นแบบประจำปี 2565 ต่อไป นอกจากนี้ในปี 2565 วธ.มีแนวทางที่จะยกระดับเทศกาล ประเพณีของจังหวัดต่าง ๆ ทั่วประเทศ และหน่วยงาน

อย่างกรมประชาสัมพันธ์ก็พร้อมที่จะให้ความร่วมมือ เพื่อเป็นส่วนหนึ่งที่ช่วยเหลือส่งเสริมการท่องเที่ยวเชิงวัฒนธรรม

“ที่ผ่านมาช่วงของการแพร่ระบาดโรคโควิด-19 ส่งผลให้ชุมชนคุณธรรมฯ ต่าง ๆ ได้มีการเตรียมความพร้อมเพื่อเตรียมต้อนรับนักท่องเที่ยว ทำให้เกิดสถานที่ท่องเที่ยวเชิงวัฒนธรรมขึ้นอีกหลายแห่ง ดังนั้นเชื่อว่าตัวเลขรายได้จากการท่องเที่ยวเชิงวัฒนธรรมในปี 2565 จะดีขึ้นกว่าช่วงก่อนการระบาดของโรคโควิดอย่างแน่นอน เพราะแต่ละชุมชนได้มีการเตรียมความพร้อมมาเป็นอย่างดี” ปลัดวธ. กล่าว.



## วธ.ยกระดับงานประเพณีทั่วประเทศ

นางยุพา ทวีวัฒนะกิจบวร ปลัดกระทรวงวัฒนธรรม (วธ.) กล่าวว่า จากการลงพื้นที่ตรวจเยี่ยมชุมชนคุณธรรมน้อมนำหลักปรัชญาของเศรษฐกิจพอเพียงขับเคลื่อนด้วยพลังบวร ซึ่งได้รับการคัดเลือกเป็น 10 สุดยอดชุมชนต้นแบบเที่ยวชุมชน ยลวิถี ที่ชุมชนคุณธรรมฯ เมืองลับแล จ.อุตรดิตถ์ ชุมชนคุณธรรมฯ บ้านท่ามะโอ จ.ลำปาง และชุมชนคุณธรรมฯ วัดศรีดอนคำ จ.แพร่ ซึ่งแต่ละแห่งมีความโดดเด่นทางด้านวัฒนธรรมที่ต่างกันไป ชาวชุมชนมีความตื่นตัวในการเตรียมตัวต้อนรับนักท่องเที่ยว หลังจากสถานการณ์โควิด-19 คลี่คลาย ซึ่งทั้ง 10 สุดยอดชุมชนต้นแบบ เที่ยวชุมชน ยลวิถี

จะเป็นสถานที่ท่องเที่ยวแห่งใหม่ที่สามารถดึงดูดให้เดินทางไปเที่ยว และซื้อสินค้าทางวัฒนธรรมได้อย่างแน่นอน ที่สำคัญ 10 ชุมชนต้นแบบดังกล่าวจะเป็นตัวอย่างให้กับชุมชนคุณธรรมฯ แห่งอื่นๆ นำไปพัฒนาเพื่อรับการประเมินเป็นชุมชนคุณธรรมฯ ต้นแบบประจำปี 2565 ต่อไปนอกจากนี้ ในปี 2565 วธ.มีแนวทางที่จะยกระดับเทศกาล ประเพณีของจังหวัดต่างๆ ทั่วประเทศและทางกรมประชาสัมพันธ์ ก็พร้อมที่จะให้ความร่วมมือเพื่อส่งเสริมการท่องเที่ยวเชิงวัฒนธรรม และเชื่อว่าตัวเลขรายได้จากการท่องเที่ยวเชิงวัฒนธรรม ในปี 2565 จะดีขึ้นกว่าช่วงก่อนการระบาดของโรคโควิด-19 แน่แน่นอน.



**'บวร'** สายใยยึดเหนี่ยวชุมชน  
ภูมิสังคม ตระหนักและเคารพ  
อัตลักษณ์ท้องถิ่น

▶ 8

# 'บวร' สายใยยึดเหนี่ยวชุมชน ภูมิสังคม ตระหนักและเคารพอัตลักษณ์ท้องถิ่น



## เชิงสารคดี

นำเรื่อง "ภูมิสังคม แนวพระราชดำริ" มาถ่ายทอดสังเขป

พระบาทสมเด็จพระบรมชนกาธิเบศร มหาภูมิพลอดุลยเดชมหาราช บรมนาถบพิตร (ในหลวงรัชกาลที่ 9) มีแนวพระราชดำริว่า จะพัฒนาอะไรหรือทำการสิ่งใดให้ยึดหลักสำคัญคือความสอดคล้องกับภูมิสังคม คือคำนึงถึงสภาพแวดล้อม เศรษฐกิจ และสังคม หมายถึงคน ซึ่งย่อมมีขนบธรรมเนียม ประเพณี ความเชื่อ และวิถีชีวิตที่แตกต่างกัน ตลอดจนควรตระหนักถึงอัตลักษณ์และภูมิปัญญาในท้องถิ่นนั้นๆ ด้วย

**ภูมิ** คือสภาพแวดล้อมที่อยู่รอบๆ อันได้แก่ทรัพยากรธรรมชาติและสิ่งแวดล้อม หรือ ดิน น้ำ ลม ไฟ และสังคม คือมนุษย์ที่อยู่ในสภาพแวดล้อม เนื่องจากสภาพภูมิประเทศย่อมแตกต่างกัน เช่น ทางเหนือเป็นภูเขา ทางใต้มีทั้งภูเขาและทะเลและบางพื้นที่เป็นพฤษภาคมกลางเป็นที่ราบลุ่ม ส่วนอีสานเป็นที่ราบ

สูง เป็นต้น และที่สำคัญคือ ทะเล และ "คน" ที่อยู่ในพื้นที่ต่างกัน ย่อมคิดตัดสินใจต่างกันไปตามวัฒนธรรม สิ่งแวดล้อม ประเพณี ค่านิยม จึงทรงยึดหลักว่าจะพัฒนาอะไรหรือทำการสิ่งใด ให้ยึดหลักความสอดคล้องกับภูมิสังคมเป็นสำคัญ ศึกษาและพัฒนาโดยยึดปัญหา และสภาพแวดล้อมของแต่ละพื้นที่เป็นหลัก แก้ไขปัญหาให้สอดคล้องสัมพันธ์กับลักษณะภูมิประเทศ สภาพเศรษฐกิจ และสังคม คำนึงถึง "คน" ซึ่งย่อมมีขนบธรรมเนียมประเพณี ความเชื่อ และวิถีชีวิตที่ต่างกัน การดำเนินงานใดก็ตาม ต้องคำนึงถึงประชาชนในท้องถิ่นก่อน เพราะประชาชนเหล่านี้เป็นผู้ที่ได้รับผล

กระทบจากการดำเนินงาน ดังนั้นจึงต้องเรียนรู้ศึกษาสภาพของธรรมชาติในแต่ละพื้นที่ที่แตกต่างกันเพื่อให้เกิดความเข้าใจอย่างถ่องแท้และลึกซึ้ง ซึ่งจะช่วยเป็นหนทางนำไปสู่การวางแผนดำเนินงานที่สอดคล้อง และตอบสนองความต้องการของราษฎรในชุมชน และประสบผลสำเร็จ

ตระหนักและเคารพในอัตลักษณ์ของแต่ละสังคมและภูมิภาค รวมถึงภูมิปัญญาท้องถิ่นที่มีคุณค่า หรือภูมิปัญญาชาวบ้าน เป็นสิ่งที่เกิดขึ้นจากการสังเกต ความคิด ตลอดจนการประดิษฐ์คิดค้นของชาวบ้าน ทั้งในรูปของวัตถุ สิ่งประดิษฐ์ต่างๆ และในรูปของนามธรรม





เช่น ความเชื่อ วัฒนธรรม ประเพณี นิทานพื้นบ้าน เป็นต้น และนำมาประพุดตีปฏิบัติจนเป็นที่ยอมรับในท้องถิ่น สิ่งเหล่านี้เป็นสิ่งสำคัญที่ต้องนำมาศึกษาให้เข้าใจ และนำไปปรับใช้ให้สอดคล้องและกลมกลืนกับวิชาการแผนใหม่อย่างเป็นระบบและต่อเนื่องเป็นกระบวนการเดียวกัน เป็นการผสมผสานเทคโนโลยีเก่าใหม่ให้กลมกลืน ชาวบ้านสามารถรับไปและนำไปใช้ได้จริงอย่างเหมาะสมลงตัว และเกิดประโยชน์อย่างสูงสุดแก่ชาวบ้านด้วย และที่สำคัญคือจะต้องตระหนักอยู่เสมอว่าประชาชนในท้องถิ่นเป็นผู้ใช้ เป็นผู้ที่ได้รับผลกระทบจากสิ่งที่เกิด และเป็นผู้ที่ต้องดำเนินชีวิตอยู่ในท้องถิ่นนั้น

ระเบิดจากข้างใน การจะเข้าไปพัฒนาชุมชนใดๆ ทรงยึดหลักว่าคนในชุมชนนั้นต้องมีความพร้อมและยินดีที่จะร่วมดำเนินการพัฒนานั้นๆ ประหนึ่งว่าต้องเป็นการระเบิดจากข้างใน หรือประสงค์ที่จะร่วมดำเนินการนั้นเอง จึงจะเป็นการสร้างเสริมความเข้มแข็งให้ชุมชนได้อย่างแท้จริงโดยหากได้ผลดีแล้วจึงขยายผลออกไปในวงกว้างต่อไป ดังแนวพระราชดำริ สร้างความเข้มแข็งให้คนในชุมชนมีสภาพพร้อมที่จะรับการพัฒนา เมื่อคนในชุมชนพร้อมแล้วจะระเบิดความพร้อมภายในที่มีอยู่ข้างในตนเอง ทั้งความคิด ความร่วมมือ ความสามัคคี ออกมาพัฒนาสร้างความเข้มแข็งของชุมชนได้เอง ถ้าหากประชาชนไม่ต้องการก็ไม่ควรยึดเยียดอะไรให้ ดังเช่นการดำเนินงานโครงการต่างๆ ให้แก่ประชาชนนั้นจะพระราชทานพระราชดำริในการสร้างความเข้มแข็งให้แก่คนในชุมชนที่จะเข้าไปพัฒนามาก่อนแก่หน่วยงานที่เกี่ยวข้องอยู่เสมอๆ เมื่อคนในชุมชนเข้มแข็งแล้วจึงดำเนินงานพัฒนาและขยายออกไปสู่สังคมภายนอก ไม่ใช่เอาความเจริญจากสังคมภายนอกเข้าไปสู่ชุมชนหรือหมู่บ้าน ซึ่งมักเกิดปัญหาเพราะประชาชนไม่สามารถปรับตัวได้ทันกับกระแสการเปลี่ยนแปลงที่มาจากภายนอกและก่อให้เกิดปัญหาต่างๆ



“  
ในหลวงรัชกาลที่ 9 ยังได้พระราชทานพระราชดำริหลักการ “บวร” ให้นำบ้าน วัด โรงเรียน/ราชการ ซึ่งเป็นสถาบันหลักของสังคมไทยที่เป็นสายใยยึดเหนี่ยวชุมชนมาแต่อดีต มาใช้ในการพัฒนาและแก้ปัญหาในระดับชุมชน ในลักษณะ 3 ประสาน

”

ตามมา

ในหลวงรัชกาลที่ 9 ยังได้พระราชทานพระราชดำริหลักการ “บวร” ให้นำบ้าน วัด โรงเรียน/ราชการ ซึ่งเป็นสถาบันหลักของสังคมไทยที่เป็นสายใย

ยึดเหนี่ยวชุมชนมาแต่อดีต มาใช้ในการพัฒนาและแก้ปัญหาในระดับชุมชน ในลักษณะ 3 ประสาน ทำหน้าที่เป็นแกนกลางในการพัฒนา ตัดสินใจ แก้ปัญหาตนเองและชุมชน กำหนดแผนแม่บท



ชุมชนด้วยการร่วมกันคิด สร้าง บริหาร  
จัดการชุมชนของคนในท้องถิ่นที่ร่วมกัน  
เป็นเจ้าของ

คัดจาก “ภูมิสังคม แนวพระราช  
ดำริ” หนังสือ “แนวพระราชดำริ การ  
พัฒนาสู่ความยั่งยืน” สำนักงานสภา  
พัฒนาการเศรษฐกิจและสังคมแห่งชาติ  
2563, ภาพประกอบวิถีชีวิต กระถาง  
วัฒนธรรม





## นิทรรศการ 'เมืองสร้างสรรค์แห่งอาเซียน'

ศูนย์วัฒนธรรมอาเซียน กระทรวงวัฒนธรรม แนะนำนิทรรศการพิเศษ “เมืองสร้างสรรค์แห่งอาเซียน (ASEAN Creative Cities)” เนื่องในโอกาสวันอาเซียน ประจำปี 2564 และครบรอบ 6 ปี การก่อตั้งศูนย์วัฒนธรรมอาเซียน รวมทั้งเพื่อเฉลิมฉลองปีสากลแห่งเศรษฐกิจสร้างสรรค์เพื่อการพัฒนาที่ยั่งยืน

โดยนิทรรศการ “เมืองสร้างสรรค์แห่งอาเซียน : ASEAN Creative cities” เปิดอย่างเป็นทางการไปแล้ว และด้วยสถานการณ์การแพร่ระบาดของไวรัสโคโรนา 2019 ทำให้ต้องชมในรูปแบบนิทรรศการเสมือนจริงกันมาพักใหญ่ แต่ตั้งแต่วันนี้เป็นต้นไป ผู้ที่สนใจ สามารถแวะไปชมสถานที่จริงได้ ที่ชั้น 3 หอศิลป์ร่วมสมัยราชดำเนิน

สำหรับคำว่า เมืองสร้างสรรค์ (Creative City) หมายถึง เมืองที่มีกิจกรรมทางวัฒนธรรมที่หลากหลาย และมีส่วนสำคัญในการพัฒนาเศรษฐกิจและสังคมของเมืองนั้นๆ ให้เป็นเมืองที่มีรากฐานความ



มั่นคงทางสังคมและวัฒนธรรม โดยผู้คนและวัฒนธรรมท้องถิ่นมีส่วนสำคัญที่ทำให้เมืองเป็นพื้นที่ในการแสดงออกของความคิดสร้างสรรค์ รวมถึงมีพื้นที่และสภาพแวดล้อมที่เอื้อต่อการทำกิจกรรมที่นำไปสู่การพัฒนาเศรษฐกิจในพื้นที่ และเป็นแหล่ง

# แนวหน้า

Naew Na  
Circulation: 900,000  
Ad Rate: 1,250

Section: ทั่วไป/-

วันที่: อังคาร 2 พฤศจิกายน 2564

ปีที่: 42

ฉบับที่: 14797

หน้า: 14(ซ้าย)

Col.Inch: 51.58

Ad Value: 64,475

PRValue (x3): 193,425

ศิลปิน: สีสี่

หัวข้อข่าว: นิทรรศการ'เมืองสร้างสรรค์แห่งอาเซียน'



รวบรวมนักคิดและผู้ประกอบการสร้างสรรค์  
ต่างๆ ที่มาประกอบกิจการและก่อให้เกิดการ  
จ้างงาน ตลอดจนเกิดการสร้างรายได้ให้  
แก่คนในเมือง ทั้งนี้ได้ยึดถือเป้าหมายการ  
พัฒนาอย่างยั่งยืน ค.ศ. 2030 (SGDs)  
ขององค์การสหประชาชาติ (UN) เป็น  
สำคัญ โดยมีการเปิดรับคัดเลือกทุก 2 ปี  
แบ่งออกเป็น 7 สาขา ได้แก่ วรรณกรรม  
การออกแบบ ภาพยนตร์ ดนตรี หัตถกรรม  
และศิลปะพื้นบ้าน สื่อศิลปะ และวิทยาการ  
อาหาร ปัจจุบันมีเมืองที่เป็นเครือข่ายจาก  
ทั่วโลกร่วม 246 เมือง โดยเป็นเมืองจาก  
ภูมิภาคอาเซียน จำนวน 11 เมือง จาก  
5 ประเทศ ได้แก่ อินโดนีเซีย ฟิลิปปินส์  
สิงคโปร์ ไทย และเวียดนาม

โดยนิทรรศการที่จะพาทุกคน ไป  
ทำความรู้จัก และท่องเที่ยวไปกับเมือง  
สร้างสรรค์ในอาเซียน ที่ตั้งใจออกแบบและ  
รวบรวมความน่าสนใจของแต่ละเมือง ใน  
แต่ละสาขามาไว้ที่นี้ทีเดียว สนใจแวะชมได้  
ฟรี ณ ศูนย์วัฒนธรรมอาเซียน ชั้น 3 หอศิลป์  
ร่วมสมัยราชดำเนิน เปิดทุกวันอังคาร-  
อาทิตย์ เวลา 10.00-17.00 น. หรือ โทร.  
02-2244279



# เพิ่มสิทธิประโยชน์ให้กองถ่ายตปท.-สร้างรายได้แล้วกว่า 3.4 พันล้าน 'นายกฯ'เสริมแกร่ง'Soft Power' ดันไทย'ศูนย์กลาง e-Sport'

ทำเนียบฯ - เมื่อวันที่ 1 พ.ย.64 นางสาวรัชดา ธนาดิเรก รองโฆษกประจำสำนักนายกรัฐมนตรีเปิดเผยว่า พลเอกประยุทธ์ จันทร์โอชา นายกรัฐมนตรี มุ่งส่งเสริมการใช้ “Soft power” ส่งออกวัฒนธรรมไทยผ่านการออกแบบ ศิลปะการแสดง ภาพยนตร์ กีฬา ซอฟต์แวร์ และดนตรี เพื่อส่งเสริมความเป็นไทย สินค้าแบรนด์ไทย ท่องเที่ยวไทย สร้างรายได้ให้กับประเทศและสร้างความสามารถในการแข่งขันในอนาคตโดยตัวอย่างหนึ่งของความสำเร็จ คือโครงการนำร่องการแข่งขันกีฬาเจ็ตสกี ที่กระทรวงการท่องเที่ยวและกีฬาได้ขับเคลื่อนจนยกระดับเป็นการแข่งขันทัวร์นาเมนต์เจ็ตสกีอันดับที่ 1 ของโลก WPG#1 World Series เป็นลิขสิทธิ์แบรนด์ไทย เติบโตครอบคลุมทั้งทวีปยุโรปและทวีปอเมริกา โดยในปี 2019 ได้มีการประชาสัมพันธ์และเผยแพร่ความสวยงามของประเทศไทย สู่อุปกรณ์แฟชั่นกีฬานับพันล้านคน 54 ชาติ 20 ภาษา มีนักกีฬาและทีมนานาชาติเข้าร่วมจำนวนกว่า 3,000 คน และสร้างเม็ดเงินทางเศรษฐกิจได้กว่า 700 ล้านบาท ส่วนแผนกลยุทธ์สำหรับการเดินทางต่อคาดว่าจะสร้างเม็ดเงินหมุนเวียนในระบบเศรษฐกิจได้มากกว่า 4,000 ล้านบาท เพราะจะมีการต่อยอดด้วยการสร้างทัวร์นาเมนต์อื่นๆในประเทศ การขับเคลื่อนกีฬาและธุรกิจ และการขยายอุตสาหกรรมกีฬาแบรนด์ไทย

ล่าสุด นายกรัฐมนตรียังได้มอบหมายให้กระทรวงการท่องเที่ยวและกีฬาและกระทรวงดิจิทัลเพื่อเศรษฐกิจและสังคม ร่วมกันผลักดันและสนับสนุนอุตสาหกรรม e-sports ของไทยอย่างเต็มที่ ตั้งเป้าให้เป็นสถานที่แข่งขันในระดับโลก ซึ่งขณะนี้กีฬา e-sport ถือเป็นกีฬาอาชีพอย่างเป็นทางการแล้ว และเป็นส่วนหนึ่งของ Soft Power ของประเทศไทยด้วย โดยนอกจากการจัดแข่งกีฬาอีสปอร์ตแล้ว การสนับสนุนต้องให้ครอบคลุมการส่งเสริมพัฒนาสมาคมกีฬาและนักกีฬา e-sport และอุตสาหกรรมซอฟต์แวร์เกมด้วย

รองโฆษกประจำสำนักนายกรัฐมนตรียังเปิดเผยถึงมาตรการส่งเสริมการถ่ายทำภาพยนตร์ต่างประเทศในไทยเพื่อสร้างแรงจูงใจในการเลือกประเทศไทยเป็นสถานที่ถ่ายทำ โดยรัฐบาลกำหนดให้หากมีการถ่ายทำและใช้จ่ายในประเทศไทย 50 ล้านบาทขึ้นไป จะได้รับสิทธิประโยชน์เงินคืน 15% บวกสิทธิประโยชน์เพิ่มเติมเลือกรวมได้ไม่เกินอีก 5% ได้แก่ 1) การจ้างบุคลากรหลักของไทย (Key Personnel) เป็นคนะทำงานในการถ่ายทำภาพยนตร์ (+3%) 2) ส่งเสริมการท่องเที่ยววัฒนธรรมหรือภาพลักษณ์ที่ดีของประเทศไทย (+2%) 3) ถ่ายทำภาพยนตร์ในจังหวัดเมืองรอง (+3%) 4) ถ่ายทำในประเทศไทยก่อน 31 ธ.ค.65 และใช้จ่ายในประเทศไทย 100 ล้านบาทขึ้นไป (+5%) โดย 5% ที่เพิ่มขึ้นนี้ เพื่อ

ดึงดูดผู้สร้างภาพยนตร์รายใหญ่ให้นำเงินเข้ามาใช้จ่ายในประเทศไทยเพื่อกระตุ้นเศรษฐกิจในช่วงการแพร่ระบาดของโรคโควิด-19 ทั้งนี้ หลังการผ่อนปรนมาตรการถ่ายทำภาพยนตร์และวีดิทัศน์ ตัวเลขนับตั้งแต่ ม.ค.-ต.ค.ปีนี้ มีบริษัทภาพยนตร์ต่างประเทศเข้ามาถ่ายทำภาพยนตร์ในประเทศไทยรวม 71 เรื่อง ในพื้นที่ 29 จังหวัด สร้างรายได้เข้าประเทศได้แล้วกว่า 3.4 พันล้านบาท โดยประเทศที่สร้างรายได้ให้กับประเทศไทยสูงสุด 5 อันดับในปี 2564 ได้แก่ สหรัฐอเมริกา ฮองกง สิงคโปร์ ฝรั่งเศส และจีน ตามลำดับ

“นายกรัฐมนตรี ยังมีแนวคิดให้ส่งเสริมให้มีการทำคอนเทนต์หรือผลิตภัณฑ์ละคร เพลง ที่ใช้วัฒนธรรมที่เป็นจุดแข็งของไทย เช่น อาหารไทย ศิลปะการแสดง กีฬา และการท่องเที่ยว เสริมความแข็งแกร่งให้กับ Soft Power ไทย และล่าสุด คือ กีฬา และ e-Sport ให้เป็นเครื่องมือในการเพิ่มขีดความสามารถทางการแข่งขันและเศรษฐกิจ ที่สร้างรายได้และการเติบโตทางเศรษฐกิจภายหลังการระบาดของโรคโควิด-19 ได้อีกด้วย” น.ส.รัชดา กล่าว



# ดันสุกัลลินดึงกองถ่ายต่างประเทศ

นางสาวรัชดา ธนาดิเรก รองโฆษกประจำสำนักนายกรัฐมนตรีเปิดเผยว่า มาตรการส่งเสริมการถ่ายทำภาพยนตร์ต่างประเทศในประเทศไทย เพื่อสร้างแรงจูงใจในการเลือกไทยเป็นสถานที่ถ่ายทำ รัฐบาลได้กำหนดให้หากมีการถ่ายทำและใช้จ่ายในประเทศ 50 ล้านบาทขึ้นไป จะได้รับสิทธิประโยชน์เงินคืน 15% บวกสิทธิประโยชน์เพิ่มเติมเลือกรวมได้ไม่เกินอีก 5% ได้แก่ 1.การจ้างบุคลากรหลักของไทย(Key Personnel) เป็นคณะทำงานถ่ายทำภาพยนตร์ (+3%) 2.ส่งเสริมการท่องเที่ยววัฒนธรรมหรือภาพลักษณ์ที่ดี (+2%) 3.ถ่ายทำภาพยนตร์ในจังหวัดเมืองรอง (+3%) 4.ถ่ายทำในไทยก่อนวันที่ 31 ธ.ค.2565 และใช้จ่ายในไทย 100 ล้านบาทขึ้นไป (+5%) โดย 5% ที่เพิ่มขึ้น เพื่อดึงดูดผู้สร้างรายใหญ่ ให้นำเงินเข้ามาใช้จ่ายในประเทศ และเมื่อเดือน ม.ค.-ต.ค.ที่ผ่านมา มีบริษัทภาพยนตร์ต่างประเทศเข้ามาถ่ายทำภาพยนตร์ในไทย 71 เรื่อง ใน 29 จังหวัด สร้างรายได้ 3,400 ล้านบาท

ประเทศที่สร้างรายได้ให้กับประเทศไทยสูงสุด 5 อันดับ ได้แก่ สหรัฐฯ ฮองกง สิงคโปร์ ฝรั่งเศส จีน ตามลำดับ

“นายกรัฐมนตรีต้องการส่งเสริมให้มีการทำคอนเทนต์หรือผลิตหนัง ละคร เพลง ที่ใช้วัฒนธรรมที่เป็นจุดแข็ง เช่น อาหารไทย ศิลปะการแสดง กีฬา การท่องเที่ยว เพื่อเสริมความแข็งแกร่งให้กับซอฟต์แวร์ของไทย และล่าสุดคือกีฬาและอี-สปอร์ต เพื่อให้เป็นเครื่องมือ เพิ่มขีดความสามารถทางการแข่งขันและเศรษฐกิจที่สร้างรายได้ให้กับประเทศล่าสุด ได้มอบให้กระทรวงการท่องเที่ยวและกีฬา, กระทรวงดิจิทัลเพื่อเศรษฐกิจและสังคม ร่วมกันสนับสนุนอุตสาหกรรมอี-สปอร์ต ของไทย โดยตั้งเป้าให้เป็นสถานที่แข่งขันในระดับโลก เพราะกีฬาอี-สปอร์ต ถือเป็นกีฬาอาชีพแล้ว และอุตสาหกรรมซอฟต์แวร์เกมที่เป็นส่วนหนึ่งของซอฟต์แวร์ของประเทศไทย”

## บันอี-สปอร์ตไทยติดอันดับโลก

น.ส.รัชดา ธนาดิเรก รองโฆษกประจำสำนักนายกรัฐมนตรี เปิดเผยว่า ขณะนี้ พล.อ.ประยุทธ์ จันทร์โอชา นายกรัฐมนตรีและร.มว.กลาโหม ได้มอบหมายให้กระทรวงการท่องเที่ยวและกีฬาและกระทรวงดิจิทัลเพื่อเศรษฐกิจและสังคม ร่วมกันผลักดันและสนับสนุนอุตสาหกรรมอีสปอร์ต ของไทยอย่างเต็มที่ ตั้งเป้าให้เป็นสถานที่แข่งขันในระดับโลก เพราะปัจจุบันกีฬาอีสปอร์ต เป็นกีฬาอาชีพอย่างเป็นทางการแล้ว และเป็นส่วนหนึ่งของซอฟต์แวร์เพาเวอร์หรือการสร้างแรงดึงดูดในการเปลี่ยนแปลงและสร้างอิทธิพลต่อความคิดของสังคมไทยด้วย

“นายกรัฐมนตรีมีแนวคิดให้ส่งเสริมให้มีการทำคอนเทนต์หรือผลิตหนัง ละคร เพลง ที่ใช้วัฒนธรรมที่เป็นจุดแข็งของไทย เช่น อาหารไทย ศิลปะการแสดง กีฬา และการท่องเที่ยว เสริมความแข็งแกร่งให้กับซอฟต์แวร์เพาเวอร์ไทย และล่าสุด คือ กีฬา และอีสปอร์ต ให้เป็นเครื่องมือในการเพิ่มขีดความสามารถทางการแข่งขันและเศรษฐกิจ ที่สร้างรายได้และการเติบโตทางเศรษฐกิจภายหลังการระบาดของโรคโควิด-19 ได้ และนอกจากการจัดแข่งกีฬาอีสปอร์ตแล้ว การสนับสนุนต้องให้ครอบคลุมการส่งเสริมพัฒนาสมาคมกีฬาและนักกีฬาอีสปอร์ต และอุตสาหกรรมซอฟต์แวร์เกมด้วย”

ทั้งนี้ที่ผ่านมา นายกฯ ได้ส่งเสริมการใช้ซอฟต์แวร์เพาเวอร์ส่งออกวัฒนธรรมไทยผ่านการออกแบบ ศิลปะการแสดง ภาพยนตร์ กีฬา ซอฟต์แวร์ และดนตรี เพื่อส่งเสริมความเป็นไทย สินค้าแบรนด์ไทย ท่องเที่ยวไทย สร้างรายได้ให้กับประเทศและสร้างความสามารถในการแข่งขันในอนาคต โดยตัวอย่างหนึ่งของความสำเร็จ คือโครงการสร้างการแข่งขันกีฬาเจ็ดสกี ที่กระทรวงการท่องเที่ยวฯ ได้ขับเคลื่อนจนยกระดับเป็นการแข่งขันทัวร์นาเมนต์เจ็ดสกีอันดับที่ 1 ของโลก ในปี 62 มีนักกีฬาและทีมนานาชาติเข้าร่วมกว่า 3,000 คน และสร้างรายได้ทางเศรษฐกิจกว่า 700 ล้านบาท ส่วนแผนกลยุทธ์สำหรับการเดินทางที่คาดว่าจะสร้างเงินหมุนเวียนในระบบเศรษฐกิจได้มากกว่า 4,000 ล้านบาท

น.ส.รัชดา กล่าวว่า ที่ผ่านมามีการสร้างซอฟต์แวร์เพาเวอร์อีกอย่างหนึ่ง คือ การส่งเสริมการถ่ายทำภาพยนตร์ต่างประเทศในไทย เพื่อสร้างแรงจูงใจในการเลือกไทยเป็นสถานที่ถ่ายทำ โดยมอบสิทธิประโยชน์พิเศษให้ โดยข้อมูลล่าสุดหลังการผ่อนปรนมาตรการถ่ายทำภาพยนตร์และวีดิทัศน์ ตั้งแต่เดือน ม.ค.-ค. 64 พบว่า มีบริษัทภาพยนตร์ต่างประเทศเข้ามาถ่ายทำภาพยนตร์ในไทยรวม 71 เรื่อง ใน 29 จังหวัด สร้างรายได้เข้าประเทศ 3,400 ล้านบาท.



มติชน

Matichon  
Circulation: 950,000  
Ad Rate: 1,100

Section: First Section/บันเทิง

วันที่: อังคาร 2 พฤศจิกายน 2564

ปีที่: 44

ฉบับที่: 15941

Col.Inch: 99.29 Ad Value: 109,219

หน้า: 10(บน)

PRValue (x3): 327,657

ศิลปิน: ชาว-ดำ

หัวข้อข่าว: ลายพระราชหัตถ์ พระฉัฐราช

# ลายพระราชหัตถ์ พระฉัฐราช



กรมศิลปากร โดยสำนักหอสมุดแห่งชาติ ขวนชม นิทรรศการออนไลน์ เรื่อง “ลายพระราชหัตถ์ พระฉัฐราช” เผยแพร่พระราชนิพนธ์ฉบับลายพระราชหัตถ์พระบาทสมเด็จพระมงกุฎเกล้าเจ้าอยู่หัว จำนวน 78 เรื่อง ในรูปแบบ e-Book ที่เว็บไซต์ หอสมุดแห่งชาติ

เนื้อหาในนิทรรศการแบ่งเป็น 2 ส่วน ประกอบด้วย ข้อความที่โดดเด่นที่รู้จักกันอย่างแพร่หลาย พร้อมเรื่องย่อของ หนังสือลายพระราชหัตถ์ ซึ่งส่วนใหญ่อ้างอิงมาจากหนังสือ งานละครของพระบาทสมเด็จพระรามาธิบดีศรีสินทรมหา

วชิราวุธ พระมงกุฎเกล้าเจ้าแผ่นดินสยาม Introduction to the dramatic activities of His Majesty King Vajiravudh หม่อมหลวงปิ่น มาลากุล ค้นคว้าและเรียบเรียง และเนื้อหาต้นฉบับ ลายพระราชหัตถ์ในรูปแบบหนังสืออิเล็กทรอนิกส์ (e-Book) จำนวน 78 เรื่อง เช่น วิธีใหม่สำหรับใช้สระและเขียนหนังสือ ไทย, พระร่วง, บทละครเรื่อง มัทนะพาธา หรือตำนานแห่ง ดอกกุหลาบ ลครพูดคำฉันท์ 5 องค์, ละครนอกเรื่องท้าวแสนปม (ต้นผีพระหัตถ์), หัวใจนักรบ, บทละครพูดสลับลำเรื่อง “วิชาวพระสมุท” ฯลฯ

# มติชน

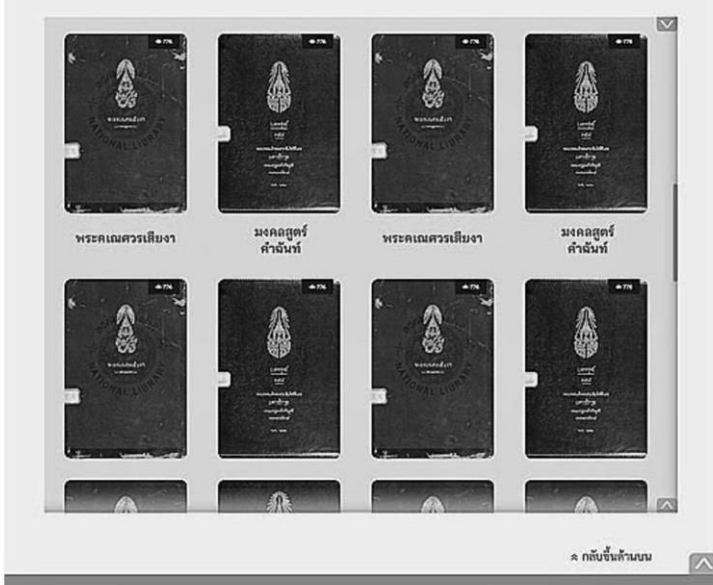
Matchon  
Circulation: 950,000  
Ad Rate: 1,100

**Section:** First Section/บันเทิง  
**วันที่:** อังคาร 2 พฤศจิกายน 2564  
**ปีที่:** 44      **ฉบับที่:** 15941  
**Col.Inch:** 99.29      **Ad Value:** 109,219  
**หัวข้อข่าว:** ลายพระราชหัตถ์ พระฉัฐราช

**หน้า:** 10(บน)  
**PRValue (x3):** 327,657      **คลิป:** ชาว-ดำ



**e-Book พระราชนิพนธ์ ฉบับลายพระราชหัตถ์**



ทั้งนี้ พระบาทสมเด็จพระมงกุฎเกล้าเจ้าอยู่หัว รัชกาลที่ 6 ทรงพระราชนิพนธ์วรรณกรรมไว้เป็นจำนวนมาก รวมถึงทรงพระราชนิพนธ์บทความสำคัญๆ ลงในหนังสือพิมพ์ นับเป็นพระมหากษัตริย์ไทยพระองค์แรกที่ทรงใช้หนังสือพิมพ์เป็นสื่อในด้านการให้ข่าวสาร แสดงความคิดเห็น และปลูกใจให้ประชาราษฎร์รักชาติบ้านเมือง โดยทรงใช้พระนามแฝงหลายพระนาม เช่น ศรีอยุธยา, รามจิตติ, พันแหลม ผู้สนใจสามารถเข้าชมนิทรรศการออนไลน์ได้ที่ <https://www.nlt.go.th/service/1008>



## 'หอศิลป์ราชธานีศรีวณาไล' อาชีวะอุบลฯ ศูนย์ศึกษาโบราณสถาน-วัฒนธรรมอีสาน

“งานด้านการศึกษาศิลปะและวัฒนธรรมนั้น เป็นงานสร้างสรรค์ความเจริญทางปัญญาและทางจิตใจ ซึ่งเป็นทั้งด้านเหตุและองค์ประกอบที่ขาดไม่ได้ของความเจริญด้านอื่นทั้งหมด และเป็นปัจจัยที่จะช่วยให้เรารักษา และดำรงความเป็นไทยไว้ได้สืบไป” พระบรมราชาบาทของพระบาทสมเด็จพระบรมชนกาธิเบศร มหาภูมิพลอดุลยเดชมหาราช บรมนาถบพิตร ตรัสไว้

หอศิลป์ราชธานีศรีวณาไล วิทยาลัยอาชีวศึกษาอุบลราชธานี แหล่งเรียนรู้ที่สำคัญอีกแห่งของภาคตะวันออกเฉียงเหนือ ภายใต้การบริหารงานโดย นางลลภา แสงทรัพย์ ผอ.วิทยาลัยอาชีวศึกษาอุบลราชธานีเดิมชื่อศูนย์ศิลปวัฒนธรรมวิทยาลัยอาชีวศึกษาอุบลราชธานี ภายหลังเปลี่ยนชื่อเป็นหอศิลป์ราชธานีศรีวณาไล

ก่อตั้งเมื่อปี พ.ศ.2523 เป็นสถานที่รวบรวม จำลองเก็บรักษาโบราณวัตถุ ศิลปวัตถุ และศิลปหัตถกรรมพื้นบ้านของชาว



อีสานที่จัดตั้งโดยคณะครู คณะวิชาศิลปกรรม โดยการสนับสนุนของผู้บริหารวิทยาลัยอาชีวศึกษาอุบลราชธานี นับจากอดีตมาจนถึงปัจจุบัน

นายอานวย วรพงศธร อดีตข้าราชการครู คณะวิชาศิลปกรรม วิทยาลัยอาชีวศึกษาอุบลราชธานี หนึ่งในครูผู้บุกเบิกหอศิลป์ราชธานีศรีวณาไล เล่าว่า “ตนได้มีโอกาสเดินทางและสอนหนังสือในวิชาศิลปะพื้นบ้าน เดินทางตามชนบทในหมู่บ้านต่างๆ ทั้งในจังหวัดและต่างจังหวัดในภูมิภาคอีสาน แล้วไปพบผลงานที่มีเอกลักษณ์ของท้องถิ่น เป็นศิลปกรรมที่น่าเก็บรักษาไว้”

“ผลงานศิลปวัฒนธรรมที่ได้รับการบริจาค ส่วนใหญ่พบมากที่บริเวณบ้านชีทวน อ.เซียงใน จ.อุบลราชธานี ซึ่งเป็นแหล่งวัฒนธรรมที่เจริญมาก ลักษณะของผลงานจำแนกได้จากที่มาของผลงาน คือจัดแบ่งออกเป็น 2 ส่วน คืออยู่ที่วัดและที่บ้าน อยู่ที่วัดคือ เป็นเรื่องของศาสนา เช่น ส่วนประกอบ องค์ประกอบของสถาปัตยกรรม ข้าวของเครื่องใช้ในพระศาสนา เช่น หีบพระธรรม ตู้พระธรรม และยางฮอดน้ำ รวมถึงคณะครูในคณะวิชาศิลปกรรม วิทยาลัยอาชีวศึกษาอุบลราชธานี ก็ร่วมพลังช่วยกันรวบรวม จัดหา และสำรวจผลงานศิลปกรรมในแต่ละแห่งในแต่ละท้องที่ตามหมู่บ้านและวัดวาอารามใน

# ข่าวสด

Khao Sod  
Circulation: 950,000  
Ad Rate: 1,100

Section: First Section/หลากหลาย

วันที่: อังคาร 2 พฤศจิกายน 2564

ปีที่: 31

ฉบับที่: 11297

Col.Inch: 65.36

Ad Value: 71,896

หน้า: 9(ล่าง)

PRValue (x3): 215,688

ศิลปิน: ชาว-ดำ

หัวข้อข่าว: 'หอศิลป์ราชธานีศรีวณาไล'อาชีวะอุบลฯ ศูนย์ศึกษาโบราณสถาน-วัฒนธรรมอีสาน



จังหวัดและพื้นที่ใกล้เคียง แล้วนำมาจัดแสดงในห้องแสดงผลงานในสมัยนั้น จนกลายมาเป็นศูนย์ศิลปวัฒนธรรม และหอศิลป์ราชธานีศรีวณาไล ในปัจจุบัน” ครูอำนวยการกล่าวด้วยความภูมิใจ

นายประสิทธิ์ สุรศิลป์ อดีต ผอ.วิทยาลัยอาชีวศึกษาอุบลราชธานี ผู้มีส่วนสนับสนุนการก่อตั้งหอศิลป์ราชธานีศรีวณาไล กล่าวว่า “การจัดการเรียนการสอนด้านศิลปกรรมนั้น หากนักศึกษาได้มีโอกาสศึกษางานศิลปะท้องถิ่นควบคู่ไปกับศิลปะสากล ย่อมก่อให้เกิดผลดีต่อการพัฒนาด้านศิลปะของนักเรียน นักศึกษา



ต่อมาปี 2558 มีจำนวนโบราณวัตถุและศิลปวัตถุ 63 รายการ รวมโบราณวัตถุและศิลปวัตถุที่ขึ้นทะเบียนจากกรมศิลปากรจากการสำรวจทั้ง 2 ปี เพื่อรอประกาศในราชกิจจานุเบกษา มีจำนวนทั้งสิ้น 71 รายการ

และจาก 71 รายการนี้ พบว่ามีโบราณวัตถุและศิลปวัตถุที่ได้รับการประกาศจากกรม

ศิลปากรเรื่อง ขึ้นทะเบียนโบราณวัตถุและศิลปวัตถุ ลงในราชกิจจานุเบกษา เล่ม 132 ตอนพิเศษ 162 ง ลงวันที่ 14 กรกฎาคม 2558 มีจำนวนเพิ่มอีก 4 รายการ เป็นศิลปะรัตนโกสินทร์ ฝีมือช่างพื้นถิ่น พุทธศตวรรษที่ 24-25 ชนิดไม้ลายรดน้ำ ได้แก่ ธรรมาสน์ 1 รายการ และตู้พระธรรม 3 รายการ พื้นที่ภายในหอศิลป์ราชธานีศรีวณาไล ยัง

จัดแสดงผลงานนักเรียน นักศึกษา คุรุ คณะวิชาศิลปกรรม วิทยาลัยอาชีวศึกษาอุบลราชธานี รวมถึงกลุ่มศิลปินอิสระและหน่วยงานภาครัฐและเอกชน ให้เยาวชนและประชาชนได้เรียนรู้ ศึกษาผลงาน ด้านศิลปะเกือบทุกแขนงหมุนเวียนเปลี่ยนไปทุกปี อาทิ นิทรรศการศิลปินแห่งชาติ, ภาพถ่ายเขียนพรรยา, บัวหลวง, ศิลปินลุ่มน้ำโขง, ภาพถ่ายประเพณีแห่งเขียนพรรยา และประติมากรรมเขียนนานาชาติ, แด้มสี่ที่ผาแต้ม และกลุ่มศิลปินศิลป์ศรีวณาไล

ผู้ที่สนใจสอบถามรายละเอียด หรือแจ้งความประสงค์ขอเข้าชมหอศิลป์ราชธานีศรีวณาไลได้ที่ วิทยาลัยอาชีวศึกษาอุบลราชธานี โทร. 06-5651-6577 ในวันและเวลาราชการ



Section: กีฬา/-

วันที่: อังคาร 2 พฤศจิกายน 2564

ปีที่: -

ฉบับที่: 26318

หน้า: 16(ล่าง)

Col.Inch: 13.01

Ad Value: 27,321

PRValue (x3): 81,963

คลิป: สีสี่

คอลัมน์: ข่าวปักหมุด: นิทรรศการลายพระหัตถ์.6



## นิทรรศการลายพระหัตถ์.6

กรมศิลปากร ชวนชมนิทรรศการออนไลน์ เรื่อง “ลายพระราช

หัตถ์ พระจักรพรรดิ” เผยแพร่พระราชนิพนธ์ฉบับลายพระราชหัตถ์พระบาทสมเด็จพระมงกุฎเกล้าเจ้าอยู่หัว จำนวน 78 เรื่องในรูปแบบ e-Book ที่เว็บไซต์หอสมุดแห่งชาติ สำหรับนิทรรศการดังกล่าวแบ่งเป็น 2 ส่วน ประกอบด้วย ข้อความที่โดดเด่นที่รู้จักกันอย่างแพร่หลาย พร้อมเรื่องย่อของหนังสือลายพระราชหัตถ์ ซึ่งส่วนใหญ่อ้างอิงมาจากหนังสืองานละครของพระบาทสมเด็จพระรามาธิบดีศรีสินทรมหาวชิราวุธ พระมงกุฎเกล้าเจ้าแผ่นดินสยาม Introduction to the dramatic activities of His Majesty King Vajiravudh หม่อมหลวงปิ่น มาลากุล คั่นคว้านและเรียบเรียง และเนื้อหาต้นฉบับลายพระราชหัตถ์ในรูปแบบหนังสืออิเล็กทรอนิกส์ (e-Book) จำนวน 78 เรื่อง เช่น วิธีใหม่สำหรับใช้สระและเขียนหนังสือไทย, พระร่วง, บทละครเรื่อง มัทนะพาธา หรือตำนานแห่งดอกกุหลาบ ละครพูดคำฉันท์ ๕ องค์, ละครนอกเรื่องท้าวแสนปม (ต้นผีพระหัตถ์), หัวใจนกรบ, บทละครพูดสลับลำเรื่อง “วิวาห์พระสมุทร” ผู้สนใจสามารถเข้าชมนิทรรศการออนไลน์ได้ที่ <https://www.nlt.go.th/service/1008--ลายพระราชหัตถ์-พระจักรพรรดิ>

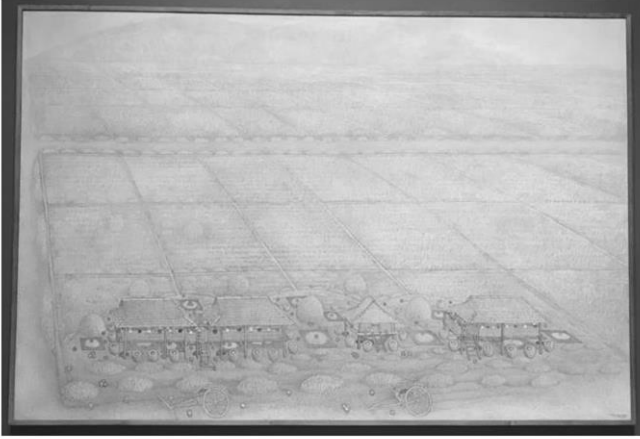




● **ร่วมวงดุริยางค์เยาวชนไทย:** นายชายนครชัย อธิบดีกรมส่งเสริมวัฒนธรรม เปิดเผยว่า กรมส่งเสริมวัฒนธรรม กำลังเปิดรับสมัครนักดนตรี วงดุริยางค์เยาวชนไทย ในพระอุปถัมภ์ สมเด็จพระเจ้าพี่นางเธอเจ้าฟ้ากัลยาณิวัฒนากรมหลวงนราธิวาสราชนครินทร์ ประจำปีงบประมาณ พ.ศ. 2565 โดยมีคุณสมบัติดังนี้ 1.มีสัญชาติไทย 2.อายุไม่เกิน 25 ปี 3.สามารถอ่านโน้ตเพลง และเล่นเครื่องดนตรีชนิดหนึ่งที่ระบุได้แก่ ไวโอลิน วิโอล่า เชลโล่ ดับเบิลเบส ฟลูต โอโบ และอิงลิชฮอร์น คลาริเน็ต บาสซูน เฟรนช์ฮอร์น ทรัมเป็ต ทรอมโบน และเบสทรอมโบน ทูบา ฮาร์พ เปียโน ทิมปานี และเครื่องเคาะจังหวะ โดยผู้ที่สนใจสามารถกรอกรายละเอียดและกรอกลิงก์ Youtube การบรรเลงของตนเอง ในเงื่อนไขการเข้ารับการทดสอบ (แบบฟอร์มออนไลน์) ได้ที่ [www.dcpthaiyouth.net](http://www.dcpthaiyouth.net) หรือ [http://www.culture.go.th/culture\\_th/ewt\\_news.php?nid=6025&filename=index](http://www.culture.go.th/culture_th/ewt_news.php?nid=6025&filename=index) ตั้งแต่วันที่ 15 พ.ย. สอบถามข้อมูลเพิ่มเติมได้ที่กลุ่มส่งเสริมการเรียนรู้ทางศิลปะการแสดง โทร. 0-2247-0028 ต่อ 4125 และ 4189.



## 'ดำรง วงศ์อุปราช' ผู้บุกเบิก 'ทัศนศิลป์ของไทย'



ภาพมหัศจรรย์เพื่อแผ่นดินไทย



ผศ.ดร.วิชัย มุกตามณี



เทคนิคการวาดภาพที่เปิดมุมมองศิลปะ  
แนวใหม่ในไทย

# VARIETY

ผศ.ดำรง วงศ์อุปราช ศิลปินแห่งชาติ สาขาทัศนศิลป์ (จิตรกรรม) ปี พ.ศ.2542 นับว่าเป็นหนึ่งในบุคคลสำคัญของวงการศิลปะไทย ตลอดระยะเวลากว่า 40 ปี ได้สร้างสรรค์ผลงานที่สะท้อนถึงความเรียบง่ายและความเรียบง่าย ผ่านผลงานจิตรกรรมภาพทิวทัศน์ที่ชวนให้ครุ่นคิดอย่างลึกซึ้ง และหวนรำลึกถึงอดีต โดยได้รับการยกย่องให้เป็นศิลปินชั้นครูในการใช้เทคนิคที่สมดุล โดดเด่นด้วยผลงานจิตรกรรมสีฝุ่น

ไม่เพียงเท่านั้น อาจารย์ดำรงยังได้ศึกษาด้านศิลปะในแขนงต่างๆ จนแตกฉาน ต่อมาจึงเป็นทั้งอาจารย์ นักวิชาการศิลปะ กัณฑ์การักษ์ผู้บริหารจัดการหอศิลป์ อีกทั้งเมื่อครั้งได้ดำรงตำแหน่งอาจารย์ประจำคณะอักษรศาสตร์ มหาวิทยาลัยศิลปากร ในปี พ.ศ.2520 ได้ก่อตั้งภาควิชาทัศนศิลป์ จวบจนกระทั่งเกษียณอายุราชการในปี พ.ศ.2539 ซึ่งได้รับการเชิดชูเกียรติผ่านรางวัลจำนวนมาก เป็นที่ยอมรับของแวดวงศิลปะทั้งในประเทศ

และระดับนานาชาติ

เพื่อรำลึกถึงคุณูปการของ ผศ.ดำรง วงศ์อุปราช ที่ได้จากไปกว่า 20 ปี หอศิลป์วัฒนธรรมแห่งกรุงเทพมหานคร ร่วมกับพิพิธภัณฑ์ของสะสม ณรงค์ วลีพร อิงค์เนต (มอนวิค), คณะอักษรศาสตร์ มหาวิทยาลัยศิลปากร และบริษัท ฟาย เปเปอร์ ทาเคโอ (ประเทศไทย) จำกัด ได้จัดนิทรรศการ "ดำรง วงศ์อุปราช : ทัศนศิลป์แห่งชีวิต" ผ่านผลงานจิตรกรรมจำนวน 70 ชิ้น ควบคู่กับตัวอย่างบทความทางวิชาการและวิดีโอสัมภาษณ์เพื่อนเรียน เพื่อนร่วมงาน ทายาท และนักสะสม ซึ่งแต่ละท่านมีส่วนเกี่ยวข้องใกล้เคียงกับอาจารย์ดำรงในแต่ละช่วงเวลาที่แตกต่างกัน ทั้งหมดเปรียบเสมือนเศษเสี้ยวบันทึกการเดินทางของศิลปินไทยผู้ปรารถนาเรื่องนี้ โดยผู้สนใจสามารถเข้าชมงานได้ตั้งแต่วันที่ 5 ธันวาคม 2564 ณ หอศิลป์วัฒนธรรมแห่งกรุงเทพมหานคร ชั้น 8

กอบกาญจน์ วัฒนวรางกูร ประธานกรรมการหอศิลป์วัฒนธรรมแห่งกรุงเทพมหานคร กล่าวว่า ผลงานจิตรกรรมของ ผศ.ดำรง ไม่เพียงเป็นผู้สร้างสรรค์ผลงาน แต่ยังมองศิลปะเป็นการสอนให้คิด สอนให้สร้างสรรค สอนให้รู้กว้าง นับว่าเป็นโอกาสอันดีที่กรุงเทพฯ ได้มีการผ่อนคลายกิจกรรมต่างๆ ซึ่งการจัดนิทรรศการด้วยผลงานของ ผศ.ดำรงจะช่วยประโลมความรู้สึก เพราะการชมงานศิลปะไม่ใช่เพียงแค่เห็นว่างานสวย แต่เมื่อชมแล้วสามารถคิดให้เป็นในหลากหลายมุมมอง รวมถึงทำให้เกิดการเรียนรู้ในเด็กรุ่นใหม่ที่มาชมผลงานในหอศิลป์ อาจจะนำไปเป็นแรงบันดาลใจในการดำเนินชีวิตในเส้นทางศิลปะต่อไป

ด้านณรงค์ อิงค์เนต ผู้ก่อตั้งพิพิธภัณฑ์ของสะสม ดำรงค์ วลีพร อิงค์เนต (มอนวิค) กล่าวว่า ได้เริ่มสะสมงานศิลปะของ ผศ.ดำรงมากกว่า 20 ปี จนมีผลงานที่สะสมไว้กว่า 700 ชิ้น ทั้งภาพเขียน งานประติมากรรม และภาพพิมพ์ ซึ่งในตอนที่ท่านยังมีชีวิตอยู่ได้มีโอกาสรู้จักท่านเป็นการส่วนตัว ได้พูดคุยและเรียนรู้ศิลปะ นอกจากนี้ท่านยังเคยเป็นที่ปรึกษาในช่วงแรกที่เริ่มมีความสนใจสะสมผลงานศิลปะ จึงคิดว่าท่านเป็นโอกาสเหมาะที่จะได้นำผลงานของ ผศ.ดำรงมาจัดแสดงในนิทรรศการครั้งนี้ และตั้งใจจะสร้างพิพิธภัณฑ์ไว้เพื่อเผยแพร่งานศิลปะที่สะสมผ่านเว็บไซต์ [www.monwiv.com](http://www.monwiv.com) ซึ่งบุคคลทั่วไปสามารถค้นหาข้อมูลหรือเข้าชมผลงานต่างๆ ได้

ผศ.ดร.วิชัย มุกตามณี กัณฑ์การักษ์ ได้เล่าว่า การจัดนิทรรศการในครั้งนี้เป็นการจัดแสดงผลงานย้อนหลังของ ผศ.ดำรงหลังจากไปกว่า 20 ปี ผลงานที่นำมาแสดงมีความหลากหลายมาก ซึ่งได้จากนักสะสม ไม่ว่าจะเป็นกรมศิลปากร และมอนวิค จึงได้จัดแบ่งโซนจัดแสดงตามช่วงเวลาที่ท่านยังมีชีวิตอยู่ รวม 4 ช่วง ไม่ว่าจะเป็นตั้งแต่เริ่มเรียนศิลปะ ไปศึกษาต่อในต่างประเทศ ได้ไปพำนักที่ญี่ปุ่น ตลอดจนการกลับมาทำงานในฐานะศิลปินที่ไทย และเป็นผู้สร้างรากฐานในวงการศิลปะของไทย โดยเฉพาะศิลปะที่เป็น "ทัศนศิลป์" ซึ่งเป็นคำที่นำจะแทนตัวท่านได้ดีที่สุด เพราะท่านเป็นผู้นิยามคำนี้ขึ้นมาเป็นคนแรกๆ นอกจากจะเป็นผู้เริ่มก่อตั้งภาควิชาทัศนศิลป์แล้ว ผลงานของท่านยังเป็นตัวสะท้อนตัวตนท่าน ความอบอุ่นเชื่อมโยงระหว่างผู้ทำงานและผู้ชมซึ่งในงานศิลปะ นอกจากนี้อาจารย์

ดำรงยังมีคุณูปการ เป็นผู้พยายามผลักดันการจัดแสดงงานในหอศิลป์ต่างๆ รวมถึงการเขียนบทความวิจารณ์งานศิลปะลงบนหนังสือพิมพ์ นิตยสารต่างๆ ซึ่งตลอดระยะเวลาที่มีชีวิตศิลปินได้พยายามขับเคลื่อนวงการศิลปะให้ทัดเทียมนานาชาติ แม้ในตอนนี้นั้นท่านจะจากไปแล้วสิ่งที่ยังอยู่คือบทเรียนและเจตนาที่ท่านรุ่นหลังจะขับเคลื่อนวงการศิลปะต่อไป





ผลงานด้านงานเขียน อาทิ บทความ งานวิจารณ์ต่างๆ



ภาพวาดคลองวาฬ ที่ใช้เทคนิคลดทอนรายละเอียดด้วยรูปทรงเรขาคณิต



ภาพสิ่งปลูกสร้างที่ประเทศญี่ปุ่น เมื่อครั้งศิลปินได้ไปพำนัก



โรงไฟฟ้าวัดเลียบ



ภาพวัดอิเซ่ ในประเทศญี่ปุ่น



หมู่บ้านชาวประมง

“ส่วนผลงานของอาจารย์ดำรงมีหลายชิ้นที่แสดงถึงตัวตนและการเปลี่ยนแปลงไปในแต่ละยุคสมัย อย่างภาพโรงไฟฟ้าวัดเลียบ เป็นภาพที่ได้รับรางวัลศิลปกรรมแห่งชาติ ซึ่งวาดเมื่อครั้งเรียนอยู่เพาะช่าง เนื่องจากอาจารย์เป็นคนเชิงราย เมื่อมาเห็นโรงไฟฟ้าในเมืองก็เลยคิดว่ามันเป็นสิ่งที่แปลกใหม่ อีกชิ้นที่น่าสนใจคือ หมู่บ้านชาวประมง ที่วาดเมื่อตอนเรียนอยู่ปี 3 ที่ศิลปากร เราได้หยิบยืมภาพนี้มาจากกรมศิลปากร ซึ่งภาพนี้ได้รางวัลเหรียญทองในการประกวดภาพจิตรกรรม ดังนั้นในแต่ช่วงจะเห็นการเปลี่ยนแปลงของศิลปินท่านนี้ไปในแต่ละยุค และซึมซับสิ่งที่สอดแทรกอยู่ในภาพจิตรกรรม รวมไปถึงงานเขียนและวีดีโอจากผู้ใกล้ชิดศิลปินที่มากอกเล่าตัวตนของ ผศ.ดำรง” กัณฑ์กรักษ์กล่าว

สำหรับภายในนิทรรศการประกอบด้วย 4 ช่วงสำคัญ ได้แก่ 1.แสงหาตัวตนท่ามกลางกระแสศิลปะไทยสมัยใหม่ (พ.ศ.2497-2505)

ขณะที่เป็นนักเรียน นักศึกษาที่โรงเรียนเพาะช่าง และมาเรียนต่อที่คณะจิตรกรรมประติมากรรมฯ มหาวิทยาลัยศิลปากร ผลงานส่วนใหญ่ได้รับแรงบันดาลใจจากสถาปัตยกรรมและวิถีชีวิตพื้นบ้าน โดยการสร้างสรรค์ใหม่ผ่านเรื่องราวชนบทไทย ด้วยการผสมผสานรูปแบบของศิลปะตะวันตก ขึ้นโดดเด่นในช่วงเวลานี้ เช่น ผลงานหมู่บ้านชาวประมง พ.ศ.2503) หมู่บ้านริมคลอง (พ.ศ.2504) และ Traditional Houses on Stilts (พ.ศ.2505) เป็นต้น

2.ตระหนักรู้ในความหลากหลาย (พ.ศ.2505-2518) เป็นการรวบรวมผลงานจากการไปศึกษาต่อต่างประเทศจนกระทั่งเดินทางกลับมายังประเทศไทย โดยในช่วงนี้เป็นทั้งศิลปิน อาจารย์สอนศิลปะ เขียนบทความวิชาการ ควบคู่กับการบริหารจัดการวงการศิลปะไทยในหลายๆ ด้าน ผลงานจึงมุ่งเน้นไปที่ศิลปะนามธรรม สอดแทรกกลิ่นอายวัฒนธรรมไทย ด้วยสัญลักษณ์ตัวอักษรและลวดลายท้องถิ่น จนกระทั่งพัฒนาสู่การ



วาดภาพชนบทและทุ่งนาด้วยการลดทอนรายละเอียด เหลือเพียงรูปทรงเรขาคณิตในบรรยากาศของสีเส้นเรียบง่าย ดังที่ปรากฏในผลงานทุ่งนา นครปฐม (พ.ศ.2514) เป็นต้น

3.ชีวิตแห่งสมดุล (พ.ศ.2519-2520) จุดเปลี่ยนสำคัญบนเส้นทางศิลปะ เป็นการรวบรวมผลงานเมื่อครั้งอาจารย์ดำรงได้รับทุนไปทำวิจัยด้านศิลปะและวัฒนธรรมที่ประเทศญี่ปุ่น โดยใช้เทคนิคเฉพาะตัวด้วยปากกาสีและสีน้ำผ่านเส้นสีที่ละเอียดให้สอดประสานกัน ด้วยสมาธิอันนิ่งสงบ ตามหลักปรัชญาชินโตและเซน แสดงถึงวิถีการดำรงอยู่ของมนุษย์และธรรมชาติที่มีความเรียบง่ายและสมถะ ผลงานชิ้นที่น่าสนใจ เช่น วัตอิเซ (พ.ศ.2519) Red Torii (พ.ศ.2519) และ ฤดูใบไม้ร่วง-2 (พ.ศ.2520)

4.มุ้งม้นค้นหาจิตวิญญาณอันนิ่งสงบ : Imagery of Serenity (พ.ศ.2520-2545) เป็นการตกผลึกจากประสบการณ์อันหลากหลาย ผลงานในยุคนี้เปรียบเสมือนภาพแทนอุปนิสัย วิถีชีวิต และจิตวิญญาณของอาจารย์ดำรงที่ค้นหาอย่างลึกซึ้งไปสู่ความสงบและสมถะ เช่น ภาพมหัศจรรย์กรรมเพื่อแผ่นดินไทย หรือบ้านไม้หลังเล็กๆ ในทิวทัศน์ชนบทอันกว้างใหญ่ ปรากฏอยู่ในผลงานจิตรกรรมนับสิบนับร้อยชิ้น คล้ายกับการฝึกฝนจิตของศิลปินชาแล้วชาเล่า เสมือนภาพแทนกาลเวลาที่หยุดนิ่งในใจท่ามกลางความเปลี่ยนแปลงอันรวดเร็วของสังคมรอบๆ ตัว

ผู้สนใจสามารถรับชมนิทรรศการดำรง วงศ์อุปราช : ทัศนศิลป์แห่งชีวิต ได้แล้วตั้งแต่วันที่-5 ธันวาคม 2564 ณ หอศิลป์วัฒนธรรมแห่งกรุงเทพมหานคร ชั้น 8 ในวันอังคาร-วันอาทิตย์ เวลา 10.00-19.00 น.

## ข่าวปักหมุด

### ชมนิทรรศการธรรมสังฆราช

หอพระประวัติสมเด็จพระสังฆราชเจ้า กรมหลวงวชิรญาณสังวร อุทยานการเรียนรู้พระพุทธรูปศาสนานานาชาติ กาญจนบุรี เปิดนิทรรศการธรรมอย่างสังฆราช แบ่งออกเป็น 4 โซน อาทิ โซน 1 พระพุทธรูป : นำเสนอถึงประเด็นเมื่อครั้งพระพุทธรูปเจ้าทรงแสดงปฐมเทศนา ครั้งนั้นได้บังเกิด “พระรัตนตรัย” คือพระพุทธรูป พระธรรม พระสงฆ์ หลังจากนั้นราว 300 ปี พระพุทธรูปศาสนาที่แผ่ไปสู่อินเดียและดินแดนอื่น ๆ รวมทั้งดินแดน สยาม-สุวรรณภูมิ โดยมีเมืองกาญจนบุรีอยู่บนเส้นทางนั้นด้วย และโซน 2 พระธรรม : นำเสนอถึงหัวใจแห่งพระพุทธรูป ปรากฎครั้งแรกในการปฐมเทศนาคืออะไร? สอนอะไร? และเมื่อพระพุทธรูปศาสนาเผยแผ่เข้าสู่สังคมไทย มีพัฒนาการเป็นอย่างไร? เราต้องเรียนรู้อะไรจาก “พุทธไทย ๆ” เพราะชีวิตของเรานั้น “น้อยนัก” ทั้งนี้ นิทรรศการธรรมอย่างสังฆราช: สื่อนิทรรศการเพื่อสร้างวินัยและจิตสำนึกสาธารณะ เกิดขึ้นด้วยความร่วมมือจากสถาบันพิพิธภัณฑสถานแห่งชาติ (มิวเซียมสยาม) และ มูลนิธิหอพระประวัติสมเด็จพระญาณสังวร สมเด็จพระสังฆราช สกลมหาสังฆปริณายก จังหวัดกาญจนบุรี และกองทุนพัฒนาสื่อปลอดภัยและสร้างสรรค์ ในการนำเสนอพระพุทธรูปศาสนาอย่างสากล ผ่านพระจริยวัตรและคำสั่งสอนของสมเด็จพระสังฆราชเจ้าฯ ในรูปแบบสื่อมัลติมีเดีย อาทิ เกมเรียนรู้ กิจกรรมการเล่นต่าง ๆ แบบมีชีวิตชีวาเป็นแหล่งเรียนรู้ที่ไม่รู้จบ ผ่านรูปแบบนิทรรศการการเรียนรู้ที่ทันสมัยไปสู่เด็กและเยาวชน นักท่องเที่ยวชาวไทยและต่างประเทศ และประชาชนทั่วไป สำหรับผู้ที่สนใจสามารถเข้าชมนิทรรศการธรรมอย่างสังฆราช ได้ที่หอพระประวัติสมเด็จพระสังฆราชเจ้า กรมหลวงวชิรญาณสังวร อุทยานการเรียนรู้พระพุทธรูปศาสนานานาชาติ กาญจนบุรี ได้ตั้งแต่บัดนี้เป็นต้นไป สอบถามโทร. 06-2304-8628





## ผู้กำกับ'อู๋-นันทริย์'นำทีมนักแสดง เปิดตัวละคร'นักสืบสายรุ้ง'



ประพันธ์ของนักแต่งเพลงชั้นครู คุณสุรภัส  
สุขเสวี ผ่านการขับร้องโดยนักแสดงนำอย่าง  
นำหวาน-พิมรา เจริญภักดี และนักแสดงเด็กทั้ง  
5 คน ประกอบด้วย น้องแมงค้-ด.ช.พงษ์พิสิฏฐ์  
เพชรโยธิน, น้องเฟรย่า-ด.ญ.ศิริจันทร์ชญา  
บุญสุวรรณ, น้องเทป็น-ด.ช.วิกร ธนการอักษรกุล,  
น้องเธอร์ริส-ด.ญ.ธมกร เมอร์ไกวร์ และน้องมินิ-  
ด.ญ.แก้วกล้า พิพัฒน์โรจนกมล อีกทั้งยังได้

บริษัทแพลทไฟว์ อินเตอร์ มีเดีย จำกัด ได้รับการสนับสนุนจากกองทุนพัฒนาสื่อปลอดภัยและสร้างสรรค์ เพื่อส่งเสริมให้เด็กและครอบครัวเกิดการตระหนักรู้เรื่องความเท่าเทียมและสิทธิมนุษยชน แอลงข่าวเปิดตัวละคร "นักสืบสายรุ้ง" ซีรีส์ละครเด็ก 10 ตอน กำกับโดยผู้กำกับแถวหน้าของประเทศ อู๋-นันทริย์ นิมิบุตร ณ ศูนย์ประชุมวายุภักษ์ โรงแรมเซ็นทรา บาย เซ็นทารา ศูนย์ราชการและคอนเวนชันเซ็นเตอร์ แจ้งวัฒนะ

นอกจากนี้ยังมีเพลงประกอบละครซึ่งมีความหมายลึกซึ้งตั้งแต่ว่าสไลโดยฝีมือการ



นุ่น-ศิริพันธ์ วัฒนจินดา นักแสดงมากฝีมือที่จะมารับบทที่เหนือความคาดหมาย เสริมทัพความสนุกด้วย ตี ดอกสะเดา ที่ช่วยสร้างสีสันให้กับละครได้อย่างลงตัว พร้อมนักแสดงรับเชิญพิเศษ

# แนวหน้า

Naew Na  
Circulation: 900,000  
Ad Rate: 1,250

Section: ไร่ไร่/หน้าแรก - ไร่ไร่

วันที่: อังคาร 2 พฤศจิกายน 2564

ปีที่: 42

ฉบับที่: 14797

หน้า: 13(กลาง)

Col.Inch: 45.42 Ad Value: 56,775

PRValue (x3): 170,325

คลิป: สีสี่

หัวข้อข่าว: ผู้กำกับ'อู๋-นันทริย'นำทีมนักแสดงเปิดตัวละคร'นักสืบสายรุ้ง'

รศ.นพ.สุริยเดว ทรีปาตี ผู้อำนวยการศูนย์  
คุณธรรม (องค์การมหาชน) และกุมารแพทย์  
ผู้เชี่ยวชาญด้านเด็กและวัยรุ่นหรือคุณหมอเดว  
ขวัญใจเด็ก เยาวชนและครอบครัว ได้ให้เกียรติ  
ร่วมแสดง ซึ่งถือว่าเป็นการเข้าสู่วงการแสดง  
เป็นครั้งแรกอีกด้วย สำหรับกำหนดการเผยแพร่  
ละคร "นักสืบสายรุ้ง" จะเริ่มในเดือนธันวาคม  
2564 ผ่านช่องทางเพจเฟซบุ๊กและช่องยูทูป  
นักสืบสายรุ้ง-Rainbowkidsseries เดือนละ  
2 ครั้ง ติดต่อกันจนถึงเดือนเมษายน พ.ศ.2565