



ใบอนุญาตประกอบกิจการโรงภาพยนตร์



โรงภาพยนตร์ ตามพระราชบัญญัติภาพยนตร์และวีดิทัศน์ พ.ศ. 2551 หมายความว่า สถานที่ฉายภาพยนตร์ ดังต่อไปนี้ ทั้งนี้เท่าที่มีได้อยู่ภายใต้บังคับตามกฎหมายว่าด้วยการประกอบกิจการกระจายเสียงและกิจการโทรทัศน์

- (ก) อาคารหรือส่วนใดของอาคารที่ใช้เป็นสถานที่สำหรับฉายภาพยนตร์
- (ข) สถานที่กลางแจ้งสำหรับฉายภาพยนตร์
- (ค) สถานที่อื่นตามที่กำหนดในกฎกระทรวง

1. ผู้ที่ต้องมาขอใบอนุญาตประกอบกิจการโรงภาพยนตร์

ผู้ที่ประสงค์จะประกอบกิจการโรงภาพยนตร์ โดยทำเป็นธุรกิจหรือได้รับประโยชน์ตอบแทน จะต้องได้รับอนุญาตประกอบกิจการจากนายทะเบียน

2. คุณสมบัติของผู้ขอใบอนุญาต

ผู้ขอใบอนุญาตประกอบกิจการโรงภาพยนตร์ ต้องมีคุณสมบัติและไม่มีลักษณะต้องห้าม ดังต่อไปนี้

- (1) มีอายุไม่ต่ำกว่า 20 ปี บริบูรณ์ ในขณะที่ยื่นคำขอ
- (2) ไม่เป็นผู้มีความประพฤติเสื่อมเสียหรือบกพร่องในศีลธรรม
- (3) ไม่เป็นคนไร้ความสามารถ หรือคนเสมือนไร้ความสามารถ
- (4) ไม่เคยได้รับโทษจำคุก โดยคำพิพากษาถึงที่สุดให้จำคุกในความผิดเกี่ยวกับเพศตามประมวลกฎหมายอาญา
- (5) ไม่เป็นผู้อยู่ในระหว่างถูกสั่งพักใช้ใบอนุญาต
- (6) ไม่เคยถูกเพิกถอนใบอนุญาต เว้นแต่เคยถูกเพิกถอนใบอนุญาตและเวลาได้ล่วงพ้นมาแล้วไม่น้อยกว่า 5 ปี

กรณีผู้ขออนุญาตเป็นนิติบุคคล กรรมการ ผู้จัดการ หรือผู้รับผิดชอบในการดำเนินการของนิติบุคคล ต้องมีคุณสมบัติและไม่มีลักษณะต้องห้าม ตามข้อ 2. (1) - (6) ข้างต้น

3. เอกสารและหลักฐานในการขอใบอนุญาตและการขอต่ออายุใบอนุญาตประกอบกิจการโรงภาพยนตร์ เอกสารและหลักฐานประกอบการยื่นเรื่องดังนี้

(1) กรณีบุคคลธรรมดา

- (ก) สำเนาบัตรประจำตัวประชาชนในกรณีที่ผู้ขอรับใบอนุญาต มีสัญชาติไทยหรือสำเนาใบสำคัญประจำตัวคนต่างด้าวหรือสำเนาหนังสือเดินทางพร้อมด้วยสำเนาใบสำคัญถิ่นที่อยู่ในราชอาณาจักรหรือหลักฐานการได้รับอนุญาตให้เข้ามาในราชอาณาจักรเป็นการชั่วคราวตามกฎหมายว่าด้วยคนเข้าเมืองในกรณีที่ผู้ขออนุญาตเป็นคนต่างด้าว(ใช้สำเนาบัตรที่ยังไม่หมดอายุเท่านั้น) จำนวน 1 ชุด
- (ข) รูปถ่ายครึ่งตัว หน้าตรง ไม่สวมหมวก ขนาด 4x6 ซม. ซึ่งถ่ายมาแล้วไม่เกิน 6 เดือน จำนวน 2 รูป
- (ค) สำเนาใบอนุญาตให้ใช้อาคารเพื่อประกอบกิจการโรงมหรสพตามกฎหมายว่าด้วยการควบคุมอาคาร ในกรณีที่โรงภาพยนตร์เป็นอาคารหรือส่วนใดของอาคาร จำนวน 1 ชุด
- (ง) แผนผังแสดงบริเวณที่ตั้งของโรงภาพยนตร์ (กรณีที่โรงภาพยนตร์เป็นอาคารหรือส่วนใดของอาคาร) รวมทั้งรูปถ่ายของสถานประกอบกิจการจำนวน 3 รูป ลักษณะดังนี้
 - รูปถ่ายระยะไกลภายนอกอาคาร ให้เห็นที่ตั้งของโรงภาพยนตร์
 - รูปถ่ายระยะใกล้ ให้เห็นด้านหน้าของโรงภาพยนตร์
 - รูปถ่ายภายในโรงภาพยนตร์ ให้เห็นลักษณะ การประกอบกิจการหรือการให้บริการ

(2) กรณีนิติบุคคล

- (ก) สำเนาหนังสือรับรองหรือหลักฐานการเป็นนิติบุคคลซึ่งแสดงรายการเกี่ยวกับชื่อ วัตถุประสงค์ ที่ตั้งสำนักงาน และรายชื่อผู้เป็นกรรมการ ผู้จัดการ หรือผู้มีอำนาจลงนามผูกพันนิติบุคคลที่เป็นปัจจุบัน (ไม่เกิน 6 เดือน) จำนวน 1 ชุด
- (ข) สำเนาบัตรประจำตัวประชาชนในกรณีที่ผู้ขอรับใบอนุญาตมีสัญชาติไทย หรือสำเนาใบสำคัญประจำตัวคนต่างด้าวหรือสำเนาหนังสือเดินทางพร้อมด้วยสำเนาใบสำคัญที่อยู่ในราชอาณาจักรหรือหลักฐานการได้รับอนุญาตให้เข้ามาในราชอาณาจักรเป็นการชั่วคราว ตามกฎหมายว่าด้วยคนเข้าเมือง ในกรณีที่ผู้ขอรับใบอนุญาตเป็นคนต่างด้าวของกรรมการ ผู้จัดการ หรือผู้มีอำนาจลงนามผูกพันนิติบุคคล (ใช้สำเนาบัตรที่ยังไม่หมดอายุเท่านั้น) จำนวน 1 ชุด
- (ค) รูปถ่ายครึ่งตัว หน้าตรง ไม่สวมหมวก ขนาด 4x6 ซม. ซึ่งถ่ายมาแล้วไม่เกิน 6 เดือน ของกรรมการ ผู้จัดการ หรือผู้มีอำนาจลงนามผูกพันนิติบุคคลที่เป็นปัจจุบัน จำนวน 2 รูป
- (ง) สำเนาใบอนุญาตให้ใช้อาคารเพื่อประกอบกิจการโรงมหรสพตามกฎหมายว่าด้วยการควบคุมอาคาร ในกรณีที่โรงภาพยนตร์เป็นอาคารหรือส่วนใดของอาคาร จำนวน 1 ชุด
- (จ) แผนผังแสดงบริเวณที่ตั้งของโรงภาพยนตร์ (กรณีที่โรงภาพยนตร์เป็นอาคารหรือส่วนใดของอาคาร) รวมทั้งรูปถ่ายของสถานประกอบกิจการจำนวน 3 รูป ลักษณะดังนี้
 - รูปถ่ายระยะไกลภายนอกอาคาร ให้เห็นที่ตั้งของโรงภาพยนตร์
 - รูปถ่ายระยะใกล้ ให้เห็นด้านหน้าของโรงภาพยนตร์
 - รูปถ่ายภายในโรงภาพยนตร์ ให้เห็นลักษณะ การประกอบกิจการหรือการให้บริการ

(3) **กรณีการขอต่ออายุใบอนุญาต** ต้องมีสำเนาใบอนุญาตเดิมหรือสำเนาใบแทนใบอนุญาตด้วย พร้อมทั้งทั้งเอกสารและหลักฐานดังนี้
 (ก) โรงภาพยนตร์ที่เป็นอาคารหรือส่วนใดของอาคารกรณี บุคคลธรรมดา แบบเอกสาร ตามข้อ 4. (1) (ก) - (ง) หรือกรณีนิติบุคคล ตามข้อ 4. (2) (ก) - (จ)
 (ข) โรงภาพยนตร์ที่เป็นสถานที่กลางแจ้ง กรณีบุคคลธรรมดา แบบเอกสาร ตามข้อ 4. (1) (ก) - (ข) หรือกรณีนิติบุคคล ตามข้อ 4. (2) (ก) - (ค)

(4) **กรณีที่ผู้รับใบอนุญาตซึ่งเป็นนิติบุคคลเปลี่ยนแปลงกรรมการผู้จัดการ หรือผู้มีอำนาจลงนามผูกพันนิติบุคคล**
 ต้องแจ้งให้นายทะเบียนทราบภายใน 15 วัน นับตั้งแต่วันที่มีการเปลี่ยนแปลงบุคคลดังกล่าว ตามแบบ รก 3 กรณีเปลี่ยนแปลงหลายคน ตามแบบ แบบ รก 3 พร้อมด้วยเอกสารและหลักฐานตามข้อ 4. (2) (ก) - (ค) ของกรรมการ ผู้จัดการ หรือ ผู้มีอำนาจลงนามผูกพันนิติบุคคล

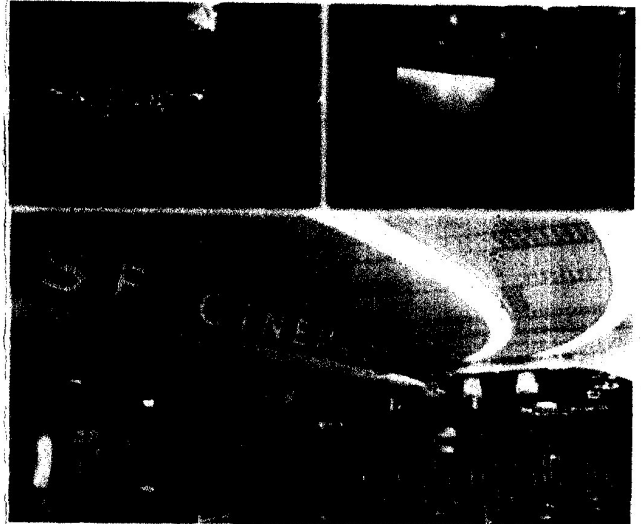
(5) **กรณีมอบอำนาจ(ถ้ามี)** ให้กรออกรายละเอียดตามแบบฟอร์ม/หนังสือมอบอำนาจ พร้อมติดอากรแสตมป์และแนบหลักฐาน ดังนี้
 (ก) มอบอำนาจให้บุคคลใดบุคคลหนึ่งให้กระทำการอย่างใด อย่างหนึ่งเท่านั้น ติดอากรแสตมป์ 10 บาท
 (ข) มอบอำนาจทั่วไป มอบกระทำการได้หลายอย่างที่ระบุไว้ในหนังสือมอบอำนาจ (ยกเว้นเป็นเรื่องเฉพาะตัวของผู้มอบอำนาจ ติดอากรแสตมป์ 30 บาท)
 (ค) สำเนาบัตรประชาชนของผู้มอบอำนาจ และผู้รับมอบอำนาจ พร้อมรับรองสำเนาถูกต้อง อย่างละ 1 ฉบับ

4. การยื่นคำขอใบอนุญาตฯ สามารถยื่นเอกสารด้วยตนเองได้ที่สำนักงานวัฒนธรรมจังหวัดพะเยา

5. **หลักเกณฑ์ เงื่อนไขและอายุใบอนุญาตประกอบกิจการโรงภาพยนตร์**
- (1) ผู้ที่ประกอบกิจการโรงภาพยนตร์ ให้ขอใบอนุญาตสำหรับโรงภาพยนตร์แต่ละโรง เช่น โรงภาพยนตร์ในสถานที่แห่งหนึ่งมีจำนวนโรงภาพยนตร์ 10 โรง ก็ต้องขอใบอนุญาตประกอบกิจการโรงภาพยนตร์จำนวน 10 โรง (ยกเว้นใบอนุญาตประกอบกิจการโรงภาพยนตร์ที่เป็นสถานที่กลางแจ้ง ให้ใช้ได้ทั่วประเทศ)
 - (2) ใบอนุญาตประกอบกิจการโรงภาพยนตร์ จะมีอายุ 5 ปี นับแต่วันที่ออกใบอนุญาต
 - (3) ผู้ที่ได้รับใบอนุญาตต้องแสดงใบอนุญาตไว้ในที่เปิดเผยและเห็นได้ง่าย ณ สถานที่ประกอบกิจการ
 - (4) หากใบอนุญาตสูญหาย ถูกทำลาย หรือบกพร่องในสาระสำคัญ ให้ผู้รับใบอนุญาตแจ้งต่อนายทะเบียนและยื่นคำขอรับใบแทนใบอนุญาตภายใน 15 วัน นับแต่วันที่ทราบถึงกรณีดังกล่าว
 - (5) การขอต่อใบอนุญาต ต้องยื่นคำขออนุญาตก่อนวันที่ใบอนุญาตสิ้นอายุและเมื่อได้ยื่นคำขออนุญาตแล้วให้ถือว่าผู้ยื่นคำขออนุญาตอยู่ในฐานะผู้รับใบอนุญาตจนกว่าจะได้รับคำสั่งไม่อนุญาตให้ต่ออายุใบอนุญาต



คู่มือ
การขอใบอนุญาตประกอบกิจการโรงภาพยนตร์



สำนักงานวัฒนธรรมจังหวัดพะเยา
ถนนดอนสนาม ตำบลเวียง
อำเภอเมืองพะเยา จังหวัดพะเยา
โทรศัพท์ 0 5448 5781
โทรสาร 0 5448 5783

Website : <http://province.mculture.go.th/phayao>

ใบอนุญาตประกอบกิจการให้เช่าแลกเปลี่ยน หรือจำหน่าย วีดิทัศน์



วีดิทัศน์ ตามพระราชบัญญัติภาพยนตร์และวีดิทัศน์ พ.ศ.2551 หมายความว่า วัสดุที่มีการบันทึกภาพหรือภาพและเสียงซึ่งสามารถนำมาฉายให้เป็นภาพเคลื่อนไหวได้อย่างต่อเนื่อง ในลักษณะที่เป็นเกมการเล่น คาราโอเกะที่มีภาพประกอบหรือลักษณะอื่นใดที่กำหนดในกฎกระทรวง

1. ผู้ที่ต้องมาขอใบอนุญาตประกอบกิจการให้เช่า แลกเปลี่ยน หรือจำหน่ายวีดิทัศน์

ผู้ที่ประสงค์จะประกอบกิจการให้เช่า แลกเปลี่ยน หรือจำหน่ายวีดิทัศน์ (เกมหรือคาราโอเกะ) โดยทำเป็นธุรกิจหรือได้รับประโยชน์ตอบแทน จะต้องได้รับอนุญาตประกอบกิจการจากนายทะเบียน

2. คุณสมบัติของผู้ขอใบอนุญาต

ผู้ขอใบอนุญาตประกอบกิจการให้เช่า แลกเปลี่ยน หรือจำหน่ายวีดิทัศน์ ต้องมีคุณสมบัติและไม่มีลักษณะต้องห้ามดังต่อไปนี้

- (1) มีอายุไม่ต่ำกว่า 20 ปี บริบูรณ์ ในขณะที่ยื่นคำขอ
- (2) ไม่เป็นผู้มีความประพฤติเสื่อมเสียหรือบกพร่องในศีลธรรมอันดี
- (3) ไม่เป็นคนไร้ความสามารถ หรือคนเสมือนไร้ความสามารถ
- (4) ไม่เคยได้รับโทษจำคุก โดยคำพิพากษาถึงที่สุดให้จำคุก ในความผิดเกี่ยวกับเพศตามประมวลกฎหมายอาญา
- (5) ไม่เป็นผู้อยู่ในระหว่างถูกสั่งพักใช้ใบอนุญาต

(6) ไม่เคยถูกเพิกถอนใบอนุญาต เว้นแต่เคยถูกเพิกถอนใบอนุญาตและเวลาได้ล่วงพ้นมาแล้วไม่น้อยกว่า 5 ปี กรณีผู้ขอใบอนุญาตเป็นนิติบุคคล กรรมการ ผู้จัดการ หรือผู้รับผิดชอบในการดำเนินการของนิติบุคคล ต้องมีคุณสมบัติและไม่มีลักษณะต้องห้าม ตามข้อ 2.(1) - (6)

3. เอกสารและหลักฐานในการขอใบอนุญาตและการขอต่ออายุใบอนุญาตประกอบกิจการให้เช่าแลกเปลี่ยน หรือจำหน่ายวีดิทัศน์

เอกสารและหลักฐานประกอบการยื่นเรื่องดังนี้

(1) กรณีบุคคลธรรมดา

(ก) สำเนาบัตรประจำตัวประชาชนในกรณีที่ผู้ขอรับใบอนุญาต มีสัญชาติไทย หรือสำเนาใบสำคัญประจำตัวคนต่างด้าวหรือสำเนาหนังสือเดินทางพร้อมด้วยสำเนาใบสำคัญถิ่นที่อยู่ในราชอาณาจักรหรือหลักฐานการได้รับอนุญาตให้เข้ามาในราชอาณาจักรเป็นการชั่วคราวตามกฎหมายว่าด้วยคนเข้าเมือง ในกรณีที่ผู้ขออนุญาตเป็นคนต่างด้าว (ใช้สำเนาบัตรที่ยังไม่หมดอายุเท่านั้น) จำนวน 1 ชุด

(ข) รูปถ่ายครึ่งตัว หน้าตรง ไม่สวมหมวก ขนาด 4 x 6 ซม. ซึ่งถ่ายมาแล้วไม่เกิน 6 เดือน จำนวน 2 รูป

(ค) สำเนาใบทะเบียนพาณิชย์ จำนวน 1 ชุด (ตามแบบ พค. 0403ของกรมพัฒนาธุรกิจการค้า กระทรวงพาณิชย์)

(ง) แผนผังแสดงบริเวณที่ตั้งขอสถานประกอบกิจการให้เช่าแลกเปลี่ยน หรือจำหน่ายวีดิทัศน์ รวมทั้งรูปถ่ายของสถานประกอบกิจการจำนวน 3 รูป ลักษณะดังนี้

- รูปถ่ายระยะไกลภายนอกอาคาร ให้เห็นที่ตั้งของสถานประกอบกิจการ

- รูปถ่ายระยะใกล้ ให้เห็นด้านหน้าของสถานประกอบกิจการ

- รูปถ่ายภายในสถานประกอบกิจการ ให้เห็นลักษณะการประกอบกิจการหรือการให้บริการ

(2) กรณีนิติบุคคล

(ก) สำเนาหนังสือรับรองหรือหลักฐานการเป็นนิติบุคคลซึ่งแสดงรายการเกี่ยวกับชื่อ วัตถุประสงค์ ที่ตั้งสำนักงาน และรายชื่อผู้เป็นกรรมการ ผู้จัดการ หรือผู้มีอำนาจลงนามผูกพัน

นิติบุคคลที่เป็นปัจจุบัน (ไม่เกิน 6 เดือน) จำนวน 1 ชุด

(ข) สำเนาบัตรประจำตัวประชาชนในกรณีที่ผู้ขอรับใบอนุญาตมีสัญชาติไทย หรือสำเนาใบสำคัญประจำตัวคนต่างด้าวหรือสำเนาหนังสือเดินทางพร้อมด้วยสำเนาใบสำคัญที่อยู่ในราชอาณาจักรหรือหลักฐานการได้รับอนุญาตให้เข้ามาในราชอาณาจักรเป็นการชั่วคราว ตามกฎหมายว่าด้วยคนเข้าเมือง ในกรณีที่ผู้ขอรับใบอนุญาตเป็นคนต่างด้าวของกรรมการ ผู้จัดการ หรือผู้มีอำนาจลงนามผูกพันนิติบุคคล (ใช้สำเนาบัตรที่ยังไม่หมดอายุเท่านั้น) จำนวน 1 ชุด

(ค) รูปถ่ายครึ่งตัว หน้าตรง ไม่สวมหมวก ขนาด 4x6 ซม. ซึ่ง

ถ่ายมาแล้วไม่เกิน 6 เดือน ของกรรมการ ผู้จัดการ หรือผู้มีอำนาจลงนามผูกพันนิติบุคคลที่เป็นปัจจุบัน จำนวน 2 รูป

(ง) สำเนาใบทะเบียนพาณิชย์ จำนวน 1 ชุด (ตามแบบ พ.ค. 0403 ของกรมพัฒนาธุรกิจการค้า กระทรวงพาณิชย์)

(จ) แผนที่ผังแสดงบริเวณที่ตั้งของอาคารหรือสถานที่ที่จะใช้ประกอบกิจการให้เช่า แลกเปลี่ยน หรือจำหน่ายภาพยนตร์ รวมทั้งรูปถ่ายของสถานประกอบกิจการ จำนวน 3 รูป ลักษณะดังนี้

- รูปถ่ายระยะไกลภายนอกอาคาร ให้เห็นที่ตั้งของสถานประกอบกิจการ

- รูปถ่ายระยะใกล้ ให้เห็นด้านหน้าของสถานประกอบกิจการ



- รูปถ่ายภายในสถานประกอบการ ให้เห็นลักษณะ
การประกอบกิจการหรือการให้บริการ

4. การยื่นขออนุญาต

สามารถยื่นคำขอใบอนุญาตได้ด้วยตนเองที่ สำนักงานวัฒนธรรม
จังหวัดพะเยา

5. เงื่อนไขและอายุใบอนุญาตประกอบกิจการให้เช่า แลกเปลี่ยน หรือจำหน่ายวีดิทัศน์

(1) เงื่อนไขเกี่ยวกับใบอนุญาต

(ก) ผู้ที่ประกอบกิจการให้เช่า แลกเปลี่ยน หรือจำหน่ายวีดิทัศน์ในสถานที่หลายแห่ง ให้ขอใบอนุญาต 1 ฉบับต่อ 1 แห่ง ตัวอย่างเช่น ร้านนาย ก มีสาขาทั่วประเทศ ก็ต้องขอใบอนุญาตประกอบกิจการแต่ละสาขาด้วย หรือนาย ข มีร้านฯ ในห้าง A จำนวน 3 ร้าน ก็ต้องขอใบอนุญาต ทั้ง 3 ร้าน

(ข) ใบอนุญาตประกอบกิจการให้เช่า แลกเปลี่ยน หรือจำหน่ายวีดิทัศน์ จะมีอายุ 5 ปี นับแต่วันที่ออกใบอนุญาต

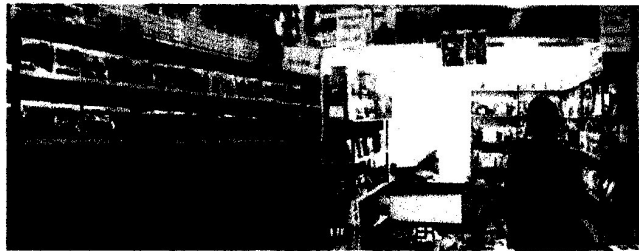
(ค) ผู้ที่ได้รับใบอนุญาตต้องแสดงใบอนุญาตไว้ในที่เปิดเผยและเห็นได้ง่าย ณ สถานที่ประกอบกิจการ

(ง) หากใบอนุญาตสูญหาย ถูกทำลาย หรือบกพร่องในสาระสำคัญ ให้ผู้รับใบอนุญาตแจ้งต่อนายทะเบียนและยื่นคำขอรับใบแทนใบอนุญาตภายใน 15 วัน นับแต่วันที่ทราบถึงกรณีดังกล่าว

(จ) การขอต่อใบอนุญาต ต้องยื่นคำขออนุญาตก่อนวันที่ใบอนุญาตสิ้นอายุและเมื่อได้ยื่นคำขออนุญาตแล้วให้ถือว่าผู้ยื่นคำขออนุญาตอยู่ในฐานะผู้รับใบอนุญาตจนกว่าจะได้รับคำสั่งไม่อนุญาตให้ต่ออายุใบอนุญาต

(2) การแยกพื้นที่ให้บริการ

กรณีที่มีการประกอบกิจการร้านวีดิทัศน์และกิจการให้เช่าแลกเปลี่ยน หรือจำหน่ายภาพยนตร์หรือวีดิทัศน์ในสถานที่เดียวกันต้องมีการแยกพื้นที่การให้บริการของการประกอบกิจการทั้งสองส่วนออกจากกันตามหลักเกณฑ์ดังนี้



(ก) การแยกพื้นที่การให้บริการออกจากกันอย่างน้อยต้องมีผนังหรือฉากกั้น โดยส่วนที่มีความสูงจากพื้น 1 เมตรขึ้นไปของผนังหรือฉากกั้นต้องเป็นวัสดุโปร่งใส เพื่อให้สามารถมองเห็นได้จากภายนอก

(ข) มีทางเข้าของพื้นที่ทั้งสองส่วนแยกห่างจากกัน

(ค) ต้องจัดให้มีผู้ดูแลพื้นที่ในแต่ละส่วนอย่างน้อยส่วนละ



1 คน

(ง) ต้องมีการจัดทำแผนผังแสดงการแยกพื้นที่การให้บริการร้านวีดิทัศน์และกิจการให้เช่า แลกเปลี่ยนหรือจำหน่ายภาพยนตร์หรือวีดิทัศน์ยื่นพร้อมคำขออนุญาตประกอบกิจการ

(จ) กรณีผู้ที่ได้รับอนุญาตแล้ว ต้องการจะปรับเปลี่ยนพื้นที่การให้บริการที่แตกต่างไปจากเดิม จะต้องจัดทำแผนผังการแยกพื้นที่การให้บริการที่จะปรับเปลี่ยนใหม่ ยื่นต่อนายทะเบียน และเมื่อได้รับอนุญาตจากนายทะเบียนแล้ว จึงจะปรับเปลี่ยนรูปแบบการแยกพื้นที่การให้บริการได้

คู่มือ

ใบอนุญาตประกอบกิจการให้เช่าแลกเปลี่ยน หรือจำหน่ายวีดิทัศน์



สำนักงานวัฒนธรรมจังหวัดพะเยา

ถนนดอนสนาม ตำบลเวียง

อำเภอเมืองพะเยา จังหวัดพะเยา

โทรศัพท์ 0 5448 5781

โทรสาร 0 5448 5783

Website : <http://province.mculture.go.th/phayao>